

Kirkkoneuvosto 27.3.2022 § 40 liite nro 3

Kirkkovaltuusto 5.6.2023 § 20 liite nro 1

2022

Ruokolahden seurakunnan Tilinpäätös



Sisällys

1. TOIMINTAKERTOMUS	6
1.1. Yleiskatsaus	6
1.1.1. Ruokolahden seurakunnan missio, visio ja strategia	8
1.1.2. Vastuu ympäristöstä	8
1.1.3. Keskeisimmät tapahtumat tilinpäätösvuonna	9
1.1.4. Kirkolliset toimitukset tilinpäätösvuonna	9
1.1.5. Talouden tilanne kuluneena vuonna	9
1.1.6. Toiminnan ja talouden tarkastelu tuloperustan muutosten valossa	14
1.1.7. Toiminnan tarkastelu Kriisiytyvän seurakunnan mittarien valossa	15
1.2. Hallinto	18
1.2.1. Kirkkovaltuusto	18
1.2.2. Kirkkoneuvosto	19
1.2.3. Työalojen työryhmien jäsenet ja varajäsenet vuonna 2022	20
1.2.4. Tilintarkastusyhteisö 2019 – 2022	21
1.3. Henkilöstö	22
1.4. Jäsenmäärä	26
1.5. Sisäinen valvonta	28
1.6. Talouden tunnusluvut	30
1.6.1. Tuloslaskelman tunnusluvut	30
1.6.2. Rahoituslaskelman tunnusluvut	30
1.6.3. Taseen tunnusluvut	31
1.7. Kirkkoneuvoston esitys tilikauden tuloksen käsittelystä ja talouden tasapainottamistoimenpiteiksi	32
2. TALOUSARVION TOTEUTUMINEN	33
2.1. Käyttötalouden toteutuminen	33
2.1.1. HALLINTO (pääluokka 1)	33
2.1.2. Kirkolliset vaalit	33

2.1.3. Kirkkovaltuusto.....	34
2.1.4. Kirkkoneuvosto	34
2.1.5. Tilintarkastus	35
2.1.6. Talous- ja henkilöstöhallinto	35
2.1.7. Kirkonkirjojen pito.....	36
2.1.8. Kirkkoherranvirasto	36
2.1.9. Muu yleishallinto	36
2.1.10. YLEISHALLINNON PÄÄLUOKKA YHTEENSÄ	37
2.1.11. SEURAKUNNALLINEN TOIMINTA (pääluokka 2)	39
2.1.12. Jumalanpalveluelämä ja kirkolliset toimitukset	39
2.1.13. Aikuistyö	41
2.1.14. Musiikkityö	43
2.1.15. Varhaiskasvatus	45
2.1.16. Varhaisnuorisotyö.....	48
2.1.17. Rippikoulu	50
2.1.18. Nuorisotyö	51
2.1.19. Diakoniatyö.....	53
2.1.20. Sairaalasielunhoito.....	56
2.1.21. Palveleva puhelin.....	56
2.1.22. Lähetystyö.....	56
2.1.23. SEURAKUNNALLISEN TOIMINNAN PÄÄLUOKKA YHTEENSÄ.....	58
2.1.24. HAUTAUSTOIMI (pääluokka 4)	60
2.1.25. HAUTAUSTOIMI YHTEENSÄ.....	62
2.1.26. KIINTEISTÖTOIMI (pääluokka 5).....	64
2.1.27. Kiinteistöhallinto	64
2.1.28. Kirkot	64
2.1.29. Seurakuntakodit	64
2.1.30. Vanha kellotapuli	65
2.1.31. Siunauskappeli	65
2.1.32. Leirikeskus Kauniskallio	65
2.1.33. Kompassi (Kiinteistö oy Torinkulma)	66
2.1.34. Ruokolahden kirkkoherranvirasto	66
2.1.35. Seurakuntakodin rantasauna.....	66
2.1.36. Muu kiinteistötoimi – Simpeleen kirkkoherranvirasto ja Kivitasku	66

2.1.37. Viimola	67
2.1.38. Maa- ja metsätalous	67
2.1.39. KIINTEISTÖTOIMI YHTEENSÄ	67
2.1.40. KÄYTTÖTALOUSOSA YHTEENSÄ.....	69
2.2. Tuloslaskelmaosan toteutuminen	70
2.3. Investointiosan toteutuminen	71
2.4. Rahoitusosan toteutuminen	73
3. TILINPÄÄTÖSLASKELMAT	75
3.1. Tuloslaskelma	75
3.2. Rahoituslaskelma	76
3.3. Tase	77
4. TILINPÄÄTÖKSEN LIITETIEDOT	78
4.1. Tilinpäätöksen laatimista koskevat liitetiedot	78
4.2. Tilinpäätöksen esittämistapaa koskevat liitetiedot	79
4.3. Tuloslaskelman liitetiedot.....	79
4.4. Rahoituslaskelman liitetiedot.....	83
4.5. Taseen vastaavia koskevat liitetiedot	83
4.6. Taseen vastattavia koskevat liitetiedot	89
4.7. Vakuuksia ja vastuusitoumuksia koskevat liitetiedot	90
4.8. Omistuksia muissa yhteisöissä koskevat liitetiedot.....	92
4.9. Taseyksikköinä hoidettujen rahastojen tilinpäätökset.....	93
4.9.1 HAUTAINHOITORAHASTO	93
4.9.2 Toimintakertomus	93

4.9.3	Talousarvion toteutuminen.....	95
4.9.4	Käyttötalousosa.....	96
4.9.5	TILINPÄÄTÖSLASKELMAT	97
4.9.6	Hautainhoitorahaston tuloslaskelma	97
4.9.7	Hautainhoitorahaston rahoituslaskelma	97
4.9.8	Hautainhoitorahaston tase	98
4.9.9	Hautainhoitorahaston liitetiedot	99

5. ALLEKIRJOITUKSET JA TILINPÄÄTÖSMERKINTÄ..... 105

6. LUETTELOT JA SELVITYKSET..... 107

1. Toimintakertomus

1.1. Yleiskatsaus

Kansantalouden tilanteeseen on vaikuttanut voimakkaasti vuosien 2020–2021 aikana aaltoileva koronatilanne ja -rajoitukset sekä vuonna 2022 Kiinan tiukat koronasulut. Inflaatio voimistui merkittävästi jo pandemian loppupuolella. Sota Euroopassa ja sen vaikutukset ovat kiihdyttäneet inflaatiota entisestään. Hinnat ovat nousseet laajalti, mutta erityisesti energian hinnan nousu ja energian riittävyys aiheuttivat huolta kaikkialla Euroopassa. Energian hinta piti inflaatiota korkeana. Kuluttajahinnat ja korot ovat nousseet. Kaikki tämä vaikuttaa talouden nykytilaan voimakkaasti. Tilastokeskuksen laskema kuluttajahintojen vuosimuutos oli 9,1 % joulukuussa 2022. Vuoden 2022 keskimääräinen inflaatio oli 7,1 %.

Ruokolahden seurakunnan toiminta palautui normaaliksi vuonna 2022, kun koronarajoitukset purettiin. Koronan myötä seurakunta oli joutunut tekemään digiloikan. Vuonna 2022 toiminnan normalisoitumisesta huolimatta sähköisiä kanavia käytettiin. Korona-aikana opituista uusista toimintatavoista haluttiin ottaa jatkuvaan käyttöön hyväksi havaitut toiminnat. Erityisesti sosiaalisen median kanavien hyödyntäminen otettiin kehityskohteeksi eri työaloilla.

Vielä vuonna 2022 tautitilanne aiheutti henkilöstölle lisäkuormitusta, kun koronaan sairastumisia oli edelleen. Koronan lisäksi muitakin sairaspotilaita oli. Tehtäviä jouduttiin välillä nopeastikin järjestelemään uusiksi. Työntekijät osoittivat joustavuutta ja vastuullisuutta, että tehtävät saatiin hoidettua. Yhteinen tekeminen työntekijöiden, luottamushenkilöiden sekä vapaaehtoisten vastuunkantajien kesken oli seurakunnan voimavara, kun tilanteet välillä nopeastikin muuttuivat.

Vuosi 2022 oli Ruokolahden seurakunnan 450-vuotta juhlavuosi. Seurakunta monin tavoin huomioi juhluvuoden yhdessä Ruokolahden kunnan kanssa. Eri työalat huomioivat juhluvuoden toiminnassaan. Yhteisistä tapahtumista voisi esiin nostaa kirkko-oopperan ja juhlamessun.

Vuosi 2022 tullaan muistamaan Rautjärven kirkon palosta. Jouluaamuna kesken jumalanpalveluksen alkanut tulipalo tuhosi kirkon ja siellä olleen irtaimiston kokonaan. Järkyttävässä tapahtumassa oli varjelusta, että henkilövahinkoja ei tullut. Tulipalon jälkeen kriisiapu toteutettiin yhdessä Eksoten sosiaali- ja kriisipäivystyksen kanssa. Yhteistyötä tehtiin myös tuomiokapitulin ja kirkon viestinnän kanssa. Tulipalon jälkeen seuraavana päivänä eli tapaninpäivänä pidettiin piispan johdolla hartaushetki kirkon parkkipaikalla. Kirkon palo on

koskettanut laajaa joukkoa ihmisiä. Jälkityö järkytyksen ja surun keskellä jatkuu vielä kauan. Kirkon tuhoutuminen tuo useiksi vuosiksi monenlaista työtä niin luottamushenkilöille kuin työntekijöillekin asioiden selvittelyssä sekä Rautjärven kirkonmäen tulevaisuuden suunnittelussa.

Seurakunnan talous on pysynyt suhteellisen vakaana. Taloudellista tilannetta vakauttaa se, että seurakunnalla ei ole kattamattomia alijäämiä. Vuoden 2022 talousarviota on noudatettu kiitettävästi. Rautjärven kirkon tuhoutumiseen liittyen vuoden 2022 kirjanpitoon tehtiin käyttöomaisuuden ja poistojen arvonalennuskirjaukset. Kertaluonteiset arvonalennuskirjaukset näkyvät suurena eränä tilinpäätöksessä. Vakuutuskorvaukset voidaan kirjata vasta neuvottelujen valmistuttua vuonna 2023.

Seurakunnan taloudelliseen tilanteeseen tulevaisuudessa vaikuttaa merkittävästi jäsenmäärän lasku, joka on ollut keskimäärin noin kolme prosenttia vuodessa. Seurakunnan suuri kiinteistömäärä vaikuttaa siten, että kiinteistökulut ovat merkittävä kuluerä. Seurakunnan taloutta joudutaan sopeuttamaan aleneviin tuloihin. Seurakunnan suurimmat menoerät ovat henkilöstömenot ja kiinteistömenot sekä toiminnan kulut. Jäsenmäärän kehitys eri ikäkausissa huomioidaan, henkilöstön monipuolinen osaaminen mahdollistaa tehtävien kehittämisen sekä kiinteistöjen yhteiskäyttöä kehitetään monipuolisesti ja useiden eri työmuotojen kesken.

Psalmessa 121 sanotaan: ”Minä kohotan katseeni vuoria kohti. Mistä saisin avun? Minä saan avun Herralta, häneltä, joka on luonut taivaan ja maan.” Herraltamme mekin saamme avun yksittäisinä kristittyinä ja koko seurakuntana. Hänen puoleensa saamme kääntyä kiitollisina huolenpidosta vuonna 2022. Samalla katsomme luottavaisesti tulevaisuuteen Herraamme turvautuen, Hän lupauksensa mukaan pitää huolen omistaan kaikkina päivinä.

Timo Kälviäinen
vs kirkkoherra

Sari Toikka
talouspäällikkö

1.1.1. Ruokolahden seurakunnan missio, visio ja strategia



Ruokolahden seurakunta selkiytti missiotaan, visiotaan ja arvojaan syksyn aikana työntekijöiden ja luottamushenkilöiden kanssa käydyssä strategiaprosessissa. Uusi strategia hyväksyttiin kirkkovaltuuston kokouksessa 13.12.2021. Missionamme on toteuttaa lähetyskäskyä kutsumalla ja kokoamalla ihmisiä Jumalan ja seurakunnan yhteyteen. Visionamme on, että seurakuntaamme olisi mukavaa ja kotoista tulla, niin kuin tulisi kotiinsa. Ihmisiä kutsutaan seurakunnan yhteyteen sekä perinteistä polkua että myös uutta kokeilevaa polkua pitkin, jossa korostuu erityisesti aikamme nouseva luontohengellisyys. Arvojamme ovat lämpö, läsnäolo, yhteisöllisyys ja paikallisuus.

1.1.2. Vastuu ympäristöstä

Seurakuntamme kantaa vastuuta ympäristöstä ja ympäröivästä yhteiskunnasta kaikessa toiminnassaan. Kirkkoneuvostossa 3/2021, 25.5.2021 tehtiin päätös ympäristödiplomin hankkimisesta. Ympäristödiplomia varten tiedot tullaan arvioimaan ja tallentamaan vuosien 2023 ja 2024 aikana.

Strategiassa päätettiin tehdä seurakunnalle kiinteistöstrategia, jossa myös kiinnitetään huomiota ympäristöarvoihin. Kiinteistöstrategia vuosille 2023–2027 valmistui vuonna 2022 ja hyväksyttiin kirkkovaltuuston 4/ 2022 kokouksessa 12.12.2022.

Jätteet lajitellaan. Hankinnoissa kiinnitämme huomiota toimittajien ympäristöystävällisyyteen, esimerkiksi hankimme vihreää sähköä.

1.1.3. Keskeisimmät tapahtumat tilinpäätösvuonna

Ruokolahden seurakunta täytti 450 vuotta. Juhlavuosi näkyi läpi vuoden seurakunnan toiminnassa sekä kunnan kanssa järjestetyissä yhteisissä tapahtumissa. Koronan jälkeisenä aikana toiminta pääosin palasi normaaliin. Verkossa ja sosiaalisessa mediassa toiminta jatkui koronan jälkeen. Erialaisten digitaalisten kanavien käyttö lisääntyi pakon edessä korona-aikana. Nämä kokemukset ja opit hyödynnetään jatkossakin, koska tämän ajan ihmisten elämässä digimaailma on vahvasti läsnä. Eri työalojen toiminnan keskeiset asiat löytyvät työalakohtaisista toimintakertomuksista. Vuosi 2022 tullaan muistamaan Rautjärven kirkon palosta. Jouluaamuna kesken jumalanpalveluksen alkanut tulipalo tuhosi kirkon ja siellä olleen irtaimiston kokonaan.

1.1.4. Kirkolliset toimitukset tilinpäätösvuonna

Kirkollisissa toimituksissa seurakunta kohtaa useimmin jäsenensä. Hautaan siunaamisten määrä pysyi korkealla tasolla ollen 140 (149, 2021). Kirkollisia vihkimisiä järjestettiin 26 ja lisäksi 3 avioliiton siunaaminen (19+1, 2021). Kasteiden määrä oli 23 (24, 2021). Kasteiden vähäinen määrä suhteessa hautaan siunaamisiin kertoo seurakunnan ongelmallisesta ikärakenteesta.

1.1.5. Talouden tilanne kuluneena vuonna

Suomen talouden tilanne

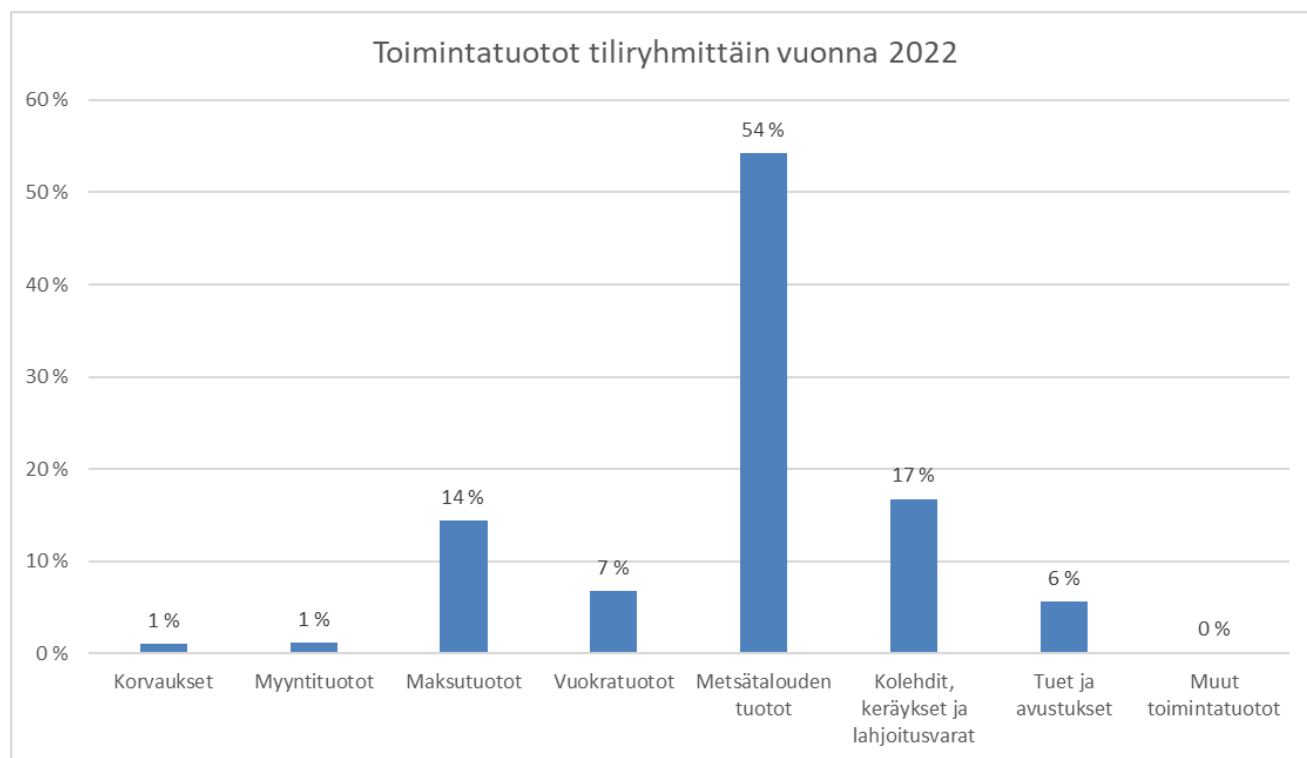
Kansantalouden tilanteeseen on vaikuttanut voimakkaasti vuosien 2020–2021 aikana aaltoileva koronatilanne ja -rajoitukset sekä vuonna 2022 Kiinan tiukat koronasulut. Inflaatio voimistui merkittävästi jo pandemian loppupuolella. Sota Euroopassa ja sen vaikutukset ovat kiihdyttäneet inflaatiota entisestään. Hinnat ovat nousseet laajalti, mutta erityisesti energian hinnan nousu ja

energian riittävyys aiheuttivat huolta kaikkialla Euroopassa. Energian hinta piti inflaatiota korkeana. Kuluttajahinnat ja korot ovat nousseet. Kaikki tämä vaikuttaa talouden nykytilaan voimakkaasti. Tilastokeskuksen laskema kuluttajahintojen vuosimuutos oli 9,1 % joulukuussa 2022. Vuoden 2022 keskimääräinen inflaatio oli 7,1 %.

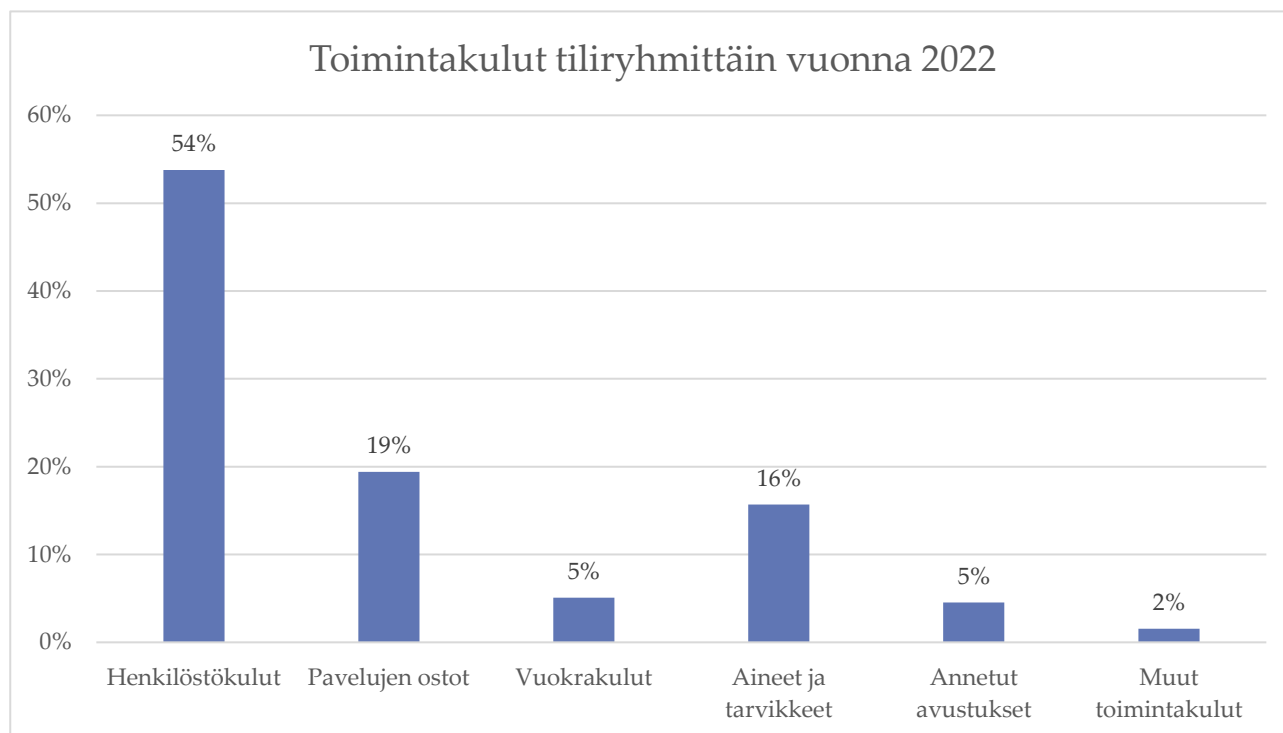
Seurakunnan talous

Ruokolahden seurakunnan tilikauden tulos on 624 021,78 euroa alijäämäinen. Rautjärven kirkon 25.12.2022 palon tähden kertaluonteisia poistoja kirjattiin mm. Rautjärven kirkosta ja uruista 452 379,29 euroa. Kertaluonteinen poisto huomioitaessa tilikauden tulos on 171 642,49 euroa alijäämäinen. Vakuutusneuvottelujen tuloksena saatava vakuutuskorvaus tulee kirjattavaksi vasta vuonna 2023.

Toimintatuotot olivat 247 891,04 euroa ja ne kasvoivat edellisvuodesta 52 737,26 euroa (+27 %). Toimintatuotoista metsätalouden tuotot olivat 73 407,46 euroa enemmän kuin vuonna 2021. Toimintatuottojen prosentuaalinen jakauma on esitetty alla olevassa kaaviossa.



Toimintakulut olivat 2 047 501,90 euroa ja ne kasvoivat edellisvuodesta yhteensä 331 701,94 euroa. Esimerkiksi henkilöstökuluissa oli kasvua 99 437,26 euroa (+9,9 %), vuokratkustannukset olivat lähes samat kuin edellisenä vuonna, palveluiden ostot kasvoivat 123 251,60 euroa (+45 %) ja tavaraostot 80 148,73 euroa (+33 %) sekä muut toimintakulut 15 805,46 euroa (+98 %).



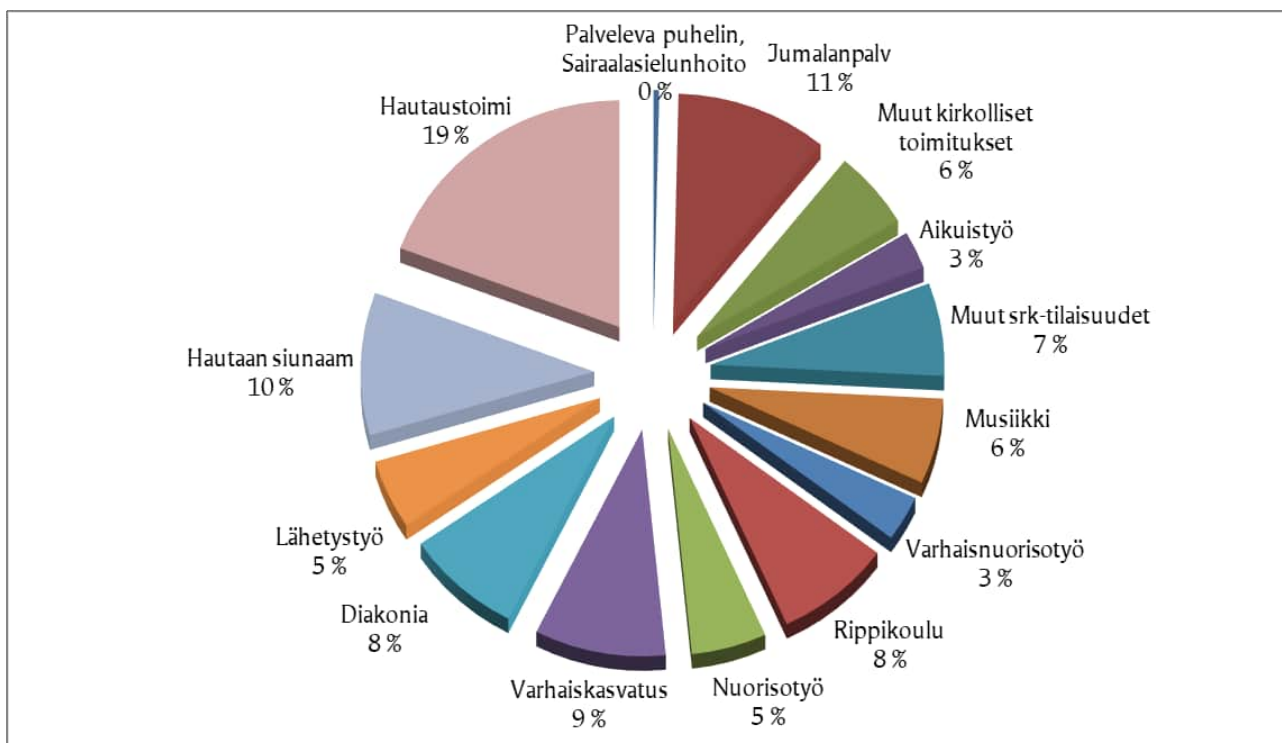
Henkilöstökulut olivat 1 100 883,25 euroa, (2021: 1 001 445,99 €) 99 437,26 € enemmän kuin edellisenä vuonna. Kasvuun vaikuttivat palkkojen yleiskorotukset +2 % ja kokemuslisien korotuksen 1.6.2022 alkaen, hautainhoitorahaston henkilöstökuluista +10 % kirjaaminen seurakunnan hautausmaiden hoitokuluihin, eläköitymisten yhteydessä yhtäaikaisten palkkakustannukset sekä sijaiskustannukset mm. sairauslomien aikana. Henkilöstökulujen osuus kirkollisverotuloista oli 65,46 % (2021: 57,69 %). Henkilöstökulut ovat alle asetetun tavoitetason (henkilöstömenot alle 67 %:ia kirkollisverotuloista). Henkilöstökulut olivat 54 % (58 % vuonna 2021) toimintakuluista.

Kustannusten jakautuminen tehtäväalueiden kesken sisäisten erien jälkeen

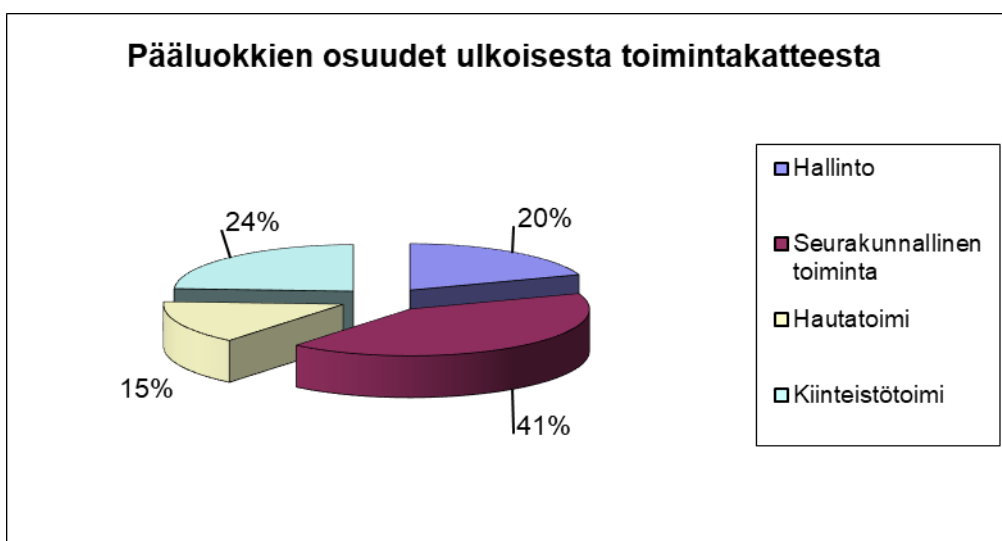
Kustannusten jakautuminen eri tehtäväalueiden kesken on esitetty alla olevassa kuviossa, kun kaikki kustannukset on kohdennettu tehtäväalueille kirkkohallituksen ohjeiden mukaisesti. Tehtäväalueille vyörytettävissä kustannuksissa on mukana verotuskustannukset sekä kirkon keskusrahastolle maksettavat keskusrahastomaksut.

Tehtävälueiden kustannuksia ovat käyttötalouden nettomenot ja sisäiset erät, joita ovat kiinteistöjen arvolle laskettu sisäinen korko 0,0 %, käytön mukaan määräytyvät osuudet kiinteistömenoista, suunnitelman mukaiset poistot sekä osuus hallintomenoista.

Kirkon yhteiskunnallisten tehtävien osuus (hautaan siunaaminen, hautaustoimi ja diakonia) kaikista kustannuksista on 37,9 % (2021: 41,4 %). Valtionrahoituksen osuus edellä mainittujen tehtävälueiden kustannuksista oli 18,8 % vuonna 2021 (2020: 20,7 %).



Kustannusten jakautuminen eri tehtävälueiden kesken 2022.



Päälukien osuudet toimintakuluista 2022

Ruokolahden seurakunnan kirkollisverotulot ja valtionrahoitus yhteensä vuonna 2022 olivat 1 841 504,62 euroa, 2,9 %:ia (54 934,04 euroa) vähemmän kuin vuonna 2021. (vuodesta 2019 alkaen taulukossa näkyvät Ruokolahden seurakunnan ja Rautjärven seurakunnan liitoksen tiedot, 2018 vain Ruokolahden seurakunnan tiedot).

Tilivuosi	Kirkollisvero prosentti	Kirkollisvero	Valtionrahoitus	Yhteensä	Muutos ed. vuoteen	Tilivuosi	Jäsenmäärä
2022	1,75	1 681 832,62	159 672,00	1 841 504,62	-54 934,04	2022	6 037
2021	1,75	1 735 794,66	160 644,00	1 896 438,66	44 406,97	2021	6 161
2020	1,75	1 689 107,69	162 924,00	1 852 031,69	-48 068,46	2020	6 290
2019	1,75	1 735 280,15	164 820,00	1 900 100,15	736 234,25	2019	6 483
2018	1,75	1 061 887,98	101 977,92	1 163 865,90		2018	4 044

Kirkollisverojen tuotto oli 1 681 832,62 euroa, mikä on 53 962,04 euroa (-3,1 %) vähemmän kuin vuonna 2021. Kirkollisverotuottojen osuus kokonaistuloista oli 76,4 %. Valtionrahoitusta saatiin 160 644 euroa, mikä on 7,3 % kokonaistuotoista. Verotuskuluja maksettiin 22 378,06 euroa ja Kirkon rahastomaksuja 148 899 euroa - nämä summat olivat lähes edellisvuoden tasolla. Rahoitustuottoja saatiin 111 167,53 euroa, mikä on noin 50 000 euroa enemmän kuin edellisvuonna.

Vuosikatetta kertyi - 18 215,77 euroa. Tilikaudelle kohdistuneet poistot olivat 170 673,07 euroa.

Seurakunnan rahavarat vähenivät 252 304,30 euroa (vuonna 2021 kasvoivat 245 873,37 euroa) ja olivat vuoden lopussa yhteensä 3 315 926,62 euroa (vuonna 2021 3 568 230,92 euroa).

Suunnitellut investoinnit pääosin toteutuivat. Suurimmat investoinnit olivat Simpeleen kirkon piha-alueen ja portaiden uusiminen 34 114,86 euroa, Ruokolahden kirkonkaton lisäeristäminen 20 000 euroa, Kellotapulien tervaus 24 733,69 euroa, kerhotila Kompassin seinien maalaus, keittiön uudistus ja lisäkaappien hankinta 15 169,27 euroa sekä Rautjärven ja Simpeleen hautausmaiden uudet roskakotokset yhteensä 16 000 euroa. Tarkemmin investoinnit -kohdassa. Yhteensä investointeja toteutettiin 151 319,51 eurolla.

Seurakuntamme taloudellinen tilanne on pysynyt vakaana. Taloudellista tilannetta vakauttaa se, ettei seurakunnalla ole kattamattomia alijäämiä. Ruokolahden seurakunnan tilikauden tulos on 624 021,78 euroa alijäämäinen (2021 oli 93 596,67 euroa ylijäämäinen). Rautjärven kirkon

25.12.2022 palon tähden kertaluonteisia poistoja kirjattiin mm. Rautjärven kirkosta ja uruista 452 379,29 euroa. Kertaluonteinen poisto huomioitaessa tilikauden tulos on 171 642,49 euroa alijäämäinen. Vakuutusneuvottelujen tuloksena saatava vakuutuskorvaus tulee kirjattavaksi vasta vuonna 2023.

Vuosikate osoittaa alijäämää 18 215,77 euroa (2021: ylijäämää 262 622,44 euroa), jolla pystytään kattamaan -2,92 %:ia (2021: 153,8 %, 2020: 210 % ja 2019: 141,4 %) tilikauden 2022 suunnitelman mukaisista poistoista.

Tilikauden päättymisen jälkeen KirVESTESin sopimusratkaisu 1.3.2023 – 28.2.2025. Yleiskorotus palkkoihin 1.4.2023 on 5,0 % ja 1.2.2024 vähintään 2,5 %. Lisäksi on sovittu kokemuslisätaulukon uudistuksesta, joka tulee voimaan 1.9.2023 lukien. Näin suureen palkkojen korotukseen ei ole varauduttu vuoden 2023 talousarviossa. Vuoden 2023 talousarviossa varauduttiin yhden prosentin palkankorotuksiin.

Lämmitys- ja sähkökustannukset pysyvät korkealla tasolla myös vuonna 2023.

Sota Euroopassa vaikuttanee mahdollisesti myös seurakunnan sijoituksiin.

1.1.6. Toiminnan ja talouden tarkastelu tuloperustan muutosten valossa

Seurakunnan talouden suunta on heikkenemässä, mikäli talouden sopeuttamista korjaavia toimenpiteitä ei saada riittävästi tehtyä. Seurakunnan jäsenmäärän lasku on ollut viime vuosina 2 – 4 prosentin luokkaa ja saman tason arvioidaan jatkuvan. Jäsenmäärän laskuun vaikuttaa voimakkaasti jäsenistön ikääntyminen, mutta myös alueen muuttotappio. Vuoden 2022 osalta muuttotappio oli poikkeuksellisesti muuttovoittoa, mahdollisesti koronan lisäämään etätyön ansiosta alueelle on muuttanut enemmän henkilöitä.

Ruokolahden seurakunnan kirkollisveroprosentti on ollut 1,75 jo useamman vuoden ajan. Kirkollisverotulot ovat vaihdelleet vain vähän viimeisen neljän vuoden aikana. Viiden viimeisen vuoden verotulokehityksestä tarkemmin kohdassa Verotulot ja valtion rahoitus. Verotulojen ennustetaan uusien laskelmien mukaan pysyvän lähes samana vuoteen 2030. Toiminnan järjestäminen tämän tuloennusteen valossa edellyttää toimintojen priorisointia ja kehittämistä sekä työkuvioiden monipuolistamista ja kiinteistököntään kohdistuvia valintoja.

Ruokolahden seurakunnan taloutta on jo sopeutettu eri tavoin. Rautjärven vanha pappila myytiin vuonna 2020 ja leirikeskus Viimola myytiin vuonna 2022. Sen lisäksi, että myynneistä saatiin myyntituottoa, samalla vältyttiin merkittävilä investointikuluilta, jotka kunnostaminen lähivuosina olisi vaatinut. Vapaaehtoisia on aktivoitu mukaan toimintaan. Seurakunnan strategia on päivitetty vuoden 2021 aikana ja kiinteistöstrategia valmistui vuonna 2022.

1.1.7. Toiminnan tarkastelu Kriisiytyvän seurakunnan mittarien valossa

Ruokolahden seurakunnassa eivät täyty kriisiytyvän seurakunnan mittarit. Tästä huolimatta positiiviseen tilikauden tulokseen pyritään henkilöstökuluja sopeuttamalla mm. yhdistämällä tehtäviä ja harkitsemalla eläköityvien osalta miten tehtävät hoidetaan jatkossa, sekä voidaanko jättää korvaava rekrytointi tekemättä. Vuonna 2022 hyväksyttiin kiinteistöstrategia ja vuonna 2023 laaditaan viestintästrategia. Vuonna 2022 hyväksyttiin Viimolan leirikeskuksen myynti, joka viimeisteltiin vuonna 2023. Tavoitteena on vuoden 2023 aikana on myydä seurakunnan omistuksessa oleva Rautjärven seurakuntakoti. Ohessa Kriisiytyvän seurakunnan mittariston taulukko.

Kriisiytyvän seurakunnan talouden mittarit	2022
1. Tilikauden tulos ilman kertaluonteisia eriä on negatiivinen kolmena peräkkäisenä vuotena taikka viimeisen tilikauden tulos on negatiivinen ilman kertaluonteisia eriä ja kirkollisveroprosentti on 2,0 tai korkeampi.	<p>Tilikauden tulos on negatiivinen,</p> <p>vuonna 2022 -624.021,78 (kertaluonteiset poistot Rautjärven kirkko ja urut 452.379,29) ilman kertaluont. poistoja -171.642,49</p> <p>vuonna 2021 +93.596,67, vuonna 2020 +178.027,18, vuonna 2019 +75.032,09</p>

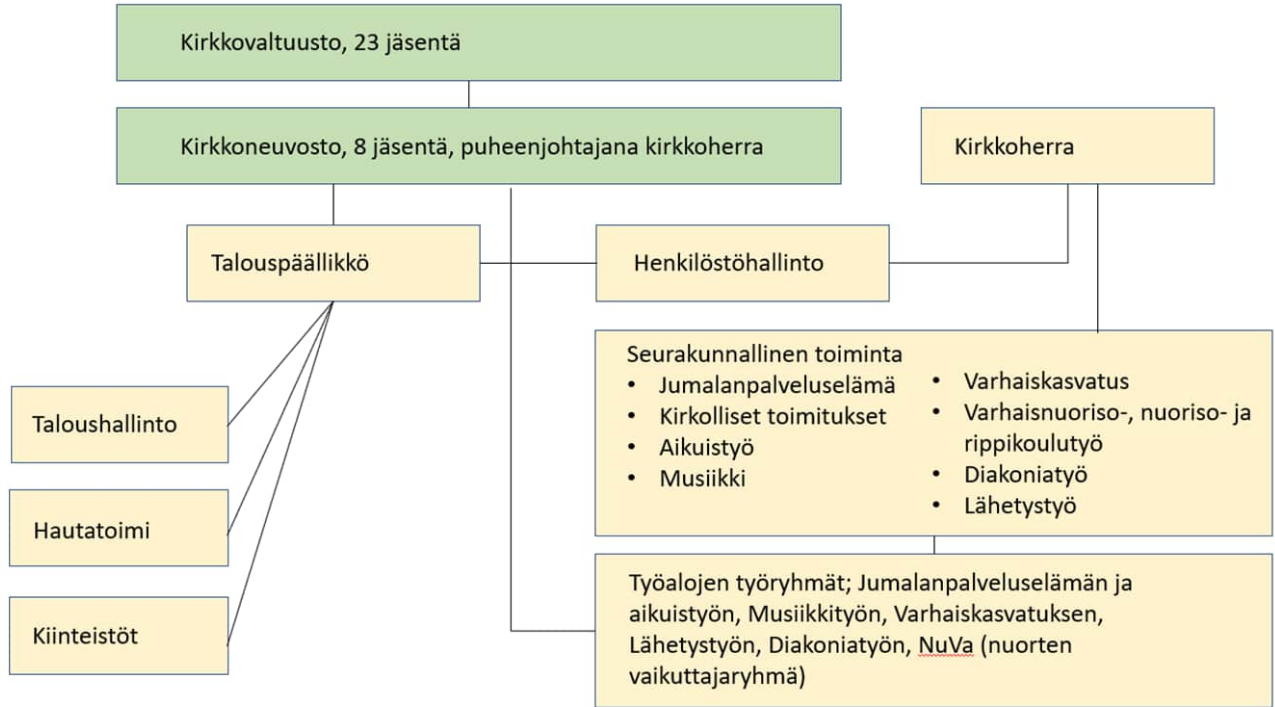
	ja kirkollisveroprosentti on 1,75.
2. Seurakunnan taseessa oleva edellisten tilikausien yli/alijäämä luku on tilinpäätöksen perusteella menossa alijäämäiseksi, eikä sen kattamista seuraavan kolmen vuoden aikana voida laskelmin osoittaa ilman kertaluontoisten erien tai metsänhoitosuunnitelman ylittävän myynnin toteuttamista.	Taseessa on 31.12.2022 edellisten tilikausien ylijäämää 1.504.931,91 euroa.
3. Maksuvalmius on alle 90 päivää, tai maksuvalmius heikkenee kolmena peräkkäisenä tilikautena.	472 päivää
4. Henkilöstökulujen osuus toimintakuluista kasvaa kolmena peräkkäisenä vuonna.	Henkilöstökulujen osuus toimintakuluista on pysynyt lähes ennallaan. (vuonna 2022: 54 %, vuonna 2021 ja 2020 oli 58,4 % sekä 2019: 54,7 %)

Kriisiytyvän seurakunnan toiminnan ja hallinnon mittarit	2022
1. Seurakunnan yhteiskunnalliset tehtävät <ul style="list-style-type: none"> a. Puutteet hautaus-toimen tai hautausmaan ylläpitotehtävissä b. Epäkohdat kulttuurihistoriallisesti arvokkaiden rakennusten ja irtaimiston ylläpitotehtävien hoidossa c. Puutteellisuudet kirkonkirjojen ja väestörekisteriin liittyvien tehtävien hoidossa 	Ei puutteita. Ei puutteita. Ei puutteita. Basis-järjestelmään kirjataan lisää tietoja. Ei puutteita.
2. Seurakunnan hallinto- ja viranomaistoiminta <ul style="list-style-type: none"> a. Toimielinten kokoonpanoon ja toimivuuteen liittyvät ongelmat b. Hallintomenettelyn puutteellisuudet 	Ei puutteita. Ei puutteita. Ei puutteita.

<p>3. Seurakunnan toimintaorganisaatio</p> <ul style="list-style-type: none"> a. Perustehtävien (KL 4:1) mukaisen toiminnan ylläpidon ilmeiset puutteet ja laiminlyönnit b. Seurakunnan jäsenmäärä on laskenut viimeisten viiden vuoden aikana 15 % ja on arviointihetkellä alle 2000 jäsentä c. Jäykkä, lokeroitunut, eristäytynyt ja/tai uusiutumiskyvyn toimintakulttuuri 	<p>Ei puutteita.</p> <p>Ei puutteita.</p> <p>Ei puutteita. Vuodesta 2018 (sis. myös Rautjärven) jäsenmäärä on laskenut 10,3 % ja vuonna 2022: 6037 ja vuonna 2021: 6161)</p> <p>Ei puutteita.</p>
<p>4. Johtaminen seurakunnassa</p> <ul style="list-style-type: none"> a. Johtamisen heikkoudet b. Johtamista tukevat strategiset linjaukset, kuten toimintasuunnitelma, seurakunnan strategia/ toimintalinjaus/ missio / visio, kiinteistöstrategia, henkilöstösuunnitelma, koulutussuunnitelma tai valmiussuunnitelma puuttuvat c. Puuttumattomuus seurakunnan operatiivisessa johtamisessa esiintyviin pitkäaikaisiin ongelmiin d. Haluttomuus yhteistyöhön lähiseurakuntien, rovastikunnan muiden seurakuntien ja/tai tuomiokapitulin kanssa 	<p>Ei puutteita.</p> <p>Ei puutteita.</p> <p>Viestintästrategia vuonna 2023.</p> <p>Henkilöstösuunnitelma päivitetään/ tehdään vuonna 2023.</p> <p>Ei puutteita.</p> <p>Ei puutteita.</p>
<p>5. Seurakunnan henkilöstö</p> <ul style="list-style-type: none"> a. Henkilöstön määrä b. Henkilöstön työhyvinvoinnissa on toistuvia ongelmia, joita ei ole saatu korjattua c. Henkilöstökoulutus tai henkilöstön perehdyttäminen on puutteellista tai siihen ei panosteta, jolloin henkilöstön osaaminen ei ole riittävällä tasolla d. Ongelmat riittävän henkilöstön määrässä tai rekrytoinnissa työaloittain tarkasteluna 	<p>Ei puutteita.</p> <p>Ei puutteita.</p> <p>Ei puutteita.</p> <p>Ei puutteita.</p> <p>Ei puutteita.</p>

1.2. Hallinto

Ruokolahden seurakunnan hallinto-organisaation rakenne:



1.2.1. Kirkkovaltuusto

Kirkkovaltuusto on seurakunnan ylin päättävä toimielin. Kirkkovaltuusto on delegoinut päätösvaltaansa kirkkoneuvostolle erillisillä määräyksillä. Vuosi 2022 oli vaalikauden 2019–2022 neljäs vuosi. Kirkkovaltuustossa on 23 jäsentä. Kirkkovaltuuston puheenjohtajaksi vuosiksi 2019–2020 ja 2021–2022 on valittu Mirja Henttonen ja varapuheenjohtajaksi Esko Ijäs. Kirkkovaltuusto kokoontui vuoden aikana 4 kertaa.

Kirkkovaltuuston varsinaiset jäsenet: Mirja Henttonen (puheenjohtaja), Esko Ijäs (varapuheenjohtaja), Sirpa Frosti-Nenonen, Jyrki Hänninen, Mari Kaljunen, Miia Kervinen, Tuula Kosonen, Konsta Lappalainen, Anna-Liisa Leminen, Taija Luukkonen, Kirsti Matikainen, Timo Mikkonen, Kari Pulkkinen, Antti Rasimus, Krista Repo, Airi Ruokonen, Ella Soikkeli, Seija Stavén, Eini Sulander, Esko Tella, Marita Toiviainen, Vesa Toiviainen ja Maija Väänänen. Lisäksi kokouksissa on ollut mukana kirkkoneuvoston puheenjohtaja sekä pöytäkirjanpitäjänä taluspäällikkö.

Kirkkovaltuusto on kertomusvuoden aikana käsitellyt neljässä kokouksessaan kirkkolain edellyttämät asia, joita ovat henkilövalinnat, seurakunnan toimintakertomuksen hyväksyminen, tilinpäätöksen vahvistaminen ja vastuuvapauden myöntäminen tilivelvollisille. Lisäksi kirkkovaltuusto vahvisti kirkollisveroksi 1,75 vuodeksi 2023. Vuoden 2023 talousarvio ja vuosien 2023–2024 toiminta- ja taloussuunnitelma hyväksyttiin. Leirikeskus Viimolan myynti sekä kiinteistöstrategia vuosille 2023–2027 vahvistettiin.

Aloitteet 2022

Luottamushenkilöt eivät tehneet aloitteita.

1.2.2. Kirkkoneuvosto

KL 10 luvun 1 § mukaan kirkkoneuvosto johtaa seurakunnan käytännön toimintaa ja hallintoa, edistää seurakunnan hengellistä elämää sekä toimii kirkkovaltuuston valmistelu- ja täytäntöönpanoelimenä. Kirkkoneuvoston apuna toimivat esittelevät virkamiehet kukin vastuualueellaan. Kirkkoneuvosto kokoontui vuoden aikana yhdeksän kertaa. Kirkkoneuvoston puheenjohtajana toimi kirkkoherra Leena Haakana ja varapuheenjohtajana Seija Stavén. Varsinaisina jäseninä toimikaudella 2021–2022 olivat Sirpa Frosti-Nenonen, Jyrki Hänninen, Konsta Lappalainen, Anna-Liisa Leminen, Antti Rasimus, Airi Ruokonen ja Marita Toiviainen. Kirkkoneuvoston kokouksiin osallistuivat myös kirkkovaltuuston puheenjohtaja Mirja Henttonen ja varapuheenjohtaja Esko Ijäs. Pöytäkirjanpitäjänä toimi talouspäällikkö Sari Toikka.

Kirkkoneuvoston keskeisimmät päätökset:

Kirkkoneuvosto on valmistellut kaikki kirkkovaltuustolle esiteltävät asiat (tilinpäätös 2021, veroprosentti vuodeksi 2023, talousarvio vuodeksi 2023 sekä toiminta- ja taloussuunnitelma vuosiksi 2024–2025), käsitellyt ja hyväksynyt vuoden 2023 koulutussuunnitelman sekä huolehtinut kirkkovaltuuston päätösten täytäntöönpanosta.

Kirkkoneuvosto valitsi sekä seurakuntamestarin että B-kanttorin virkaan. Kirkkoneuvosto päätti hyväksyä kappelin urkujen hankinnan, maksaa seurakunnan lainan pois ja että valmistellaan viestintästrategia sekä hyväksyi hautausmaanhoitajan 50 % työajan ja kirkkoherranviraston Rautjärven toimipisteen siirtymisen pienempiin tiloihin.

1.2.3. Työalojen työryhmien jäsenet ja varajäsenet vuonna 2022

Jumalanpalvelus- ja aikuistyön työryhmä

Jumalanpalvelus- ja aikuistyön työryhmään kuuluivat Mirja Henttonen, Jorma Hanhisalo, Pirkko Tuomainen, Anna-Liisa Leminen, Kari Pulkkinen ja kirkkoherra Leena Haakana. Työryhmä piti vuoden aikana kaksi kokousta, joista toinen oli sähköpostikokous ja toinen läsnäolokokous.

Musiikin työryhmä

Musiikin työryhmään kuuluivat Kimmo Hanhisalo, Sakari Haverila, Kari Luumi, Kirsti Sahla sekä kanttorit Salla Palokangas, Timo Lampinen (15.11. alkaen) ja Raili Tervonen. Työryhmä kokoontui vuoden aikana yhden kerran.

Varhaiskasvatuksen työryhmä

Varhaiskasvatuksen työryhmän jäseniä olivat vastaavan lastenohjaaja Suvi Vennon, lastenohjaaja Sari Lappalaisen ja työalasta vastaavan papin Satu Pihlajakankaan lisäksi Sonja Karikumpu, Antti Rasimus, Krista Repo, Ella Soikkeli ja Pirjo Tiippa. Työryhmä kokoontui vuoden aikana kaksi kertaa.

Nuorten vaikuttajaryhmä (NuVa)

Nuorten vaikuttajaryhmän kokoonpanoa päivitettiin syksyllä 2022. Nuorten vaikuttajaryhmään kuuluivat vuonna 2022 seuraavat henkilöt: Jarkko Kokkonen, Teemu Puranen ja Tiitu Vento. Kokkonen, Puranen ja Vento luopuivat Nuorten vaikuttajaryhmän jäsenyydestään ja heidän tilalleen valittiin Jesse Mutikainen, Veera Hallikainen, Altti Miettinen sekä Lauri Hammarén. Heidän lisäksi NuVan jäsenenä toimi vuonna 2022: Iina Ahtinen, Petra Härkänen, Siiri Pitkänen, Konsta Lappalainen, seurakuntapastori Miia Suopanki sekä nuorisotyönohjaajat Anuliina Kenttämä ja Eeva-Leena Eiskonen.

Diakonian työryhmä

Diakonian työryhmään kuuluivat Sirpa-Riitta Kautonen, Riitta Pulkkinen, Päivi Sivenius, Hilikka Suikkanen, Jaana Tahkokallio ja Leena Tarkiainen, diakoni Riitta Luume ja diakonissa Sirkku Hammarén, sekä kappalainen Timo Kälviäinen. Työryhmä kokoontui kaksi kertaa.

Lähetysten työryhmä

Lähetysten työryhmään kuuluivat Pirkko Mattila, Marjatta Rouhiainen, Ella Soikkeli ja Marja Hinkkanen sekä lähetys sihteeri Raili Tervonen ja kappalainen Timo Kälviäinen. Työryhmä kokoontui kaksi kertaa.

1.2.4. Tilintarkastusyhteisö 2019 - 2022

BDO Audiator Oy, päävastuullinen tilintarkastaja KHT, JHT Ulla-Maija Tuomela.

1.3. Henkilöstö

Seurakunnassa työskenteli 31.12.2022 yhteensä 19 henkilöä. Vakituksessa palvelussuhteessa oli 19 henkilöä, joista 18 oli kokoaikaisia ja yksi osa-aikainen. Vakituksista naisia oli 15 ja miehiä 4. Henkilöstön määrässä ei tapahtunut muutoksia vuonna 2022.

Kaiken kaikkiaan vuoden 2022 aikana seurakunnassa on toiminut virka- ja työsopimussuhteisessa yhteensä 52 (2021: 55, 2020: 46, 2019: 52) henkilöä, joista 29 (2021: 27, 2020: 24, 2021: 27) henkilöä oli kirkon oppaina, sekä hautausmaiden ja Kauniskallion kesätyöntekijöinä. Näiden lisäksi 86 henkilölle on maksettu palkkioita. He ovat olleet isosia, kerhonojia, sijaiskantoreita ja sijaispappeja sekä luottamushenkilöitä (kirkkoneuvosto, kirkkovaltuusto ja seurakuntavaalit).

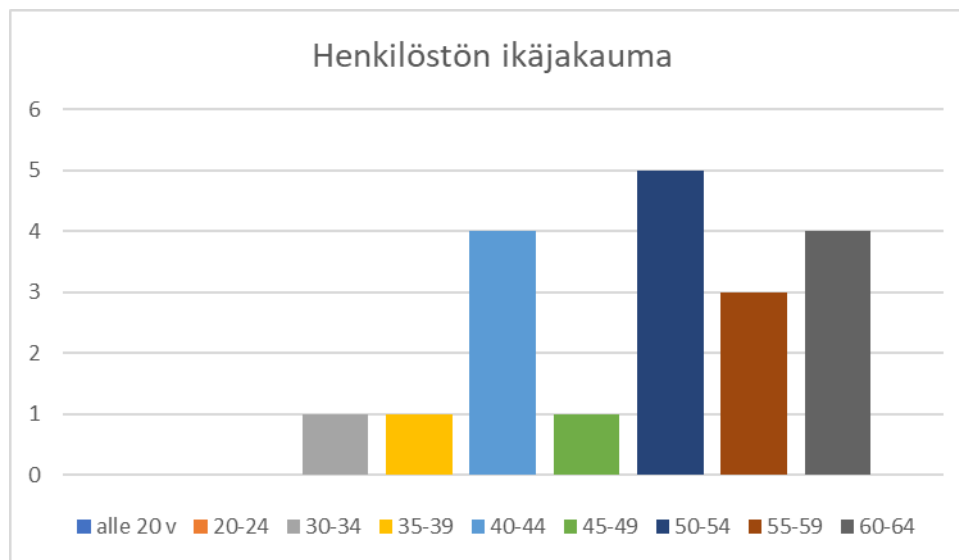
Henkilöstön määrä tehtäväryhmittäin

Vuoden lopussa seurakuntatyössä toimi 12 henkilöä. Kiinteistö- ja kirkonpalvelutyössä toimi neljä henkilöä. Hallinto- ja toimistotehtävissä työskenteli kolme henkilöä. Yhteensä 19 henkilöä.

	2022	2021
Kokoaikaiset	18	18
Osa-aikaiset	1	1
Yhteensä	19	19
Vakituiset	19	19
Määräaikaiset	0	0
Yhteensä	19	19
Henkilöstömäärä	2022	2021
Seurakuntatyö	12	12
Hallinto- ja toimistotyö	3	3
Hautausmaatyö	1	1
Kiinteistö- ja kirkonpalvelutyö	3	3
Yhteensä	19	19

Henkilöstön koulutustasossa ei tapahtunut muutoksia edelliseen vuoteen verrattuna.

Henkilöstön ikäjakauma



Henkilöstön keski-ikä on 50,8 vuotta.

Seurakunnan henkilöstön ikähaarukka on 34–63 -vuotta.

Henkilöstön vaihtuvuus

Kuluneen vuoden aikana henkilöstössä ei tapahtunut suuria muutoksia. Kaksi henkilöä irtisanoutui jäädäkseen eläkkeelle ja virkoihin rekrytoitiin henkilöt. Palkattomalla virkavapaalla oli kaksi henkilö yhteensä noin kahden kuukauden ajan.

Henkilötyövuosien määrä

Henkilötyövuosia kertyi vuonna 2022 yhteensä 27,91. Vakinaisen henkilöstön henkilötyövuosien määrä oli 18,32. Määräaikaisten ja sijaisten henkilötyövuosien määrä oli 7,97 (palkkionsaajat, isokset, leiriavustajat ja sijaiset), hautausmaan kesätyöntekijöiden 8,02, leirikeskukseen kesätyöntekijöiden 0,89 ja kirkon oppaan 0,22.

Henkilötyövuodet	2022	2021	2020
Kaikkiaan	27,91	27,75	27,56
Vakinainen henkilöstö	18,32	16,78	15,75
Määräaikaiset ja sijaiset	7,97	7,08	9,66
Hautausmaan kesätyöntekijät	8,02	8,58	6,62
Leirikeskukseen kesätyöntekijät	0,89	0,65	0,61
Kirkon opas	0,22	0,23	0,17

Henkilöstökulut

Tilikausi	1.1.2022- 31.12.2022	1.1.2021- 31.12.2021	1.1.2020- 31.12.2020
	Toteuma (€)	Toteuma (€)	Toteuma (€)
Palkat ja palkkiot	-899 193,08	-812 941,00	-786 969,06
Eläkekulut	-184 709,19	-163 617,09	-161 697,50
Muut henkilösivukulut	-23 706,42	-26 749,25	-24 810,80
Saadut henkilöstökorvaukset	6 725,44	691,96	16 838,43
Muut henkilöstökulujen oikaisut (+/-)		1 169,39	-2 290,54
YHTEENSÄ	-1 100 883,25	-1 001 445,99	-958 929,47
Matka-, majoitus- ja ravitsemuskulut	-38 168,17	-22 117,14	-21 701,62
Koulutuskulut ja -matka, majoitus- ja ravitsemiskulut	-5 618,72	-3 406,84	-1 483,40
Työterveyshuolto	-28 948,94	-14 654,24	-20 804,28
YHTEENSÄ	-72 735,83	-40 178,22	-43 989,30

Henkilöstön koulutus

Vuodelle 2022 oli varattu henkilöstökoulutukseen 11 500 euroa (2021: 11 700 €), josta käytettiin 5 619 euroa (2021: 3 407 €), koulutuksiin liittyviä majoituksia ja matkoja noin 660 euroa. Koulutuksiin osallistui vuoden 2022 aikana yhdeksän henkilöä (2021: 3, 2020: 10, 2019: 22) yhteensä 37 päivää. (2021: 9 pv), ja lyhyempiin muutaman tunnin koulutuksiin esimerkiksi

etäkoulutuksena Teamsilla osallistui useampia henkilöitä. Koulutuskustannusten osuus palkkamenoista oli 0,57 %. (2021: 0,34 %, 2020: 0,15 %, 2019: 0,79 %, 2018: 0,60 %).

Työterveyshuolto ja sairauspoissaolot

	2022	2021	2020	2019
Sairaus	191 pv	98 pv	341 pv	522 pv
Työtapaturma	0 pv	0 pv	0 pv	0 pv
Kuntoutus	15 pv	0 pv	5 pv	7 pv
Lomautus	0 pv	0pv	0 pv	0 pv
Virkavapaus	38 pv	160 pv	87 pv	123 pv

Sairauspoissaolojen määrä oli 191 päivää, kun määrä vuonna 2021 oli 98 päivää. Sairauspoissaoloista 14 kpl oli 1-3 pv ja 23 kpl oli 4-30 päivää.

Henkilöstön työterveyshuollosta on sopimus Suomen Terveystalo Oy:n kanssa.

Työhyvinvointi

Työpaikkaruokailun tukemiseen käytettiin 1 144,70 euroa (2022: 690 €, 2020: 657,11 €, 2019: 1 077,20).

Vuoden 2022 aikana järjestettiin kaksi työhyvinvointipäivää, keväällä xx ja syksyllä

Henkilöstökulut suhteessa verotuloihin

	2022	2021	2020	2019
Henkilöstökulut	-1 100 883	-1 001 446	-958 929	-1 024 262
Verotulot	1 681 833	1 735 795	1 689 108	1 735 280
Henkilöstökulujen osuus verotuloista	65,4 %	57,7 %	56,8 %	59 %

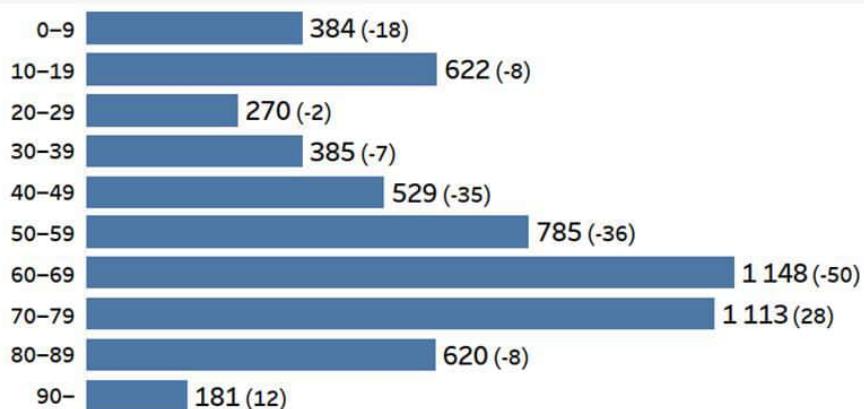
Henkilöstökulujen osuus verotuloista on pysynyt lähes samana viime vuosina.

Henkilöstökulut olivat 1 100 883,25 euroa, (2021: 1 001 445,99 €) 99 437,26 € enemmän kuin edellisenä vuonna. Kasvuun vaikuttivat palkkojen yleiskorotukset +2 % ja kokemuslisien korotuksen 1.6.2022 alkaen, hautainhoitorahaston kausityöntekijöiden palkkakuluista +10 % kirjaaminen seurakunnan hautausmaiden hoitokuluihin, eläköitymisten yhteydessä yhtäaikaiset palkkakustannukset sekä sijaiskustannukset mm. sairauslomien aikana. Tuntipalkkaisten sijaishenkilöiden kustannukset ovat 20 705 euroa, 9 572 euroa enemmän kuin vuonna 2021. Henkilöstökulujen osuus kirkollisverotuloista oli 65,4 % (2021: 57,7 %). Henkilöstökulut ovat alle asetetun tavoitetasen (henkilöstömenot alle 67 %:ia kirkollisverotuloista).

1.4. Jäsenmäärä

Jäsenten ikärakenne ja vuosimuutos

Jäsenten ikärakenne 31.12.2022 ja vuosimuutos

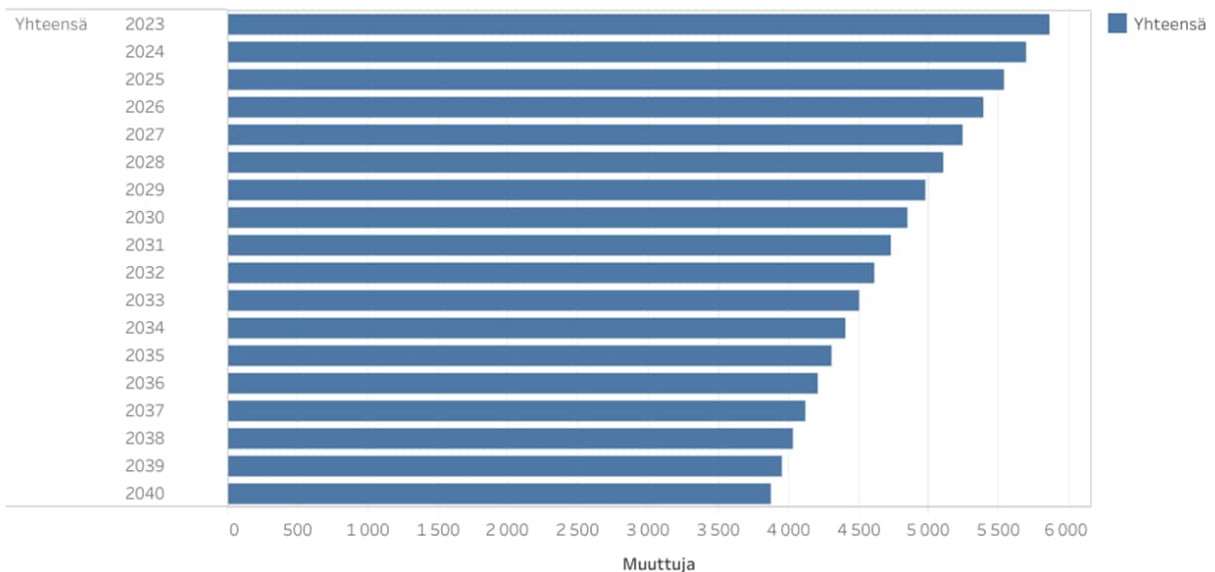


Lähde: Kirkkohallitus, vuosiraportti

Kastetut	27
Kuolleet	114
Liittyneet	16
Eronneet	66
Muuttoliike (+/-)	13
Jäsenmuutos yhteensä	-124
Jäsenet 31.12.2021	6 161
Jäsenet 31.12.2022	6 037

Lähde: Kirkkohallitus, vuosiraportti

Jäsenennuste 2023-2040



Seurakunnat: Ruokolahti; Vuodet: 2023, 2024, 2025 and 15 more; Kaikki: Kaikki; Näytettävä tieto: Jäsenennuste, henk.

Lähde: Kirkon tilastopalvelu, kirkontilastot.fi

Ruokolahden seurakunnan jäsenmäärän ennustetaan olevan 4846 seurakuntalaista vuonna 2030 ja 3873 seurakuntalaista vuonna 2040. Jäsenmäärä vähenee -19,7 % (vuosi 2030) ja -35,8 % (vuosi 2040) verrattuna vuoden 2022 jäsenmäärään.

1.5. Sisäinen valvonta

Sisäisen valvonnan järjestäminen

varmuudella, että seurakunnan toiminta ja hallinto on hoidettu asiallisesti, avoimesti, tuloksellisesti, laadukkaasti ja lainmukaisesti. Sisäistä valvontaa ovat kaikki toimenpiteet, jotka edistävät töiden sujuvuutta, toimintavarmuutta ja tarkoituksenmukaisuutta seurakunnan tavoitteiden saavuttamiseksi nykyhetkestä tulevaisuuteen. Seurakunnan sisäisen valvonnan ohjeet tehdään henkilöstön ja luottamushenkilöiden yhteistyönä. Tilintarkastaja antaa lausunnon siitä, onko sisäinen valvonta järjestetty asianmukaisesti.

Ruokolahden seurakunnassa on olemassa 11.9.2003 hyväksytyt seurakunnan sisäisen valvonnan ohjeet. Seurakunnassa on kirkkovaltuuston 13.12.2022 hyväksymä taloussääntö, jossa on määryksiä toiminnan ja talouden suunnitteluun, talousarvion laatimiseen ja täytäntöönpanoon, omaisuuden hoitoon, kirjanpitoon sekä tilinpäätökseen liittyen. Kirkkoneuvoston ja -valtuuston ohjesääntö sekä johtavien viranhaltijoiden johtosäännöt on uusittu vastaamaan nykyistä organisaatiota. Viranhaltijapäätökset on annettu tiedoksi ja toimenpiteitä varten kirkkoneuvostolle. Kirkkoneuvosto ei ole käyttänyt otto-oikeuttaan tehtyihin viranhaltijapäätöksiin.

Laskujen ja tositteiden hyväksymismenettelystä on ohjeet. Kassavarojen käsittelystä on erilliset ohjeet.

Hautausmaakatselmukset on suoritettu 14.9.2022 Ruokolahden hautausmaalla, 24.10.2022 Simpeleen ja Rautjärven hautausmailla.

Henkilöstöhallinnossa noudatetaan KirVesTesiä.

Kirkkoneuvoston valitsemat raha- ja arvopapereiden tarkastajat Marita Toiviainen ja Jyrki Hänninen ovat suorittaneet seurakunnan ja sen rahastojen tarkastuksen 28.12.2022.

Kirkkoneuvostolle ja -valtuustolle esitellään seurakunnan talousraportit puolivuositain.

Riskien hallinnan järjestäminen

Riskienhallintatoimenpiteitä on vuoden aikana tehty seuraavasti:

- Kiinteistöt: Seurakunnan kiinteistöiden pelastussuunnitelmat ovat ajan tasalla. Kiinteistöissä on etäohjattavat sähkölukitukset.
- Henkilöstö: Henkilökunnan työterveyshuollon toteuttaa Suomen Terveystalo Oy. Varhaisen tuen malli on käytössä. Työpaikkakäyntejä ja -selvityksiä tehdään sopimuksen ja tarpeen mukaan, vuonna 2022 työpaikkakäynnit hautausmailla, leirikeskus Kauniskalliolla ja kirkkoherranviraston Ruokolahden toimipisteessä.
- Lainat ja sijoitukset: Ruokolahden seurakunnalla ei ole lainaa. Sijoitukset tehdään kirkkoneuvoston 25.10.2021 hyväksymän rahavarojen omaisuudenhoitosopimuksen mukaan vain kohteisiin, joissa riskit ovat pienet ja rahavarojen pääoma-arvo säilyy.
- Tietohallinto ja tietosuojaja -turva: Ruokolahden seurakunnan tietohallinnon palvelut hankitaan Kouvolan IT-alueelta, jolla on tekninen vastuu tietosuojasta. IT-alue hankkii ja ylläpitää käytettäviä tietoturvaohjelmia. Seurakunnassa seurakuntalaisten henkilötietoja käsitellään vain silloin, kun se seurakuntalaisten asioiden hoitamiseksi on välttämätöntä.
- Riskien taloudellisilta vaikutuksilta suojautumiseksi Ruokolahden seurakunnalla on tavanomaiset omaisuus-, toiminta- ja henkilöstövakuutukset.

Keskeiset johtopäätökset ja sisäisen valvonnan kehittäminen

Sisäisessä valvonnassa ei ole havaittu kuluvana vuonna puutteita. Tarkastellaan vuonna 2023 sisäisen valvonnan ohjeet, olisiko niissä päivitystarvetta.

Talouden ja toiminnan toteutumisesta on raportoitu kirkkoneuvostolle vuoden aikana kaksi kertaa. Kassat tarkastettiin vuoden aikana kerran.

Vuonna 2021 strategiatyöskentelyssä SWOT-analyysin kautta arvioitiin seurakunnan riskejä. Seurakunnan merkittäväksi taloudelliseksi riskiksi arvioitiin jäsenmäärän alenemisesta johtuva kirkollisverotulojen laskeminen tulevina vuosina. Toiminnallinen riski on myös pieni henkilöstön määrä ja ammattitaitoisten sijaisten rekrytointi.

1.6. Talouden tunnusluvut

1.6.1. Tuloslaskelman tunnusluvut

Ruokolahden seurakunnassa toimintatuottojen osuus toimintakuluista nousi vuodesta 2021 vuoteen 2022 noin 0,7 %. Vuosikatteen osuus poistoista on -2,92 % vuonna 2022. Vuosikatteen osuus kertoo yleensä siitä, että vuosikatteen määrä riittää kattamaan poistot, ja vuosikatteen osuuden poistoista tulisivatkin olla vähintään 100 %.

Ruokolahden seurakunnan tilikauden tulos on 624 021,78 euroa alijäämäinen. Rautjärven kirkko paloi 25.12.2022. Rautjärven kirkon tuhoutumiseen liittyen vuoden 2022 kirjanpitoon tehtiin käyttöomaisuuden ja poistojen arvonalennuskirjaukset mm. kirkosta ja uruista. Kertaluonteiset arvonalennuskirjaukset näkyvät suurena eränä tilinpäätöksessä. Kertaluonteisia arvonalennuskirjauksia kirjattiin Rautjärven kirkosta ja uruista yhteensä 452 379,29 euroa. Kertaluonteinen poisto huomioitaessa tilikauden tulos on 171 642,49 euroa alijäämäinen. Vakuutuskorvaukset voidaan kirjata vasta neuvottelujen valmistuttua vuonna 2023.

	2022	2021	2020	2019	2018
Toimintatuottojen osuus toimintakuluista (%)	12,11	11,37	15,66	15,70	25,63
Vuosikatteen osuus poistoista (%)	-2,92	153,76	210,11	141,35	205,40
Vuosikate (€/jäsen)	-3,02	42,63	53,47	38,63	65,09
Henkilöstökulut verotuloista (%)	65,46	57,69	56,77	59,03	60,26

Toimintatuottojen osuus toimintakuluista, %, osoittaa, kuinka paljon seurakunnan toimintakuluista on katettu toimintatuotoilla (= $100 * \text{Toimintatuotot} / (\text{Toimintakulut} -/+ \text{Valmisteverastojen lisäys/vähennys} + \text{Valmistusomaan käyttöön})$).

Vuosikate, euroa/jäsen on tunnusluku tulorahoituksen riittävyyden arviointiin. Tunnuslukua laskettaessa vuosikate jaetaan seurakunnan tilivuoden päättyessä läsnä olevalla jäsenmäärällä.

Vuosikatteen osuus poistoista/%: Vuosikate jaettuna poistot *100

1.6.2. Rahoituslaskelman tunnusluvut

Seurakunnan rahavarat vähenivät 252 304,30 euroa tilikauden aikana. Rahavarat olivat tilikauden lopussa 3 315 926,62 euroa. Suunnitellut investoinnit pääosin toteutuivat. Suurimmat investoinnit olivat Simpeleen kirkon piha-alueen ja portaiden uusiminen 34 114,86 euroa, Ruokolahden kirkonkaton lisäeristäminen 20 000 euroa, Kellotapulin tervaus 24 733,69 euroa, kerhotila Kompassin seinien maalaus, keittiön uudistus ja lisäkaappien hankinta 15 169,27 euroa

sekä Rautjärven ja Simpeleen hautausmaiden uudet roskakatokset yhteensä 16 000 euroa. Tarkemmin investoinnit -kohdassa. Yhteensä investointeja toteutettiin 151 319,51 eurolla.

Tunnusluku investointien tulo-rahoitus-% oli -12,04 %. Koska investoinnit kyettiin kokonaan rahoittamaan aiempien vuosien ylijäämällä, lainanottoon ei ollut tarvetta.

Rahavarojen riittävyys oli 472 päivää (kriisiytyvän seurakunnan mittari on alle 90 päivää). Ruokolahden seurakunnalla ei ole lainaa, sillä vuonna 2022 maksettiin noin 181 000 euron laina kokonaisuudessaan pois.

	2022	2021	2020	2019	2018
Investointien tulo-rahoitusprosentti (%)	-12,04	156,94	146,55	660,94	436,85
Rahavarojen riittävyys (pv)	472	626	579	578	741
Lainanhoitokate	-0,10	19,95	25,94	19,12	

Investointien tulo-rahoitusprosentti, % (= 100 * Vuosikate / Investointien omahankintameno)

Rahavarojen riittävyys, pv (= 365 pv x Rahavarat 31.12. / Kassasta maksut tilikaudella)

Lainanhoitokate (= (Vuosikate + Korkokulut) / (Korkokulut + Lainanlyhennykset))

1.6.3. Taseen tunnusluvut

Taseen loppusumma on 6 394 001,45 euroa. Tase pieneni 765 544,18 eurolla. Pysyvät vastaavat olivat 2 206 511,15. Ne pienenivät 471 732,85 euroa. Vaihtuvat vastaavat (saamiset ja sijoitukset) olivat 3,3 miljoonaa euroa. Rahavarat olivat tilikauden lopussa 3,3 miljoonaa euroa ja ne vähenivät 252 304,30 eurolla. Rahoitusarvopaperit (osakkeet, osuudet ja muut arvopaperit) olivat 2,5 miljoonaa euroa ja ne kasvoivat 686 886,67 euroa. Toimeksiantojen pääomat eli lahjoitusrahastojen ja muiden toimeksiantojen varoja 901 000 euroa. Oma pääoma pieneni 624 021,78 eli tilikauden alijäämän verran.

Ruokolahden seurakunnan tilikauden tulos on 624 021,78 euroa alijäämäinen. Rautjärven kirkko paloi 25.12.2022. Rautjärven kirkon tuhoutumiseen liittyen vuoden 2022 kirjanpitoon tehtiin käyttöomaisuuden ja poistojen arvonalennuskirjaukset mm. kirkosta ja uruista. Kertaluonteiset arvonalennuskirjaukset näkyvät suurena eränä tilinpäätöksessä. Kertaluonteisia arvonalennuskirjauksia kirjattiin Rautjärven kirkosta ja uruista yhteensä 452 379,29 euroa. Kertaluonteinen poisto huomioitaessa tilikauden tulos on 171 642,49 euroa alijäämäinen. Vakuutuskorvaukset voidaan kirjata vasta neuvottelujen valmistuttua vuonna 2023.

Ruokolahden seurakunnan omavaraisuusaste on seurakunnille tyypilliseen tapaan korkea. Ruokolahden seurakunnalla ei ole lainaa, sillä vuonna 2022 maksettiin noin 181 000 euron laina kokonaisuudessaan pois. Suhteellinen velkaantuneisuus on alhainen ja rahoitusvarallisuuttakin on kertynyt. Ruokolahden seurakunta on vakavarainen eikä sen taloudellisessa asemassa ole tapahtunut juurikaan muutoksia kahden viime vuoden aikana.

	2022	2021	2020	2019	2018
Omavaraisuusaste (%)	94,62	93,01	93,07	102,14	97,18
Rahoitusvarallisuus (€/jäsen)	501,28	516,09	490,71	537,29	644,52
Suhteellinen velkaantuneisuus (%)	14,11	20,95	20,21	-5,82	8,31
Lainakanta (€/jäsen)	0,00	29,46	30,91	2,00	0,00

Omavaraisuusaste, %, (= 100* (Oma pääoma + Poistoero + Vapaaehtoiset varaukset - Ainaishoitosopimusten pääomat) / (Koko pääoma - Toimeksiantojen pääomat - Saadut ennakot)).

Rahoitusvarallisuus, euroa/jäsen (= [(Saamiset + Rahoitusarvopaperit + Rahat ja pankkisaamiset) - (Vieras pääoma - Saadut ennakot)] / Jäsenmäärä).

1.7. Kirkkoneuvoston esitys tilikauden tuloksen käsittelystä ja talouden tasapainottamistoimenpiteiksi

Tilikauden tulos on -624 021,78 euroa alijäämäinen.

Ruokolahden seurakunnan tilikauden tulos on 624 021,78 euroa alijäämäinen. Rautjärven kirkko paloi 25.12.2022. Rautjärven kirkon tuhoutumiseen liittyen vuoden 2022 kirjanpitoon tehtiin käyttöomaisuuden ja poistojen arvonalennuskirjaukset mm. kirkosta ja uruista. Kertaluonteiset arvonalennuskirjaukset näkyvät suurena eränä tilinpäätöksessä. Kertaluonteisia arvonalennuskirjauksia kirjattiin Rautjärven kirkosta ja uruista yhteensä 452 379,29 euroa. Kertaluonteinen poisto huomioitaessa tilikauden tulos on 171 642,49 euroa alijäämäinen. Vakuutuskorvaukset voidaan kirjata vasta neuvottelujen valmistuttua vuonna 2023.

Kirkkoneuvosto esittää kirkkovaltuustolle, että tilikauden alijäämä -624 021,78 euroa kirjataan taseen omaan pääomaan tilille "Tilikauden yli/alijäämä".

Taseen omassa pääomassa oleva edellisten tilikausien ylijäämä ennen vuoden 2022 tilinpäätöksen ylijäämäkirjausta on 1 504 931,91 euroa. Kirkkojärjestyksen edellyttämään esitykseen toimenpiteistä talouden tasapainottamiseksi ei ole tarvetta.

2. Talousarvion toteutuminen

2.1. Käyttötalouden toteutuminen

Tilinpäätöksen yhteydessä on esitelty kirkkovaltuuston talousarviossa hyväksymien toiminnallisten ja taloudellisten tavoitteiden sekä määrärahojen ja tuloarvioiden toteutuminen. Toteutumisvertailussa on noudatettu samaa rakennetta kuin talousarvioissa ja se on laadittu saman kaavan mukaan, jolla kirkkovaltuusto on hyväksynyt työalojen ja kustannuspaikkojen talousarvion.

2.1.1. HALLINTO (pääluokka 1)

Hallintoelimet vastaavat seurakunnan strategisesta johtamisesta ja ylimmästä päätöksenteosta. Ruokolahden seurakunnan talousarvion sitovuustaso on kirkkovaltuuston nähden pääluokkataso ja kirkkoneuvostoon nähden tehtäväalue-taso.

2.1.2. Kirkolliset vaalit

Vuonna 2022 oli vaalit, joilla valittiin 19 valtuutettua Ruokolahden seurakuntaan. Vaalit käytiin Ruokolahden ja Rautjärven alueella. Kaikille äänioikeutetuille lähetettiin ilmoituskirje, jossa oli ilmoitettu ennakköäänestyspaikat ja varsinaisen vaalipäivän äänestyspaikka. Äänioikeutettuja oli yhteensä 5 315 (vuonna 2018: 5 911). Ääniä annettiin kaikkiaan 958 (1 343). Äänestysprosentti oli 17,9 %, edellisissä vaaleissa vuonna 2018 äänestysprosentti oli 22,8. Ennakkoon äänesti 742 (684) äänioikeutettua eli ennakköäänestysprosentti oli 14 % (11,6 %).

2.1.3. Kirkkovaltuusto

Toiminta-ajatus (1011010101)

Kirkkolain 9 luvun mukaisesti kirkkovaltuusto käyttää seurakunnan päätösvaltaa, jollei toisin ole säädetty tai määrätty. Ohje- tai johtosäännöllä voidaan kirkkovaltuuston päätösvaltaa siirtää säännössä mainittavissa asioissa kirkkoneuvostolle.

Toiminnan arviointi

Kirkkovaltuusto on toiminut kirkkolain ja kirkkojärjestyksen määräysten mukaisesti. Vuoden 2022 kokousten määräksi oli suunniteltu neljä, ja kokouksia pidettiin neljä.

KJ:n 7 luvun 9 §:n 1 momentin mukaan seurakunnan jäsenillä on oikeus tehdä aloitteita seurakunnan toimintaa ja taloutta koskevissa asioissa. KJ 15 luvun 6 §:n 3 momentissa todetaan, että toimintakertomuksessa on myös annettava luettelo tehdyistä aloitteista ja toimenpiteistä niiden johdosta. Seurakunnan jäsenet ja luottamushenkilöt eivät ole kertomusvuoden aikana jättäneet yhtään em. lainkohdassa tarkoitettua aloitetta.

Toiminta

Kirkkovaltuuston toimintaa koskeva kohdassa 1.2.1.

2.1.4. Kirkkoneuvosto

Toiminta-ajatus (1011010102)

KL 10 luvun 1 § mukaisesti kirkkoneuvosto johtaa yleisesti seurakunnan toimintaa, edistää sen hengellistä elämää, johtaa hallintoa ja seurakunnan talouden ja omaisuuden hoitoa, huolehtii kirkkovaltuuston päätösten täytäntöönpanosta sekä muutoinkin toimii seurakunnan tehtävän toteuttamiseksi.

Toiminta

Kirkkoneuvoston toimintaa koskeva kertomus kohdassa 1.2.2.

2.1.5. Tilintarkastus

Toiminta-ajatus (1011050200)

Kirkkovaltuuston valitsemat tilintarkastajat tarkastavat ja valvovat seurakunnan toimintaa ja varojen käyttöä hyvää tilintarkastustapaa käyttäen puolueettomasti ja riippumattomana seurakunnan hallinnosta.

Toiminnan arviointi

Vaalikaudelle 2019–2022 tilintarkastajaksi valittiin BDO Audiator oy, vastuullisena tilintarkastajana KHT, JHT Ulla-Maija Tuomela ja avustavana Hanna Hanninen.

Lisäksi kirkkoneuvoston valitsemat raha- ja arvopapereiden tarkastajat Marita Toiviainen ja Jyrki Hänninen ovat suorittaneet seurakunnan ja sen rahastojen tarkastuksen 28.12.2022.

2.1.6. Talous- ja henkilöstöhallinto

Toiminta-ajatus (1011050000)

Taloustoimisto toimii johdon apuna tukipalveluyksikkönä ja tuottaa päätöksentekoa varten taloudellista tietoa seurakunnan toiminnasta ja taloudesta.

Toiminnan arviointi

Taluspäällikkönä toimi Sari Toikka. Palkkahallinnon, ostoreskontran ja yleishallinnon laskutuksen sekä muista kirjanpidon tehtävien hoidosta ovat huolehtineet taluspäällikön lisäksi toimistosihteerit Eija Munnukka ja Päivi Rantala. Kirkon palvelukeskus on huolehtinut seurakunnan palkanmaksusta sekä osasta kirjanpidon tehtäviä.

Ruokolahden seurakunta liittyi Kirkon palvelukeskuksen, Kipan, asiakkaaksi vuonna 2016. Kipa tuottaa valtakunnallisesti kirjanpidon ja palkanlaskennan asiantuntijapalveluja seurakuntatalouksille. Kipan kustannukset (446500) vuonna 2022 olivat 16 244,39 euroa (vuonna 2021: 17 127,85 euroa).

Työterveyshuollon palvelut tuotti Suomen Terveystalo Oy.

2.1.7. Kirkonkirjojen pito

Toiminta-ajatus (1011070000)

Kirkonkirjojen pito on seurakunnille säädetty viranomaistehtävä.

Toiminnan arviointi

Kirkonkirjojen pito tapahtui Kirjuri-järjestelmässä, joka on Suomen ev.-lut. seurakuntien jäsentietojärjestelmä, jossa hallinnoidaan seurakuntien jäsenten tietoja.

2.1.8. Kirkkoherranvirasto

Toiminta-ajatus (1011080000)

Kirkkoherranvirasto hoitaa seurakunnallisen toiminnan keskustoimintona kirkollisten toimitusten aika- ja tilavaraukset sekä muut asiakaspalveluun, neuvontaan ja yhteydenpitoon liittyvät tehtävät. Kirkkoherran virastot sijaitsevat sekä Ruokolahdella että Simpeleellä.

Toiminnan arviointi

Jäsenrekisterin ylläpito, asiakkaiden neuvonta ja palvelu, oman henkilöstön työn tukeminen, toimituksiin liittyvät varaukset sekä hautaustoimeen liittyvät tehtävät ovat toteutuneet vuonna 2022.

2.1.9. Muu yleishallinto

Toiminta-ajatus (1011100000)

Yleishallinnon alaan kuuluvat kaikki ne tehtävät, jotka eivät kulu millekään muulle tehtäväalueelle. Yleishallintoon kuuluvat muun muassa koulutuksiin, Kouvolan IT-alueen, tietoliikenteen laitehankintoihin ja palvelumaksuihin, henkilöstön Kotimaa-lehden tilauksiin, merkkipäiviin ja tyhy-toimintaan liittyvät asiat.

Toiminnan arviointi

Tehtävät toteutuivat. Ympäristödiplomin ja taide-esineiden inventoinnin teettäminen siirrettiin seuraaville vuosille 2023–2024.

2.1.10. YLEISHALLINNON PÄÄLUOKKA YHTEENSÄ

	TA kuluva	TA muutokset	TA yhteensä	Toteuma	Yli-Ali	T-%
1 - Hallinto						
Toimintatuotot (ulkoiset)	4 000,00		4 000,00	5 426,89	-1 426,89	135,7
Toimintakulut (ulkoiset)	-382 255,20		-382 255,20	-357 589,60	-24 665,60	93,5
Toimintakate 1	-378 255,20		-378 255,20	-352 162,71	-26 092,49	93,1
Toimintakulut (sisäiset)	-64 630,00		-64 630,00	-70 361,64	5 731,64	108,9
Toimintakate 2	-442 885,20		-442 885,20	-422 524,35	-20 360,85	95,4
Laskennalliset erät	403 834,00		403 834,00	397 830,85	6 003,15	98,5
Sisäiset vyörytyserät	403 834,00		403 834,00	397 830,85	6 003,15	98,5
Työälakate (ulkoiset ja sisäiset)	-39 051,20		-39 051,20	-24 693,50	-14 357,70	63,2

Hallinto	TA kuluva 2022	Toteuma 2022	Yli-ali	T-%
Toimintatuotot				
Korvaukset				
Myyntituotot		-5,90	5,90	0,0
Maksutuotot		-27,00	27,00	0,0
Vuokratuotot				
Metsätalouden tuotot				
Kolehdit, keräykset ja lahjoitusvarat				
Tuet ja avustukset	-4 000	-5 333,99	1 333,99	133,3
Muut toimintatuotot		-60,00	60,00	0,0
Toimintatuotot (ulkoiset)	-4 000	-5 426,89	1 426,89	135,7
Toimintakulut				
Valmisteverastojen muutos				
Valmistus omaan käyttöön				
Henkilöstökulut	170 965	194 016,42	-23 051,22	113,5
Palkat ja palkkiot	136 083	159 910,28	-23 827,28	117,5
Henkilösivukulut	34 882	34 597,14	285,06	99,2
Henkilökulujen oikaisuerät		-491,00	491,00	0,0
Palvelujen ostot	178 770	142 281,23	36 488,77	79,6
Investointi		0,00	0,00	0,0
Vuokratkulut	7 000	3 767,07	3 232,93	53,8
Aineet ja tarvikkeet	25 350	17 121,36	8 228,64	67,5
Ostot tilikauden aikana	25 350	17 121,36	8 228,64	67,5
Varastojen lisäys (+) tai vähennys (-)				
Annetut avustukset		350,00	-350,00	0,0
Sijoituskulut				
Muut toimintakulut	170	53,52	116,48	31,5
Toimintakulut (ulkoiset)	382 255	357 589,60	24 665,60	93,5
Toimintakate 1 (ulkoinen)	378 255	352 162,71	26 092,49	93,1
Toimintatuotot (sisäiset)				
Toimintakulut (sisäiset)	64 630	70 361,64	-5 731,64	108,9
Toimintakate 2 (ulkoinen ja sisäinen)	442 885	422 524,35	20 360,85	95,4
Poistot ja arvonalentumiset				
Laskennalliset erät				
Sisäiset korkokulut				
Sisäiset vyörytyserät	-403 834	-397 830,85	-6 003,15	98,5
Työalalake (ulkoiset ja sisäiset)	39 051	24 693,50	14 357,70	63,2

2.1.11. SEURAKUNNALLINEN TOIMINTA (pääluokka 2)

2.1.12. Jumalanpalveluselämä ja kirkolliset toimitukset

Perustehtävä Jumalanpalveluselämä 1012010000

Jumalanpalveluselämän perustehtävänä on hoitaa sananjulistuksen, sakramenttien ja muiden pyhien toimitusten, rukouksen sekä musiikin tehtäviä, jotta Jumalan pelastava läsnäolo tulisi erityisellä tavalla todeksi seurakunnan elämässä. Tehtävät hoidetaan hyvin valmistautuen, rukoillen ja kiireettömästi.

Hallinto ja henkilöstö

Jumalanpalvelus- ja aikuistyön työryhmään kuuluivat Mirja Henttonen, Jorma Hanhisalo, Pirkko Tuomainen, Anna-Liisa Leminen, Kari Pulkkinen ja kirkkoherra Leena Haakana. Työryhmä piti vuoden aikana kaksi kokousta, joista toinen oli sähköpostikokous ja toinen läsnäolokokous.

Toimintamuodot

Jumalanpalveluselämä muodostuu lähinnä jumalanpalveluksista ja kirkollisista toimituksista. Ehtoollista vietettiin pääjumalanpalveluksessa Ruokolahden kirkossa 3-4 kertaa kuukaudessa, Simpeleen kirkossa 2-3 kertaa kuukaudessa ja Rautjärven kirkossa muutaman kerran vuodessa. Rautjärven kirkossa pidettiin jumalanpalveluksia keskimäärin kerran kuukaudessa ja kirkollisina juhlapyhinä.

Suurimpia jumalanpalveluksia vuoden aikana olivat toveripäivien messu Marianpäivänä (piispa saarnavieraana), Eläkeliiton Karjalan piirin kirkkopyhä, Karjalainen kansanmessu juhannuksena, 450-vuotisjuhlamessu syyskuussa (piispa jälleen saarnavieraana), kanttorin lähtöjuhla ja uusien työntekijöiden tehtävään siunaaminen 1.adventtina sekä jouluaaton ja joulupäivän jumalanpalvelukset. Perhekirkoista toteutettiin kynttilänpäivän, laskiaissunnuntain ja mikkelinpäivät kirkot sekä kouluun lähtevien siunaukset elokuussa. Hoitokodeissa päästiin jälleen pitämään ehtoollishartauksia normaalivuosien tapaan. Yksityistä ehtoollista jaettiin 16 kertaa.

Keskeiset tilastotiedot

vuosi	jumalanpalv.	kävijämäärä yhteensä	eht. osallistujat	keskimäär. osall. pääjp:ssa	osall. verkossa	osall. paikalla
2022	158 (102 messua, 56 sanajp)	9974	3493	63	2652	7322
2021	136 (79 messua, 57 sanajp)	7300	2135	54	3446	3854
2020	113 (55 messua, 58 sanajp)	7154	2145	63	-	-
2019	157	13 798	5731	88 (2018: 128)	-	-

vuosi	kasteet/osall.	vihkim/aviol.siun/yht.osall.	hautaan siunaam/osall
2022	23/525	26/3/1683	140/3611
2021	24/424	19/1/1082	149/2972
2020	28/546	16/2/987	141/3773
2019	24/508	27/1/1906	161/5671

Toiminnan arviointi

Jumalanpalveluselämän tilastoihin on kirjattu ne etänä osallistuneet, jotka ovat olleet paikalla suorassa striimissä. Tilastoissa eivät näy ensimmäisen päivän jälkeiset katsomiskerrat, joita voi olla jopa satoja kertoja. Fyysisesti jumalanpalveluksessa läsnä olevien määrässä tapahtui korona-aikana huomattava lasku, joka kuitenkin taittui vuoden 2022 aikana ja on osallistujamäärät ovat jälleen noususuunnassa. Korona-aikaa edeltävälle tasolle on kuitenkin vielä pitkä matka. Striimaus palvelee edelleen suurta joukkoa seurakuntalaisista.

Seurakuntalaiset osallistuivat jumalanpalvelusten toteuttamiseen ehtoollisavustajina ja tekstinlukijoina. Ruokolahdella jumalanpalveluksen aikaan seurakuntatalolla järjestetty pyhäkoulu mahdollisti lapsiperheiden osallistumisen jumalanpalveluksiin. Erilaisten yhdistysten nimikkopyhiä onnistuttiin toteuttamaan vuoden aikana useita.

Kirkollisten toimitusten määrässä ei tapahtunut oleellisia muutoksia, mutta osallistujamäärät ovat jälleen kasvamassa.

Hautaan siunaaminen 1012020000

Muut kirkolliset toimitukset 10120300000

Muut seurakuntatilaisuudet 1012050000

2.1.13. Aikuistyö

Perustehtävä Aikuistyö 1012040000

Aikuistyön perustehtävänä on auttaa työikäisiä ihmisiä uskomaan Jeesukseen, elämään luterilaisina kristittyinä seurakunnan hengellisessä yhteydessä sitoutuen seurakuntaan ja toteuttamaan kristillistä elämäntapaa arkielämässään.

Hallinto ja henkilöstö

Jumalanpalvelus- ja aikuistyön työryhmään kuuluivat Mirja Henttonen, Jorma Hanhisalo, Anna-Liisa Leminen, Pirkko Tuomainen, Kari Pulkkinen ja kirkkoherra Leena Haakana. Työryhmä piti vuoden aikana yhden sähköpostikokouksen ja yhden läsnäolokokouksen.

Toteutunut toiminta ja keskeiset numerotiedot

Ruokolahdella järjestettiin kevätkaudella kuuden kerran luentosarja ”Rukouksen aarteet”. Pitäjinä olivat Leena Haakana, Timo Kälviäinen, Miia Suopanki, Riitta Luume ja Helena Halme. Opetusosuudet striimattiin. Simpeleellä Kansa Raamattuseuran kouluttaja piti vastaavasti kuuden kerran luentosarjan L10T. Kesällä järjestettiin kokeilevana toimintana 5 pyhiinvaellusta (2 pyöräillen, 3 kävellen) eri puolille seurakunnan aluetta, ja ne saivat paljon kiitosta. Osallistujia oli parhaimmillaan 40. Elokuussa esitettiin seurakunnan 450v- juhluvuoteen liittyen Ruokolahdella kirkko-ooppera ”Tolpojen tarina”, jota oli katsomassa 202 henkilöä. Syksyllä järjestettiin kaikissa kirkoissa Se löytyi- missioon liittyvät missioillat, joissa oli 20-30 kävijää illassa.

Toiminnan arviointi

Aikuisväestön raamattuopetusta ja rukouselämän tukemista jatkettiin. Erilaisia keskustelu/luento/opetustilaisuuksia pidettiin vuoden aikana 48 kappaletta ja ne keräsivät koolle 1335 ihmistä (vuonna 2021 65/878). Hartaus- tai rukoushetkiä pidettiin vuoden aikana 31 ja ne keräsivät koolle 1866 ihmistä (vuonna 2021 34/2415). Aikuistyön jatkuvana haasteena on saavuttaa enemmän työikäisiä ja eläkkeelle siirtyviä mukaan seurakunnan toimintaan ja vapaaehtoistyöhön.

2.1.14. Musiikkityö

Toiminta-ajatus Musiikkityö 1012200000

Musiikkityö palvelee seurakuntayhteyttä antamalla seurakuntalaisille mahdollisuuden laulamalla, musiikkia kuuntelemalla ja soittamalla ilmaista rukouksensa ja ylistyksensä.

Hallinto ja henkilöstö

Musiikin työryhmään kuuluivat Kimmo Hanhisalo, Sakari Haverila, Kari Luumi, Kirsti Sahla sekä kanttorit. Työryhmä kokoontui vuoden aikana yhden kerran. Toimintakertomus käsiteltiin sähköpostitse koronan takia. Henkilöstöön kuului 1,5 kanttorin virkaa, Salla Palokangas 27.11. asti, Timo Lampinen 15.11. alkaen ja Raili Tervonen (50 %).

Toteutunut toiminta

Laulutilaisuuksia pidettiin Kompassissa ja niissä oli mukana keskimäärin 12 henkilöä. Elvinkulmassa oli laulutilaisuuksia kevätkaudella ja joulunaikaan.

Kauneimmat Joululaulut -tilaisuuksia pidettiin kerran kaikissa kirkoissa sekä Tarkkolassa että Retsolassa.

Konsertteja oli 9 kpl. Seurakunnan 450 v juhluvuosi näkyi toiminnassa. Juhlavuoden tapahtumia oli pitkin vuotta konsertteina sekä Kauniskallion leirikeskuksen Kesäkeskiviikko -sarjassa ja juhannusjuhlassa.

Ruokolahden koulun kanssa toteutettiin Valon Lapsi-musiikkinäytelmä, jossa Timo Lampinen oli mukana seurakunnan organisoijana, sekä pianistina esityksessä. Projektiin osallistui noin 70 tekijää, joista 55 oli koululaisia. Mukana oli myös 20 hengen aikuisten kuoro, jossa oli entisiä Valon lapsen esiintyjiä. Näytelmä esitettiin Ruokolahden kirkossa kolmena esityksenä, joista yksi oli koulun joulujuhla. Lisäksi esityksestä saatiin tallenne seurakunnan YouTube-kanavalle. Projekti oli merkittävä yhteistyö koulun ja kunnan kanssa, jollaista tulee jatkossakin vaalia.

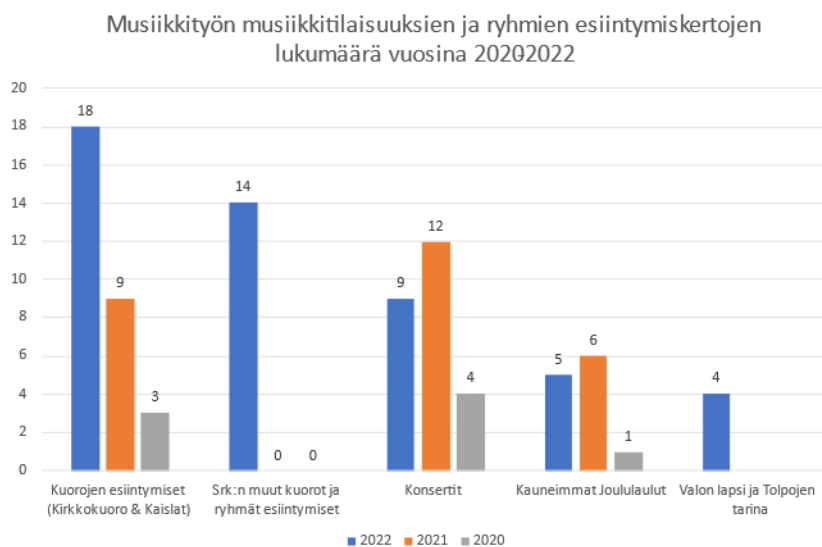
Seurakunnan kuoroina toimivat Ruokolahden kirkkokuoro ja Kaislat-kuoro. Vuoden alkupuolella korona häytti vielä toimintaa. Harjoituksia pidettiin pienemmissä ryhmissä. Kuorot olivat aktiivisesti mukana jumalanpalveluksissa.

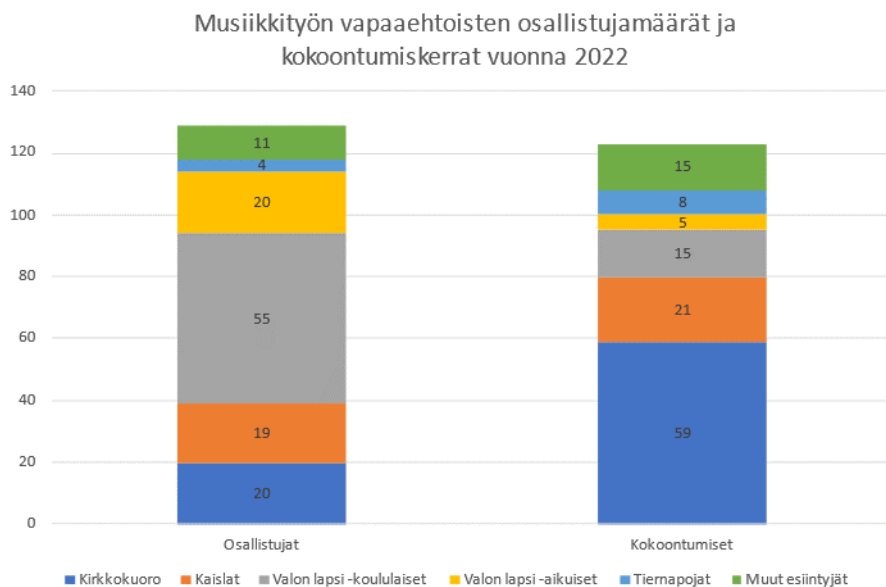
Ruokolahden Mieslaulajat lauloivat Museotiepäivän messussa Rautjärven kirkossa ja puistojumalanpalveluksessa Simpeleen Tehtaanpuistossa.

Tiernapojat esiintyvät Rautjärvellä, Simpeleellä ja Imatralla.

Simpeleen ja Rautjärven kirkoissa Jumalanpalveluksissa laulaen avusti 7 henkilöä yhteensä 8 kertaa ja soittaen kaksi henkilöä 4 kertaa.

Siunauskappeliin hankittiin Allen-merkkiset digitaaliurut ja musiikkityölle uusi matkapiano sekä akustinen kitara kanttorin käyttöön. Ruokolahden kirkkoon hankittiin lisää uusia virsikirjoja sekä 2 pianotuolia ja nuottitelineitä.





2.1.15. Varhaiskasvatus

Toiminta-ajatus Varhaiskasvatus 1012310000¹

Varhaiskasvatuksen perustehtävänä ja tavoitteena on tukea perheitä ja koteja kristillisessä kasvatuksessa antamalla kasteopetusta sekä olla tekemässä laaja-alaista perhetyötä.

Toiminta

Varhaiskasvatuksella oli kaksi kokoaikaista lastenohjaajan toimea Toistaiseksi voimassa oleva työsopimus *Suvi Vennolla* (vastaava lastenohjaaja) sekä *Sari Lappalaisella* (lastenohjaaja). Kevätkauden ajan Lappalaisella 80 % työaika henkilökohtaisista syistä johtuen. Työalasta vastaavana pappina toimi seurakuntapastori *Satu Pihlajakangas*. Varhaiskasvatuksen työryhmän jäseniä olivat edellä mainittujen lisäksi *Sonja Karikumpu*, *Antti Rasimus*, *Krista Repo*, *Ella Soikkeli* ja *Pirjo Tiippana*. Työryhmä kokoontui vuoden aikana kaksi kertaa.

Toteutunut toiminta

Koronarajoitteet vaikuttivat varhaiskasvatuksen toimintaan edelleen alkuvuodesta. Tammikuusta helmikuun puoliväliin lastenohjaajat toimivat erillään esimerkiksi omien päiväkerhoryhmien

¹ Perhekerhotyö, pyhäkoulu ja päiväkerhotyö on 1.1.2019 alkaen yhdistetty yhdeksi varhaiskasvatukseksi 1012310000.

kanssa. Tammikuussa perhekerholaisille järjestettiin yhteistä ulkoilua, helmikuusta lähtien saatiin kokoontua normaalisti.

Päiväkerhoryhmiä oli vuoden aikana yhteensä *neljä* ja kaikki ryhmät kokoontuivat kerran viikossa, Ruokolahdella Kompassissa ja Simpeleellä Kivitaskussa. Yhdistetyt 3-5-vuotiaiden ryhmät kolme tuntia kerrallaan.

- Ruokolahdella keväällä sekä syksyllä yksi 3-5-vuotiaiden ryhmä.
Keväällä 12 ja syksyllä *kahdeksan* kerholaista.
- Simpeleellä samoin yksi 3-5-vuotiaiden ryhmä sekä keväällä että syksyllä.
Keväällä *kahdeksan* ja syksyllä *yhdeksän* kerholaista.

Yhteensä vuoden aikana tavoitettiin päiväkerhoikäisiä: 15 Ruokolahdella ja 13 Rautjärvellä.

Perhekerho kokoontui kerran viikossa kahden tunnin ajan, Ruokolahdella seurakuntatalolla ja Simpeleellä Kivitaskussa.

- Perhekerho kokoontui 17 kertaa kevätkaudella ja 15 kertaa syyskaudella Ruokolahdella. Simpeleellä vastaavasti 17 ja 16 kertaa.

Perhekahvila kokoontui *viisi* kertaa kevätkaudella ja *kolme* kertaa syyskaudella Simpeleellä. Perhekahvilan nimi muutettiin syksyllä Kivitaskun kahvilaksi, tavoitteena yrittää saada toimintaan mukaan kaikenikäisiä.

Perhekerhoissa - ja kahviloissa vieraili vuoden aikana 16 perhettä Ruokolahdella sekä 14 Rautjärvellä.

Katsomuskasvatushetkiä oli tavoitteena pitää noin kerran kuukaudessa Ruokolahden ja Rautjärven kuntien kaikkien päiväkotien kaikissa ryhmissä (päivähoito ja esiopetus). Ruokolahden yhdessä päiväkodissa *kahdeksan* ryhmää ja Rautjärven kahdessa päiväkodissa *neljä* ryhmää. Lisäksi Simpeleellä perhepäivähoitajien ja hoitolasten oma *avoin kerho*.

Koronarajoitukset estivät kuitenkin suunnitelman.

- Päiväkodeissa ei saanut vieraila kevään aikana ollenkaan. Avoin kerho ei myöskään kokoontunut. Pääsiäisenä järjestettiin pääsiäispolut päiväkotien lapsille.

- Syksyllä toiminta sai jatkua normaalisti sekä Ruokolahdella että Rautjärvellä. Avoin kerho kokoontui syksyllä *kolme* kertaa. Simpeleellä kaksi perhepäivähoitajaa ja *kahdeksan* lasta.

Pyhäkoulutyön tehtävänä on auttaa lasta uskomaan kolmiyhteiseen Jumalaan.

Seurakunnassa vapaaehtoisina pyhäkouluopettajina toimivat *Eini Sulander* ja *Johanna Honkaniemi-Rautio*. Arkiparkki-pyhäkoulu kokoontui Ruokolahden seurakuntatalolla kevään aikana *kahdeksan* kertaa, tavoittaen yhteensä *yhdeksän* lasta. Syksyn aikana *seitsemän* kertaa, tavoittaen 11 lasta.

Kirjepyhäkoulussa oli vuoden aikana mukana 49 lasta. Heille lähetettiin pyhäkoulukirje *seitsemän* kertaa vuoden aikana. Kirje sisälsi kotiseurakunnan terveiset ja Lastenmaa-lehden.

Arkiapu- ja lapsiparkkitoiminta

Vuoden alussa aloitettiin Arkiapu-toiminta ja lisäksi syksyllä lapsiparkit. Lappalainen vastasi toiminnasta yksin. Kevään aikana arkiapukäyntejä oli 13, syksyllä *seitsemän*. Tavoitettiin 10 perhettä, mutta näistä vain yksi Rautjärvellä.

Arkiavun lapsiparkki kokoontui syksystä lähtien säännöllisesti joka toinen viikko Ruokolahdella ja joka toinen viikko Simpeleellä. Kokoontumisia oli molemmissa kuusi, tavoittaen Kompassissa 1–6 lasta kuudesta perheestä. Kivitaskuun lapsiparkki ei toteutunut kahdella kertaa, muissa illoissa 3–4 lasta viidestä perheestä.

Toiminnan arviointi

Tärkeimpänä tavoitteena vuodelle oli ylläpitää säännöllistä kerhotoimintaa koko seurakunnan alueella ja tämä toteutui. Myös kaikki muu toimintaa vakiintui syksyllä koronatilanteen rauhoituttua. 450 v juhlavuodelle asetetut tavoitteet toteutuivat ja onnistuivat hienosta: Laskiaistapahtuma ja perhetapahtuma Ruokolahden kirkonmäellä keräsivät ison joukon ihmisiä. Lisäksi kotikirkkonäyttelyt syksyllä onnistuivat sekä Ruokolahdella että Rautjärvellä.

Vennon toimikuvaa on jo aiemmin muokattu niin, että hän pystyisi toimimaan sekä perhetyön että aikuistyön puolella. Lisäksi syksystä lähtien Vennon viikko-ohjelmaan sisällytettiin tunteja seurakunnan viestintään, lähinnä sosiaaliseen median hoitamiseen. Vastaavasti Lappalaisen vapautuneeseen työnkuvaan lisättiin syksystä lähtien diakonia; Kotikäyntejä Rautjärven

Asemanseudulle sovitusti, sekä ulkoilutusta viikoittain Ruokolahdella hoivakoti Iltatähdessä. Lappalainen on yhteistyössä muiden kanssa mukana diakoniatyön Tähdistö-kerhossa.

Kokonaisuudessa toiminta resurssien puitteissa onnistunutta ja valmiiksi maltillinen budjetti toteutui.

Varhaiskasvatuksen toiminta ja lastenohjaajienkin työnkuva on muuttunut paljon lähivuosina ja mahdollisesti tulee muuttumaan lisääkin päiväkerholaisten määrän vähetessä. Uusia toimintamalleja mietitään, suunnitellaan ja tarjotaan resurssien mukaan. Lisäksi vaikka toiminnassa mukana olevien perheidenkin määrä vähenee, ei se loppumaan kuitenkaan tule. Ja palaute on selkeää: Seurakunnan varhaiskasvatuksen toiminta on tärkeää.

2.1.16. Varhaisnuorisotyö

Työalan perustehtävä Varhaisnuorisotyö 1012330000

Varhaisnuorisotyön tavoitteena on, että lapsi vahvistuu siinä uskossa kolmiyhteiseen Jumalaan, johon hänet on pyhässä kasteessa otettu, kasvaa rakkaudessa lähimmäiseen ja elää rukouksessa ja seurakuntayhteydessä. Varhaisnuorten toiminnalla tarkoitetaan 7-14- vuotiaiden parissa tapahtuvaa kerho-, leiri- ja retkitoimintaa.

Hallinto ja henkilöstö

Nuorisotyönohjaajina Anuliina Kenttämaa ja Eeva-Leena Eiskonen. Kenttämaan vastuualueena oli Rautjärven kunnan alue, Eiskosen vastuualueena Ruokolahti. Eiskosen lisäksi leiriohjaajina työskentelivät Oskari Natunen ja Tiitu Vento. Leireillä työskenteli myös joukko vapaaehtoisia nuoria isosina.

Toteutunut toiminta

Ruokolahden alueella

Ruokolahden koulun aamunavaukset. Kevätkaudella kerhossa kävi neljä lasta, syyskaudella kerho ei toteutunut, koska osallistujia ei ollut. Syksyllä vietettiin 5. luokkalaisten ryhmäytyspäivää yhdessä koulun kanssa Kauniskalliolla. Seurakunta järjesti 10-synttärit vuonna 2012 syntyneille.

Partio yhteistyö, yhteistyöpalaverit sekä kahdelle ryhmälle esiteltiin Ruokolahden kirkko ja kirkonmäki.

Rautjärven kunnan alueella

Varhaisnuorten Donkki- kerho kokoontui lähes viikoittain. Kevätkaudella kerhossa oli 20 lasta. Syksyllä 12 lasta. Kokoava kerhotoiminta tapahtui koulun tiloissa ja tiloista maksettiin vuokraa. Rautjärven aseman koulussa, Otsolassa, toteutettiin oppituntivierailuja pyydetessä, vuoden aikana vierailuja oli 6. Simpeleen koulussa vietettiin pääsiäishartaus, syyskirkko sekä adventtihartaus. Kenttämaa oli kuukausittain mukana Rautjärven kunnan nuorisotyön toiminnassa yhteistyökumppanina Simpeleen nuokkarilla sekä Aseman nuokkarilla, joissa kokoontui oppilaita 5. luokasta alkaen. Muita kuntayhteistyötoimintoja olivat Kymppisynttärät 2012 syntyneille, nuorten Linnanjuhlat Parikkalan Harjulinnessa sekä kuudesluokkalaisten itsenäisyysjuhla kunnanjohtajan kanssa.

Yhteiset

Varhaisnuorten toimintaan kuului myös kesäleirit Kauniskalliolla. Leirejä järjestettiin Kauniskalliolla 4 kappaletta. Donkki-kerholaisille tarjottiin Donkki-leiriä syyslomalla, mutta se ei toteutunut vähäisen osallistujia määrän vuoksi. Varhaisnuorille suunnattuja toiminnallisia Donkkis Big Nighteja järjestettiin yhteensä neljä ja ne toteutettiin Suomen evankelisluterilaisen kansanlähetyksen (SEKL) kanssa. Iltojen toteutuksessa oli mukana myös vapaaehtoisia vastuunkantajia; aikuisia sekä nuoria. Donkki-kerholaisille suunniteltu Donkki yö kirkossa, yhdessä isosten kanssa, vietettiin Rautjärven kirkossa.

Keskeiset numerotiedot

Varhaisnuorten kerhoja oli kaksi. Vuoden aikana kerhoissa tavoitettiin 24 lasta.

Varhaisnuorten leirejä oli neljä. Kesän leirit tavoittivat yhteensä 66 varhaisnuorta.

Donkki yö kirkossa oli 10 lasta sekä 9 isosta.

Donkkis Big Nighteja pidettiin neljä, joihin osallistui yhteensä 60 lasta.

Toiminnan arviointi

Leirit kokoavat yhä lapsia kohtaamaan pyhää ja leirit ovatkin varhaisnuorisotyön kohokohtia, koemme, että olisi tärkeää tarjota lapsille leirejä ympäri vuoden. Samaa palautetta tulee myös

seurakuntalaisilta. Donkkis Big Night-toiminta tavoitti hyvin osallistujia. Kerhotoiminta tavoittaa varhaisnuoria ja on tärkeä osa viikkotoimintaamme.

PARTIOTOIMINTA

Talousarvion toteutuminen

Ruokolahden Erätovereille myönnetty 700 € avustus sisältyi varhaisnuorisotyön talousarviomenoihin. Tämän lisäksi Ruokolahden Erätovereille maksettiin 200 € jouluaaton ja itsenäisyyspäivän sankarihautojen lumitöistä ja kynttilöiden sytyttämisestä.

2.1.17. Rippikoulu

Työalan perustehtävä Rippikoulu 1012350000

Rippikoulutyön tavoitteena on, että nuori vahvistuu siinä uskossa kolmiyhteiseen Jumalaan, johon hänet on pyhässä kasteessa otettu, kasvaa rakkaudessa lähimmäiseen ja elää rukouksessa ja seurakuntayhteydessä.

Hallinto ja henkilöstö

Rippikouluopetuksesta vastasivat seurakuntapastori Miia Suopanki, kappalainen Timo Kälviäinen, seurakuntapastori Satu Pihlajakangas, nuorisotyönohjaajat Kenttämaa ja Eiskonen sekä kesäteologi Oskari Natunen ja kesätyöntekijä Tiitu Vento. Nuorisotyönohjaajat vastasivat rippikouluun liittyvästä viestinnästä rippikoululaisten ja heidän huoltajiensa kanssa sekä kouluyhteistyöstä rippikouluun ilmoittautumisen ja rippikouluun liittyvän tiedottamisen osalta. Nuorisotyönohjaajat olivat vastuussa leirien turvallisuudesta ja ohjelmista. Rippikoulujen toteutuksessa oli mukana isosia, isosten isosia sekä yövahteja.

Toteutunut toiminta

Kuluneen vuoden aikana järjestettiin kolme rippikoulua. Koronan vuoksi viikonloppujaksot toteutettiin kahden ryhmän kanssa päiväopetuksena, yksi ryhmä osallistui viikonloppurippikouluun. Kesän leirijaksot saatiin toteutettua leirimuotoisina. Tutustumisjaksot toteutuivat suunnitellusti: kolme nuorteniltakäyntiä, joulun- ja pääsiäisen ajan jumalanpalvelukset sekä riparilaulumessu ja gospelkonsertti.

Keskeiset numerotiedot

Oman seurakunnan alueella asuvista nuorista rippikoululeireille osallistui 56. Kaks kastamatonta nuorta kävi rippikoulun, joista toinen kastettiin rippileirillä. Yksi kävi rippikoulun muualla.

Toiminnan arviointi

Yhteistyö on tarpeellista ja toimivaa koulujen kanssa, koska seurakunnan alueelle sijoitettujen rippikouluikäisten tiedot eivät näy järjestelmässämme tai jos nuori on alemmalla tai ylemmällä vuosiluokalla. Sijoitettuja ja seurakuntaamme kuulumattomia nuoria voi olla useita. Suunnitteilla ollut ilmoittautumismenetelmän uudistaminen ei ole vielä edistynyt. Seurakuntaan tutustumista tulee kehittää edelleen. Rippikoulutiimiä työllisti nuorten poissaoloista johtuvien korvaavien tehtävien valmistelu ja tarkistaminen. Syksystä 2022 lähtien korvaavat tehtävät tehdään "Ihan sama" – rippikoululaisen oppikirjan mukaan. Syksyllä 2022 päätettiin tilata rippikoululaisille oppikirjat "Ihan sama" opetuksen tueksi sekä korvaavien tehtävien työtaakan keventämiseksi.

2.1.18. Nuorisotyö

Työalan perustehtävä Nuorisotyö 1012360000

Nuorisotyön perustehtävänä on, että nuori vahvistuu siinä uskossa kolmiyhteiseen Jumalaan, johon hänet on pyhässä kasteessa otettu, kasvaa rakkaudessa lähimmäiseen ja elää rukouksessa ja seurakuntayhteydessä.

Hallinto ja henkilöstö

Nuorisotyönohjaajat Kenttämä ja Eiskonen vastasivat sekä omien alueidensa toiminnasta että yhteisistä leireistä ja tapahtumista.

Toteutunut toiminta

Ruokolahden alueella

Kevään ja syksyn nuortenillat olivat torstaisin ja lauantaisin Kompassissa, joitakin poikkeuksia lukuun ottamatta. Isoskoulutusta järjestettiin n. kerran kuukaudessa sunnuntaisin. NuortenRaamis kokoontui noin joka toinen viikko Kompassissa. Ruokolahden koulussa oli nuoristyönohjaajan

koulupäivystys kerran viikossa. Yhteistyössä Ruokolahden koulun kanssa järjestettiin 7.- ja 8. luokkien tutustumispäivä Kauniskalliolla.

Rautjärven kunnan alueella

Nuorteniltoja toteutettiin Simpeleellä lauantaisin. Keskiviikkoisin toteutettiin Nuorten kaakaot. Rautjärvellä isokoulutus oli kerran kuukaudessa. Seurakunnan nuorisotyön toiminta toteutettiin Rautjärven kunnantalolla sijaitsevassa nuorisotilassa. Tilan käytöstä maksettiin keväästä alkaen vuokraa sekä Kenttämää toimi kaksi kertaa kuukaudessa kunnan nuortenilloissa nuoriso-ohjaajan työparina sekä Simpeleellä että Rautjärven koululla nuorille järjestetyissä tiloissa. Simpeleen koulun Kahviparkissa Kenttämää oli mukana muutamia kertoja syyslukukauden aikana. Keväällä ja syksyllä nuorille tarjottiin PopUp- nuorteniltoja. Illat toteutettiin yhteistyössä Rautjärven kunnan nuoriso-ohjaajan kanssa.

Yhteiset

Maata näkyvissä- festariretki toteutui yhteistyössä Imatran seurakunnan kanssa. Isokoulutukseen osallistuneista nuorista osa toimi rippikouluisosena ja osa lastenleireillä. Koulu yhteistyöstä pidettiin palaverit molemmissa kunnissa ja muistioon kirjattiin ylös yhdessä sovitut, toteutettavat asiat. Nuorten vaikuttajaryhmän kokoonpanoa päivitettiin syksyllä 2022. Nuorten vaikuttajaryhmään kuuluivat vuonna 2022 seuraavat henkilöt: Jarkko Kokkonen, Teemu Puranen ja Tiitu Vento. Kokkonen, Puranen ja Vento luopuivat Nuorten vaikuttajaryhmän jäsenyydestään ja heidän tilalleen valittiin Jesse Mutikainen, Veera Hallikainen, Altti Miettinen sekä Lauri Hammarén. Heidän lisäksi NuVan jäsenenä toimi vuonna 2022: Iina Ahtinen, Petra Härkänen, Siiri Pitkänen, Konsta Lappalainen, Miia Suopanki, Anuliina Kenttämää sekä Eeva-Leena Eiskonen.

Keskeiset numerotiedot

Nuorteniltoja 4/ viikko, retkiä/leirejä toteutui 2 ja isokoulutusryhmiä oli kaksi. Nuorten vaikuttaja ryhmä kokoontui 3 kertaa sekä yhteiselle joululounaalle.

Toiminnan arviointi

Tarve kokoavalle toiminnalle on merkittävä. Nuorten haasteet ovat kasvaneet vuosi vuodelta monimuotoisemmiksi. Nuortenillat osoittautuivat merkityksellisiksi, kokoaviksi kohtaamispaikoiksi ja niistä tulee pitää kiinni koko seurakunnan alueella. Nuorisotyön ohjaajat

tekivät yhteistyötä eri työalojen kanssa. Eri työalojen välinen yhteistyö ja koulu- sekä kuntayhteistyö vahvistuivat. Nuortenilloissa olisi kaikkien turvallisuuden ja mielekkyyden kannalta tärkeää olla tarpeellinen määrä henkilökuntaa. Yksi ohjaaja on liian vähän kohtaamaan kerralla useiden nuorten tarpeisiin.

2.1.19. Diakoniatyö

Työalan perustehtävä Diakoniatyö 1012410000

Ruokolahden seurakunnan diakoniatyön perustehtävänä on huolehtia kristilliseen lähimmäisenrakkauteen perustuvan palvelun toteutumisesta seurakunnassamme. Diakonia pyrkii ihmisen kokonaisvaltaiseen tukemiseen ja löytämään omat voimavarat, elämänhallinnan, osallisuuden ja yhteyden toisiin ihmisiin ja Jumalaan. Seurakuntalaisia ja verkostoja kannustetaan lähimmäisenrakkauden toteuttamiseen kotimaassa ja ulkomailla.

Hallinto ja henkilöstö

Diakoniatyön työalapappina toimi kappalainen Timo Kälviäinen. Diakonian työryhmään kuuluivat Sirpa-Riitta Kautonen, Riitta Pulkkinen, Päivi Sivenius, Jaana Tahkokallio ja Leena Tarkiainen. Rautjärven alueen diakoniatyöntekijänä toimi Sirkku Hammarén 60 % työajalla. Ruokolahden alueen diakoniatyöntekijänä toimi Riitta Luume.

Tavoitteet vuodelle 2022

Diakoniatyötä toteutetaan Ruokolahden ja Rautjärven kuntien alueilla. Kokoavan toiminnan elvyttäminen yhteiskunnallisten rajoitusten jälkeen. Tuetaan heikommassa asemassa olevia yksilöitä ja ryhmiä ja ennaltaehkäistään syrjäytymistä. Tehdään yhteistyötä verkostojen kanssa. Huomioidaan sekä kirkon diakoniatyön 150- että oman seurakunnan 450-juhlavuosi ja Missio 2022 kampanja. Avataan mahdollisuuksia osallistua seurakunnan vapaaehtoistyöhön ja muuhun toimintaan. Päivitetään diakoniatyön nettisivut. Kehitetään "arjen olohuone" -toimintaa yhteistyössä järjestöjen kanssa. Diakoniatyö osallistuu Maa- ja Ikäystävällinen Etelä-Karjala -hankkeisiin.

Toteutuma 2022

Kerhotoiminta käynnistyi helmikuun lopulla koronarajoitusten päätyttyä. Keskustelut, taloudellinen avustaminen, palveluohjaus ja kotikäynnit tukivat aineellisen, henkisen ja hengellisen avun tarvetta. Syksyllä käynnistyi varhaiskasvatuksen työntekijän aloittama diakoninen laitos- ja kotikäyntityö. Arjen olohuonetoimintaan osallistuttiin Ruokolahdella ja Rautjärvellä. Osallistuttu verkostojen toimintaan; vanhus- ja vammaisneuvostot, Ikäystävällinen Etelä-Karjala -hanke, kunnan kanssa yhteistyössä Energiailta. Vapaaehtoisten rekrytointi toteutetaan some-kampanjana v. 2023. Vuoden aikana osallistuttiin diakonian 150-v. juhlavuoden ja 450 -v. tilaisuuksien järjestämiseen. Osallistuttiin Missio 2022 kampanjan rukouskävelyihin ja toteutettiin 2 rukousiltaa. Nettisivuja päivitetty vain sisällön osalta.

Toiminnan arviointi

Koronapandemian vaikutus näkyi toimintaan osallistumisessa alkuvuoden ajan. Koronan vaikutukset näkyivät myös taloudellisen avun tarpeessa. Avun piiriin hakeutui uusia asiakkaita, joilla korona ja itärajan sulkeutuminen oli aiheuttanut lomautuksia tai töiden vähenemistä. Yhteiskunnan myöntämien etuuksien käsittelyssä oli pitkiä viiveitä, jolloin tarve diakoniselle avulle kasvoi. Digitalisoitumisen myötä monella diakoniatyön asiakkaalla on vaikeuksia viranomaisasioinnissa. Kotona asuu ikääntyviä, jotka toivovat kotikäyntejä. Tähän tulisi varustaa myös seurakunnan vapaaehtoisia

Kerhotoiminta Rautjärvi

- Kuulokerho 1 x kk
- Omaishoitajien kerho 1 x kk
- Kohtaamispaikka Sopukassa 2 x

Kerhotoiminta Ruokolahti

- Elvinkulman olohuone 2 x kk
- Kehitysvammaisten kerho 1 x kk
- Koivurannan ja näkövammaisten kerho 1 x kk
- Omaishoitajien kerho 1 x kk
- Ystävänkammari 3 x kk

Aineellinen avustaminen

Avustuksia jaettiin 19 516 €, 125 kpl, keskimäärin 156 €/saaja. Lisäksi jaettiin Pelastakaa Lapset ry:n lahjakortteja ja Konsta Hietasen konserttilippuja. Jouluvastuskasseja jaettiin 120 kpl, joihin saatiin kirkon Kotimaanavun avustus 1 000 €. Kirkon diakoniarahastolta saatiin avustusta 7 450 €, josta 1 350 € kohdennettiin sähkö- ja lämmityskuluihin.

Yhteisvastuukeräys

Keräys tuotti 6 858 €, josta seurakunnan osuus oli 1 265 €. Listakerääjiä ei osallistunut. Varoja kerättiin lipaskeräyksillä, myyjäisissä, kerhojen kahvimaksuilla, jaettiin koteihin keräysesitteitä ja järjestettiin hernekeittoruokailut Rautjärvellä ja Ruokolahdella ja myytiin virpomisoksia. Vappukahviossa myytiin simaa ja munkkeja.

Kohtaamiset

Kohtaamisia toteutui 306, joista hoidollisia puheluita ja verkkokeskusteluja oli 95. Onnittelukäynneillä kodeissa ja laitoksissa kohdattiin 85 v. täyttävät. Lisäksi kotikäynneillä kohdattiin asiakkaita sisältäen mm. sielunhoitoa, leskikäynnit ja elämäntilanteen selvittelyä. Kotikäyntejä tehtiin 90 kpl.

Tilaisuudet ja tapahtumat

Sururyhmä, syntymäpäiväjuhlat 70, 75 ja 80 vuotta täyttävälle ja vanhusten kirkkopyhät järjestettiin Rautjärvellä ja Ruokolahdella. Kauniskalliolla oli mielenterveyskuntoutujille ja kehitysvammaisille leiripäivä, entisten työntekijöiden tapaaminen, juhannusjuhla ja kuutamohiihdon pysäkki ja Naisten Pankin hyväksi kuutamouinti. Lisäksi kerättiin Ukraina villasukkia ja lipaskeräyksellä varoja, jaettiin 450 joululehteä, osallistuttiin toritapahtumiin ja kahvitettiin oopperassa ja hautainhoitopäivässä. Luottamushenkilöille ja toimikunnalle jaettiin diakonian juhluvuoden lehti sekä juhlaseminaariin Helsingissä osallistui kaksi luottamushenkilöä ja diakoniatyöntekijät. Diakonian juhluvuoden esitelmä pidettiin Ruokolahtitalolla tiistaitarinoissa. Palvelevan Puhelimen päivystykset Rautjärvellä ja Ruokolahdella, neuvottelupäiville Oulussa osallistui kolme päivystäjä. Kesäretki tehtiin Oronmyllyn teatteriin.

2.1.20. Sairaalsielunhoito

Ruokolahden seurakunnan osuus sairaalsielunhoidon (1012430000) kustannuksista oli 6 352,23 euroa.

2.1.21. Palveleva puhelin

Ruokolahden seurakunnan osuus Etelä-Karjalan palvelevan puhelimen (1012440000) kustannuksista oli 1 980 euroa.

2.1.22. Lähetystyö

Työalan perustehtävä Lähetystyö 1012600000

Kirkon lähetys perustuu Jeesuksen lähetyskäskyyn (Matt.28:18-20). Ilosanomien vieminen on jokaisen kristityn tehtävä. Ruokolahden seurakunnassa lähetystyön toimintatapoja ovat lähetystiedotus, lähetyskasvatus, varainhankinta, esirukous ja vapaaehtoistoiminnan järjestäminen.

Hallinto ja henkilöstö

Lähetyspappina toimi kappalainen Timo Kälviäinen ja lähetys sihteerinä Raili Tervonen.

Lähetysten työryhmään kuuluivat Pirkko Mattila, Marjatta Rouhiainen, Ella Soikkeli ja Marja Hinkkanen. Työryhmä kokoontui kaksi kertaa.

Toteutunut toiminta

- Lähetyspiireistä 5 toimii aktiivisesti ja 2 epäsäännöllisesti.
- Missiikirppis Simpeleellä toimi koko vuoden ja elokuussa sinne saatiin maksupäätte korttimaksuja varten. Loppuvuodesta tuli tieto, että talon omistaja oli haettu konkurssiin. Kirpparin toiminta jatkuu, mutta paikka on toistaiseksi epävarma. Toiminnassa on mukana yli 30 vapaaehtoista. Kirpparin siivousryhmän ja somen vastaavana vapaaehtoisena on toiminut Tiina Kyröläinen. Vapaaehtoisille järjestettiin toukokuussa Koitsan Pito ja palvelussa ruokailu, joka oli onnistunut tapahtuma.

- Ruokolahdella torikahvila oli auki kesän aikana 15 kertaa sekä lokakuussa Leijonan iltajuoksutapahtumassa.
- Joulumyyjäiset, arpajaiset ja laulajaiset pidettiin Kompassissa.
- Toivoa Naisille-piiri järjesti arpajaiset Rautjärven Pitäjätuvalla joulumyyjäisissä.
- Etu-Aasian nimikkolähetit vierailivat rippikoulussa.
- Lähetys sihteerin vieraili kouluissa, päivä- ja perhekerhoissa, rippikoulussa, lähetyspiireissä sekä osallistui Sansan järjestämiin Teams-kokouksiin.
- Donkkis-leiriä ei pidetty lainkaan.
- Valtakunnallisen Missio 2022-tapahtuman puitteissa järjestettiin kaikissa kirkoissa Mis sie oot -illat.

Keskeiset numerotiedot

Nimikko- ja yhteistyösopimuksia on kuusi:

Suomen Lähetysseura: Tansania, ihmisarvoinen elämä vammaisille Usambaran alueella

Suomen Ev.Lut Kansanlähetys: Perhe, Lähi-Itä

Kirsti Malmi, Viro

Ev. Lut. Lähetysyhdistys Kylväjä: Perhe, Etu-Aasia

Suomen Pipliaseura: Egypti, Koptikirkon pyhäkoulutyö, yhteistyökumppanina Egyptin Pipliaseura

Medialähetys Sanansaattajat ry: Intia, Toivoa Naisille-hindinkielinen medialähetys

Näiden kannatustavoite on yhteensä 36 000 €, josta budjettivaroista katettiin 29 000 €.

	TP 2022	TP 2021
Myyjäistuotot		
(kirppari, adressit, arpajaiset, torikahvio)	41 124,02 €	25 624,36 €
Kirpparin osuus kaikista tuotoista	37 215,65 €	22 911,05 €

Toiminnan arviointi

Kannatustavoite ylitettiin reippaasti.

Missiokirppiksen tuotto oli yli 14 000 suurempi kuin vuonna 2021.

Lähetystyössä on mukana aktiivisia ja asiaan sitoutuneita vapaaehtoisia, mutta uusia vapaaehtoisia tarvitaan mukaan.

2.1.23. SEURAKUNNALLISEN TOIMINNAN PÄÄLUOKKA YHTEENSÄ

	TA kuluva	TA muutokset	TA yhteensä	Toteuma	Yli-Ali	T-%
2 - Seurakunnallinen toiminta ja yhteiset seurakunnalliset tehtävät						
Toimintatuotot (ulkoiset)	32 725,00		32 725,00	54 579,01	-21 854,01	166,8
Toimintakulut (ulkoiset)	-830 931,00		-830 931,00	-798 199,07	-32 731,93	96,1
Toimintakate 1	-798 206,00		-798 206,00	-743 620,06	-54 585,94	93,2
Toimintatuotot (sisäiset)				220,00	-220,00	0,0
Toimintakulut (sisäiset)	-599 500,00		-599 500,00	-625 391,91	25 891,91	104,3
Toimintakate 2	-1 397 706,00		-1 397 706,00	-1 368 791,97	-28 914,03	97,9
Laskennalliset erät	-441 322,00		-441 322,00	-435 471,23	-5 850,77	98,7
Sisäiset vyörytyserät	-441 322,00		-441 322,00	-435 471,23	-5 850,77	98,7
Työalakatte (ulkoiset ja sisäiset)	-1 839 028,00		-1 839 028,00	-1 804 263,20	-34 764,80	98,1

Seurakunnallinen toiminta	TA kuluva 2022	Toteuma 2022	Yli-ali	T-%
Toimintatuotot				
Korvaukset		-341,26	341,26	0,0
Myyntituotot	-150	-636,00	486,00	424,0
Maksutuotot	-8 175	-3 526,93	-4 648,07	43,1
Vuokratuotot				
Metsätalouden tuotot				
Kolehdit, keräykset ja lahjoitusvarat	-24 400	-41 414,37	17 014,37	169,7
Tuet ja avustukset		-8 540,45	8 540,45	0,0
Muut toimintatuotot		-120,00	120,00	0,0
Toimintatuotot (ulkoiset)	-32 725	-54 579,01	21 854,01	166,8
Toimintakulut				
Valmisteverastojen muutos				
Valmistus omaan käyttöön				
Henkilöstökulut	584 556	590 444,21	-5 888,21	101,0
Palkat ja palkkiot	463 074	482 510,15	-19 436,15	104,2
Henkilösivukulut	121 482	113 021,87	8 460,13	93,0
Henkilökulujen oikaisuerät		-5 087,81	5 087,81	0,0
Palvelujen ostot	111 565	68 487,83	43 077,17	61,4
Investointi				
Vuokratulut	8 820	4 891,60	3 928,40	55,5
Aineet ja tarvikkeet	67 300	40 837,12	26 462,88	60,7
Ostot tilikauden aikana	67 300	40 837,12	26 462,88	60,7
Varastojen lisäys (+) tai vähennys (-)				
Annetut avustukset	57 550	92 410,42	-34 860,42	160,6
Sijoituskulut				
Muut toimintakulut	1 140	1 127,89	12,11	98,9
Toimintakulut (ulkoiset)	830 931	798 199,07	32 731,93	96,1
Toimintakate 1 (ulkoinen)	798 206	743 620,06	54 585,94	93,2
Toimintatuotot (sisäiset)		-220,00	220,00	0,0
Toimintakulut (sisäiset)	599 500	625 391,91	-25 891,91	104,3
Toimintakate 2 (ulkoisen ja sisäisen)	1 397 706	1 368 791,97	28 914,03	97,9
Poistot ja arvonalentumiset				
Laskennalliset erät				
Sisäiset korkokulut				
Sisäiset wyörytyserät	441 322	435 471,23	5 850,77	98,7
Työälakate (ulkoiset ja sisäiset)	1 839 028	1 804 263,20	34 764,80	98,1

2.1.24. HAUTAUSTOIMI (pääluokka 4)

Toiminta-ajatus

Hautatoimilain mukaan seurakunnan velvollisuus on huolehtia yleisten haudausmaiden ylläpidosta. Seurakunta on velvollinen osoittamaan hautausmaata vainajalle, jonka kotikunta kuolinhetkellä on seurakunnan alueella.

Seurakunnalla on velvollisuus osoittaa hautausmaa myös tunnuksittomalta hautausmaalta, mikäli sitä toivotaan. Tunnukseton hautausmaa-alue, joka sijaitsee Korvenkylässä, on Lappeenrannan seurakuntayhtymän hallinnassa.

Haudausmaan ylläpitäjän tulee hoitaa hautausmaata sen arvoa vastaavalla ja vainajien muistoa kunnioittavalla tavalla.

Toiminta

Haudausstoimi vastaa haudauksiin liittyvistä käytännön toimenpiteistä, kuten hautakirjanpidosta, hautojen avaamisesta ja peittämisestä, siunaustilaisuuksiin liittyvistä käytännön järjestelyistä sekä hautatoimen ja hautainhoitorahaston laskutuksesta.

Haudausstoimeen kuuluvat myös haudausmaiden ja sankarihautaus-alueiden yleishoito sekä osittain haudausmaan kiinteistöjen kunnossapito. Hautausstoimi huolehtii kirkkojen, siunauskappelin ja seurakuntakotien ulkoalueiden hoidosta ja puhtaanapidosta. Tavoitteena oli tuottaa laadukkaita haudauspalveluita ja hoitaa haudausmaita sekä puistoalueita laadukkaasti ja kustannustehokkaasti.

Haudatut

	2022	2021	2020	2019
Haudatut	158	168	169	155
Arkkuhautaus	76	82	80	103
Uurnahautaus	82	86	89	52
Oman seurakunnan jäsen	89	101	99	105
Muun ev.lut.seurakunnan jäsen	54	53	53	36
Ortodoksisen seurakunnan jäsen	2	0	2	0
Väestörekisteriin kuuluva	13	14	15	14
yhteensä	158	168	169	155
Oman seurakunnan jäsen %	56	60	59	68

Haudatut hautausmaittain

	2022	2021	2020	2019
Ruokolahden hautausmaalle haudatut	90	110	107	95
Arkkuhautaus	39	44	47	58
Uurnahautaus	51	66	60	37
% osuus	57,7	65,9	63,3	61,3
Simpeleen hautausmaalle haudatut	33	35	36	38
Arkkuhautaus	16	21	16	30
Uurnahautaus	17	14	20	8
% osuus	21,2	21,0	21,3	24,5
Rautjärven hautausmaalle haudatut	33	22	26	22
Arkkuhautaus	19	17	17	15
Uurnahautaus	14	5	9	7
% osuus	21,2	13,2	15,4	14,2
yhteensä haudatut	156	167	169	155

Toiminnan arviointi

Hautaustoimen tehtäviä hoitivat vakituisista henkilöistä hautausmaanhoitaja, suntio-laitoshuoltaja, seurakuntamestari ja kiinteistönhoitaja. Lisäksi toimistosihteerit toimivat hautausasioiden ja siunaustilaisuuksien järjestelyissä. Kausityöntekijöitä palkattiin kesäkaudeksi. Suntion ja seurakuntamestarin loma- ja vapaapäivien sijaistuksiin palkattiin tarvittaessa töihin kutsuttavia sijaisia.

Ruokolahden hautausmaalla haudan kaivaminen toteutettiin omana työnä. Simpeleen ja Rautjärven hautausmailla haudankaivupalvelut ostettiin ulkopuoliselta yrittäjältä.

Hautausmaita on hoidettu hautatoimilain edellyttämällä tavalla.

Rautjärven ja Simpeleen hautausmaalle hankittiin roskakatokset.

Sankarihautausmaiden ulkoinen toimintakate 4 447,95 euroa (2021: 4 991,30, 2020: 4 284,65) sekä tilikauden tulos 7 509,56 euroa (2021: 8 905,05, 2020: 7 928,65).

Hautausmaan yleishoidon (434) ulkoinen toimintakate oli Ruokolahden hautausmaan osalta 126 602,89 euroa (2021: 95 121,57 euroa, vuonna 2020: 88 318,30) ja tilikauden tulos 192 372,50 euroa (2021: 150 489,42 euroa, vuonna 2020: 39 483,68 ja vuonna 2019: 127 439,38). Rautjärven ja Simpeleen hautausmaiden (435) osalta toimintakate oli 77 915,33 euroa (2021: 50 556,37 euroa, vuonna 2020: 43 921,99 ja vuonna 2019: 60 410,97) ja tilikauden tulos 123 722,43 euroa (2021: 84 806,95 , vuonna 2020: 76 335,11 ja 2019: 100 493,77 euroa).

Hautausmaan haudankaivu (1014040100 Ruokolahti ja 1014040200 Rautjärvi ja Simpele) tehtäväalueeseen on sisällytetty vain haudan kaivusta, peitosta ja haudan perustamisesta koituvat kustannukset.

Hautausmaan haudankaivun ulkoiset toimintatuotot olivat yhteensä 23 935 euroa (2021: 25 245 euroa, vuonna 2020: 23 860) ja ulkoiset toimintakulut olivat yhteensä 38 829,84 euroa (2021: 44 765,53 euroa, vuonna 2020: 46 018,77) eli 245 euroa/ hautaus (2021: 266 euroa/ hautaus (vuonna 2020: 272 euroa ja 2019: 283 euroa). Tehtäväalueen ulkoinen toimintakate oli yhteensä 14 894,84 euroa (2021: 19 520,53 euroa, vuonna 2020: 18 651,64) Poistojen, sisäisten korkomenojen ja vyörytysmenojen jälkeen tehtäväalueen tilikauden tulos oli yhteensä 35 819,76 euroa (2021: 44 733,82 euroa, vuonna 2020: 48 172,96) eli 226,71 euroa/ hautaus (2021: 266,27 euroa/ hautaus, vuonna 2020: 285,05).

2.1.25. HAUTAUSTOIMI YHTEENSÄ

	TA kuluva	TA muutokset	TA yhteensä	Toteuma	Yli-Ali	T-%
4 - Hautaus toimi						
Toimintatuotot (ulkoiset)	34 300,00		34 300,00	34 073,98	226,02	99,3
Toimintakulut (ulkoiset)	-327 486,00		-327 486,00	-304 029,12	-23 456,88	92,8
Toimintakate 1	-293 186,00		-293 186,00	-269 955,14	-23 230,86	92,1
Toimintakulut (sisäiset)	-4 603,50		-4 603,50	-3 845,18	-758,32	83,5
Toimintakate 2	-297 789,50		-297 789,50	-273 800,32	-23 989,18	91,9
Poistot ja arvonalentumiset	-25 720,00		-25 720,00	-30 341,35	4 621,35	118,0
Laskennalliset erät	-131 746,00		-131 746,00	-128 416,54	-3 329,46	97,5
Sisäiset korkokulut				-13 912,26	13 912,26	0,0
Sisäiset vyörytys erät	-131 746,00		-131 746,00	-114 504,28	-17 241,72	86,9
Työälakate (ulkoiset ja sisäiset)	-455 255,50		-455 255,50	-432 558,21	-22 697,29	95,0

Hautaustoimi	TA kuluva 2022	Toteuma 2022	Yli-ali	T-%
Toimintatuotot				
Korvaukset	-2 500	-2 148,98	-351,02	86,0
Myyntituotot				
Maksutuotot	-31 800	-31 925,00	125,00	100,4
Vuokratuotot				
Metsätalouden tuotot				
Kolehdit, keräykset ja lahjoitusvarat				
Tuet ja avustukset				
Muut toimintatuotot				
Toimintatuotot (ulkoiset)	-34 300	-34 073,98	-226,02	99,3
Toimintakulut				
Valmisteverastojen muutos				
Valmistus omaan käyttöön				
Henkilöstökulut	219 186	205 279,71	13 906,29	93,7
Palkat ja palkkiot	176 500	167 205,61	9 294,39	94,7
Henkilösivukulut	42 686	39 220,73	3 465,27	91,9
Henkilökulujen oikaisuerät		-1 146,63	1 146,63	0,0
Palvelujen ostot	58 160	50 992,79	7 167,21	87,7
Investointi		0,00	0,00	0,0
Vuokratulut	1 000		1 000,00	
Aineet ja tarvikkeet	48 750	46 183,12	2 566,88	94,7
Ostot tilikauden aikana	48 750	46 183,12	2 566,88	94,7
Varastojen lisäys (+) tai vähennys (-)				
Annetut avustukset				
Sijoituskulut				
Muut toimintakulut	390	1 573,50	-1 183,50	403,5
Toimintakulut (ulkoiset)	327 486	304 029,12	23 456,88	92,8
Toimintakate 1 (ulkoinen)	293 186	269 955,14	23 230,86	92,1
Toimintatuotot (sisäiset)				
Toimintakulut (sisäiset)	4 604	3 845,18	758,32	83,5
Toimintakate 2 (ulkoinen ja sisäinen)	297 790	273 800,32	23 989,18	91,9
Poistot ja arvonalentumiset	25 720	30 341,35	-4 621,35	118,0
Laskennalliset erät				
Sisäiset korkokulut		13 912,26	-13 912,26	0,0
Sisäiset vyörytyserät	131 746	114 504,28	17 241,72	86,9
Työälakate (ulkoiset ja sisäiset)	455 256	432 558,21	22 697,29	95,0

2.1.26. KIINTEISTÖTOIMI (pääluokka 5)

Toiminta-ajatus

Kaikki seurakunnan kiinteistöt pidetään toimivassa ja tarkoituksenmukaisessa kunnossa hoitamalla niitä suunnitelmallisesti sekä korjaamalla katselmuksissa todetut kohteet määrärahojen puitteissa.

Toiminnan arviointi

Seurakunnan kiinteistöjä on pidetty kunnossa ylläpitokorjauksin. Kiinteistöjen kuntoarviot teetettiin. Kiinteistöjen suunnitelma (kiinteistöstrategia) laadittiin vuonna 2022.

2.1.27. Kiinteistöhallinto

Toiminnan arviointi

Kiinteistöhallinnon (1015010000) suurin menoerä oli henkilöstökulut.

2.1.28. Kirkot

Toiminnan arviointi

Lämmitys, vakuutukset ja sähkö olivat suurimmat menoerät.

Simpeleen kirkon piha-alue ja portaat kunnostettiin.

Ruokolahden kirkon välikatto lisäeristettiin.

Ruokolahden kirkossa oli kesällä opas, ja kirkko toimi tiekirkkona aiempien vuosien tapaan.

Rautjärven kirkko paloi 25.12.2022.

2.1.29. Seurakuntakodit

Toiminnan arviointi

Ruokolahden (1015060100) ja Rautjärven (1015060200) seurakuntakodit pidettiin kunnossa ylläpitokorjauksin. Ruokolahden seurakuntakodin keittiön ja sisätilojen seiniä maalattiin sekä

väliovet ja ikkunapenkit kunnostettiin. Rautjärven seurakuntakoti oli väliaikaisessa käyttökiellossa sisäilmaongelmien tähden. Sisäilmatutkimus teetettiin vuonna 2021.

Hautainhoitorahasto vuokrasi Ruokolahden seurakuntakodin yläkerran sosiaalitilat kesäkaudeksi. Rautjärven seurakuntakodin yhteydessä oleva pieni asuintila oli ulosvuokrattuna lähes koko vuoden.

2.1.30. Vanha kellotapuli

Toiminnan arviointi

Kellotapuli (1015030000) tervattiin keväällä 2022 suunnitelman mukaisesti. Ikkunoihin laitettiin ristikot ja ylätila puhdistettiin.

2.1.31. Siunauskappeli

Siunauskappeli (1015040000) pidettiin kunnossa ylläpitokorjauksin. Siunauskappeliin hankittiin urut vanhojen urkujen epävakaan toiminnan vuoksi.

2.1.32. Leirikeskus Kauniskallio

Toiminnan arviointi

Kauniskallion leirikeskuksessa (1015080000) oli leirien ja retkipäivien osallistujille majoitus- ja ravintolapalveluja sekä viihtymistä Saimaan rannalla. Leirikeskusta pidettiin kunnossa ylläpitokorjauksin ja uusittiin tuloilmakone edellisen rikkouduttua. Leirikeskuksessa teetettiin sisäilmatutkimus joulukuussa 2022.

Leirikeskuksessa työskenteli kesäkaudella pääosin kaksi henkilöä, leirikeskusemäntä ja hänen työparinaan kokki/ apuemäntä, sekä lisäapuna kesäkuussa apuemäntä, yhteensä 0,89 htv.

2.1.33. Kompassi (Kiinteistö oy Torinkulma)

Toiminnan arviointi

Vastikkeet ja palkat olivat suurimmat menoerät. Hankittiin uudet kevyemmät, liikuteltavammat ja turvallisemmat taittopöydät. Kompassin (1015090542) sisäseinät maalattiin ja keittiö uusittiin suunnitelman mukaisesti.

2.1.34. Ruokolahden kirkkoherranvirasto

Toiminnan arviointi

Ruokolahden kirkkoherranviraston (1015090543) suurin kuluerä on vuokrat. Hankittiin talousarvion suunnitelman mukaisesti sähköisiä työpöytiä.

2.1.35. Seurakuntakodin rantasauna

Toiminnan arviointi

Seurakuntakodin rantasauna (1015090544) toimii hautausmaan vesipumppaamon suojarakennuksena.

2.1.36. Muu kiinteistötoimi – Simpeleen kirkkoherranvirasto ja Kivitasku

Toiminnan arviointi

Simpeleen kirkkoherranviraston ja Kivitaskun (1015090540) vuokratustannukset ovat suurin menoerä. Simpeleen kirkkoherranvirasto luopui osasta huoneita ja toimii nyt hieman pienemmissä tiloissa Rautjärven kunnantalolla. Kivitasku on myös vuokrattu Rautjärven kunnalta. Kivitaskua vuokrataan ulkopuolisille mm. muistotilaisuuksiin.

2.1.37. Viimola

Toiminnan arviointi

Viimolan leirikeskus (1015090546) oli vuokrattuna ulkopuoliselle. Määräaikainen vuokrasopimus päättyi vuonna 2022. Vuokrasopimuksen päätyttyä Viimolan leirikeskus päätettiin myydä ja kauppa hyväksyttiin kirkkovaltuuston kokouksessa 3-2022, 4.10.2022. Kirkkohallitus vahvisti kaupan ja kauppakirjat allekirjoitettiin alkuvuodesta 2023. Vakuutukset, sähköt ja kiinteistöverot olivat suurimmat kustannukset.

2.1.38. Maa- ja metsätalous

Toiminnan arviointi (1015100000)

Seurakunta omistaa metsää n. 660 ha. Metsäsuunnitelmat on uusittu vuosille 2018–2027.

Metsän hoitotoimenpiteitä ja hakkuita teetettiin suunnitelman mukaisesti.

2.1.39. KIINTEISTÖTOIMI YHTEENSÄ

	TA kuluva	TA muutokset	TA yhteensä	Toteuma	Yli-Ali	T-%
5 - Kiinteistötoimi						
Toimintatuotot (ulkoiset)	78 690,00		78 690,00	153 811,16	-75 121,16	195,5
Toimintakulut (ulkoiset)	-604 588,50		-604 588,50	-587 684,11	-16 904,39	97,2
Toimintakate 1	-525 898,50		-525 898,50	-433 872,95	-92 025,55	82,5
Toimintatuotot (sisäiset)	668 733,50		668 733,50	699 378,73	-30 645,23	104,6
Toimintakate 2	142 835,00		142 835,00	265 505,78	-122 670,78	185,9
Poistot ja arvonalentumiset	-133 657,00		-133 657,00	-592 711,01	459 054,01	443,5
Laskennalliset erät	-9 766,00		-9 766,00	-50 774,03	41 008,03	519,9
Sisäiset korkokulut				-31 641,63	31 641,63	0,0
Sisäiset vyörytyserät	-9 766,00		-9 766,00	-19 132,40	9 366,40	195,9
Työalakatte (ulkoiset ja sisäiset)	-588,00		-588,00	-377 979,26	377 391,26	64 282,2

Kiinteistötoimi	TA kuluva 2022	Toteuma 2022	Yli-ali	T-%
Toimintatuotot				
Korvaukset				
Myyntituotot	-3 300	-2 207,62	-1 092,38	66,9
Maksutuotot	-100	-214,40	114,40	214,4
Vuokratuotot	-15 290	-16 747,32	1 457,32	109,5
Metsätalouden tuotot	-60 000	-134 552,82	74 552,82	224,3
Kolehdit, keräykset ja lahjoitusvarat		-89,00	89,00	0,0
Tuet ja avustukset				
Muut toimintatuotot				
Toimintatuotot (ulkoiset)	-78 690	-153 811,16	75 121,16	195,5
Toimintakulut				
Valmisteverastojen muutos				
Valmistus omaan käyttöön				
Henkilöstökulut	117 817	111 142,91	6 673,59	94,3
Palkat ja palkkiot	92 438	89 567,04	2 870,96	96,9
Henkilösivukulut	25 379	21 575,87	3 802,63	85,0
Henkilökulujen oikaisuerät				
Palvelujen ostot	169 687	135 420,62	34 266,38	79,8
Investointi		0,00	0,00	0,0
Vuokratulut	103 200	95 134,13	8 065,87	92,2
Aineet ja tarvikkeet	199 535	216 874,27	-17 339,27	108,7
Ostot tilikauden aikana	199 535	216 874,27	-17 339,27	108,7
Varastojen lisäys (+) tai vähennys (-)				
Annetut avustukset				
Sijoituskulut				
Muut toimintakulut	14 350	29 112,18	-14 762,18	202,9
Toimintakulut (ulkoiset)	604 589	587 684,11	16 904,39	97,2
Toimintakate 1 (ulkoinen)	525 899	433 872,95	92 025,55	82,5
Toimintatuotot (sisäiset)	-668 734	-699 378,73	30 645,23	104,6
Toimintakulut (sisäiset)				
Toimintakate 2 (ulkoinen ja sisäinen)	-142 835	-265 505,78	122 670,78	185,9
Poistot ja arvonalentumiset	133 657	592 711,01	-459 054,01	443,5
Laskennalliset erät				
Sisäiset korkokulut		31 641,63	-31 641,63	0,0
Sisäiset wyörytyserät	9 766	19 132,40	-9 366,40	195,9
Työalake (ulkoiset ja sisäiset)	588	377 979,26	-377 391,26	64 282,2

2.1.40. KÄYTTÖTALOUSOSA YHTEENSÄ

	TA kuluva 2022	Toteuma 2022	Yli-ali	T-%
Toimintatuotot				
Korvaukset	-2 500	-2 490,24	-9,76	99,6
Myyntituotot	-3 450	-2 849,52	-600,48	82,6
Maksutuotot	-40 075	-35 693,33	-4 381,67	89,1
Vuokratuotot	-15 290	-16 747,32	1 457,32	109,5
Metsätalouden tuotot	-60 000	-134 552,82	74 552,82	224,3
Kolehdit, keräykset ja lahjoitusvarat	-24 400	-41 503,37	17 103,37	170,1
Tuet ja avustukset	-4 000	-13 874,44	9 874,44	346,9
Muut toimintatuotot		-180,00	180,00	0,0
Toimintatuotot (ulkoiset)	-149 715	-247 891,04	98 176,04	165,6
Toimintakulut				
Valmisteverastojen muutos				
Valmistus omaan käyttöön				
Henkilöstökulut	1 092 524	1 100 883,25	-8 359,55	100,8
Palkat ja palkkiot	868 095	899 193,08	-31 098,08	103,6
Henkilösivukulut	224 429	208 415,61	16 013,09	92,9
Henkilökulujen oikaisuerät		-6 725,44	6 725,44	0,0
Palvelujen ostot	518 182	397 182,47	120 999,53	76,6
Investointi		0,00	0,00	0,0
Vuokratkulut	120 020	103 792,80	16 227,20	86,5
Aineet ja tarvikkeet	340 935	321 015,87	19 919,13	94,2
Ostot tilikauden aikana	340 935	321 015,87	19 919,13	94,2
Varastojen lisäys (+) tai vähennys (-)				
Annetut avustukset	57 550	92 760,42	-35 210,42	161,2
Sijoituskulut				
Muut toimintakulut	16 050	31 867,09	-15 817,09	198,5
Toimintakulut (ulkoiset)	2 145 261	2 047 501,90	97 758,80	95,4
Toimintakate 1 (ulkoinen)	1 995 546	1 799 610,86	195 934,84	90,2
Toimintatuotot (sisäiset)	-668 734	-699 598,73	30 865,23	104,6
Toimintakulut (sisäiset)	668 734	699 598,73	-30 865,23	104,6
Toimintakate 2 (ulkoinen ja sisäinen)	1 995 546	1 799 610,86	195 934,84	90,2
Poistot ja arvonalentumiset	159 377	623 052,36	-463 675,36	390,9
Laskennalliset erät				
Sisäiset korkokulut		45 553,89	-45 553,89	0,0
Sisäiset wyörytyserät	0	0,00	0,00	0,0
Työälakate (ulkoiset ja sisäiset)	2 154 923	2 468 217,11	-313 294,41	114,5

2.2. Tuloslaskelmaosan toteutuminen

Talousarvion tuloslaskelmaosan toteumavertailu

	Toteuma 1 - 12 /2021	TA kuluva 2022	Toteuma 1 - 12 /2022	Yli-ali	T-%
Toimintatuotot	-722 607,26	-818 448,50	-947 489,77	129 041,27	115,8
Korvaukset	-3 948,61	-2 500,00	-2 490,24	-9,76	99,6
Myyntituotot	-24 188,27	-3 450,00	-2 849,52	-600,48	82,6
Maksutuotot	-46 368,04	-40 075,00	-35 693,33	-4 381,67	89,1
Vuokratuotot	-14 071,42	-15 290,00	-16 747,32	1 457,32	109,5
Metsätalouden tuotot	-61 145,36	-60 000,00	-134 552,82	74 552,82	224,3
Kolehdit, keräykset ja lahjoitusvarat	-27 791,04	-24 400,00	-41 503,37	17 103,37	170,1
Tuet ja avustukset	-15 126,04	-4 000,00	-13 874,44	9 874,44	346,9
Muut toimintatuotot	-2 515,00		-180,00	180,00	0,0
Sisäiset tuotot	-527 453,48	-668 733,50	-699 598,73	30 865,23	104,6
Toimintakulut	2 243 253,44	2 813 994,20	2 747 100,63	66 893,57	97,6
Henkilöstökulut	1 001 445,99	1 092 523,70	1 100 883,25	-8 359,55	100,8
Palkat ja palkkiot	812 941,00	868 095,00	899 193,08	-31 098,08	103,6
Henkilösivukulut	190 366,34	224 428,70	208 415,61	16 013,09	92,9
Henkilöstökulujen oikaisuerät	-1 861,35		-6 725,44	6 725,44	0,0
Palvelujen ostot	273 930,87	518 182,00	397 182,47	120 999,53	76,6
Palvelun ostot - sisäiset	19 651,00	25 500,00	30 867,50	-5 367,50	121,0
Vuokratulut	102 932,79	120 020,00	103 792,80	16 227,20	86,5
Sisäiset vuokratulut	507 802,48	643 233,50	668 731,23	-25 497,73	104,0
Aineet ja tarvikkeet	240 867,14	340 935,00	321 015,87	19 919,13	94,2
Ostot tilikauden aikana	240 867,14	340 935,00	321 015,87	19 919,13	94,2
Annetut avustukset	80 561,54	57 550,00	92 760,42	-35 210,42	161,2
Muut toimintakulut	16 061,63	16 050,00	31 867,09	-15 817,09	198,5
TOIMINTAKATE	1 520 646,18	1 995 545,70	1 799 610,86	195 934,84	90,2
Kirkollisverotulot	-1 735 794,66	-1 626 000,00	-1 681 832,62	55 832,62	103,4
Valtionrahoitus	-160 644,00	-158 700,00	-159 672,00	972,00	100,6
Verotuskulut	24 317,54	25 000,00	22 378,06	2 621,94	89,5
Kirkon rahastomaksut	149 584,02	154 000,00	148 899,00	5 101,00	96,7
Rahoitustuotot- ja kulut	-60 731,52	-44 000,00	-111 167,53	67 167,53	252,7
Korkotuotot	-58 971,91	-50 000,00	-49 875,22	-124,78	99,8
Muut rahoitustuotot	-15 093,66	-1 500,00	-84 281,64	82 781,64	5 618,8
Sisäiset korkotuotot			-45 553,89	45 553,89	0,0
Arvonalentumiset sijoituksista	2 050,00				
Korkokulut	214,67		1 814,81	-1 814,81	0,0
Muut rahoituskulut	11 069,38	7 500,00	21 174,52	-13 674,52	282,3
Sisäiset korkokulut			45 553,89	-45 553,89	0,0
VUOSIKATE	-262 622,44	345 845,70	18 215,77	327 629,93	5,3

Poistot ja arvonalentumiset	170 797,55	159 377,00	623 052,36	-463 675,36	390,9
Suunnitelman mukaiset poistot	170 797,55	159 377,00	170 673,07	-11 296,07	107,1
Kertaluonteiset poistot			452 379,29	-452 379,29	0,0
Erilliskirjanpituina hoidetut rahastot	0,00		0,00	0,00	0,0
Tuotot	-202 275,84		-205 375,39	205 375,39	0,0
Kulut	246 796,77		242 086,83	-242 086,83	0,0
Siirrot rahastosta/rahastoon	-44 520,93		-36 711,44	36 711,44	0,0
TILIKAUDEN TULOS	-91 824,89	505 222,70	641 268,13	-136 045,43	126,9
Poistoerojen lisäys (-) tai vähennys (+)	-1 771,78		-17 246,35	17 246,35	0,0
Tilikauden ylijäämä (alijäämä)	-93 596,67	505 222,70	624 021,78	-118 799,08	123,5

Tilikauden alijäämä 624 021,78 euroa, Rautjärven kirkon palon 25.12.2022 tähden kertaluonteiset poistot 452 379,29 euroa (Rautjärven kirkko ja urut), vakuutusneuvottelujen päätyttyä tehdään korvauksista kirjaus vuonna 2023. Ilman kertaluonteisia poistoja alijäämä 171 642,49 euroa.

Verotulot ja valtionrahoitus

Tilivuosi	Kirkollisveroprosentti	Kirkollisvero	Valtionrahoitus
2022	1,75	1 681 832,62	159 672,00
2021	1,75	1 735 794,66	160 644,00
2020	1,75	1 689 107,69	162 924,00
2019	1,75	1 735 280,15	164 820,00
2018	1,75	1 061 887,98	101 977,92

2.3. Investointiosan toteutuminen

Suunnitellut investoinnit pääosin toteutuivat. Suurimmat investoinnit olivat Simpeleen kirkon piha-alueen ja portaiden uusiminen 34 114,86 euroa, Ruokolahden kirkon katon lisäeristäminen 20 000 euroa, Kellotapulien tervaus 24 733,69 euroa, kerhotila Kompassin seinien maalaus, keittiön uudistus ja lisäkaappien hankinta 15 169,27 euroa sekä Rautjärven ja Simpeleen hautausmaiden uudet roskakatokset yhteensä 16 000 euroa.

Ruokolahden kirkon kivisokkelin pääosin korjattiin jo vuonna 2021, viimeistely ja laskutus jäivät vuodelle 2022. Talousarviossa oli varattu määräraha kerhotila Kompassin kalusteille, joista vain

taittopöydät, noin 2 000 euroa, hankittiin ja ne kirjattiin tulosityksikön kuluihin. Yhteensä investointeja toteutettiin 151 319,51 eurolla.

Investointiosan toteumavertailu 1.1. - 31.12.2022²

Tulosityksikkö	Toteuma yhteensä	Ed. vuosien käyttö	TA kuluva	Talousarvio muutokset	Talousarvio muutosten jälkeen	Toteuma kuluva yhteensä	Yli/Ali	T-%
1011080000 - Kirkkoherranvirasto	-4 937,38		-5 000,00		-5 000,00	-4 937,38	-62,62	98,75
2009429 - Sähköpöydät ja kalusteet 2022	-4 937,38		-5 000,00		-5 000,00	-4 937,38	-62,62	98,7
1014030434 - hautausm yleishoito	-16 000,00			-16 000,00	-16 000,00	-16 000,00	0,00	100,00
2010105 - Rj ja Sle HM roskakatokset	-16 000,00			-16 000,00	-16 000,00	-16 000,00	0,00	100,0
1014030435 - hm yleishoito RJÄRVI	-8 001,45		-10 000,00		-10 000,00	-8 001,45	-1 998,55	80,01
2009435 - Rj biokompostialue	-8 001,45		-10 000,00		-10 000,00	-8 001,45	-1 998,55	80,0
1015020200 - Ruokolahden kirkko	-25 223,20	-223,20		-25 000,00	-25 000,00	-25 000,00	0,00	100,00
2008600 - Ruokolahden kirkon kivisokkeli	-5 223,20	-223,20		-5 000,00	-5 000,00	-5 000,00	0,00	100,0
2010104 - Ruokolahden kirkonkaton lisäeristys2022	-20 000,00			-20 000,00	-20 000,00	-20 000,00	0,00	100,0
1015020400 - Simpeleen kirkko	-34 114,86		-50 000,00		-50 000,00	-34 114,86	-15 885,14	68,23
2009426 - Simpeleen kirkon piha-alue ja rappuset	-34 114,86		-50 000,00		-50 000,00	-34 114,86	-15 885,14	68,2
1015030000 - Kellotapulit	-24 733,69		-30 000,00		-30 000,00	-24 733,69	-5 266,31	82,45
2007706 - Kellotapulien tervaus	-24 733,69		-30 000,00		-30 000,00	-24 733,69	-5 266,31	82,4
1015060100 - RKL seurakuntatalo	-7 052,70		-20 000,00		-20 000,00	-7 052,70	-12 947,30	35,26
2009427 - Rkl Srk-kodin kaappi 2023			-10 000,00		-10 000,00		-10 000,00	
2009428 - Rkl Srk-kodin maalaus ja kunnostus 2022	-7 052,70		-10 000,00		-10 000,00	-7 052,70	-2 947,30	70,5
1015080000 - Leiri- ja kurss.kesk.	-16 310,16		-35 000,00		-35 000,00	-16 310,16	-18 689,84	46,60
2009432 - Kauniskallion tuloilmakone ja purkutyöt	-10 506,56		-15 000,00		-15 000,00	-10 506,56	-4 493,44	70,0
2009433 - Kauniskallion sisämaalaus 2022	-5 803,60		-10 000,00		-10 000,00	-5 803,60	-4 196,40	58,0
2009434 - Kauniskallion kalusteet 2022			-10 000,00		-10 000,00		-10 000,00	
1015090542 - Kiint.oy Torinkulma	-15 169,27		-40 000,00		-40 000,00	-15 169,27	-24 830,73	37,92
2009430 - Kompassin sisämaalaus ja keittiö 2022	-15 169,27		-17 000,00		-17 000,00	-15 169,27	-1 830,73	89,2
2009431 - Kompassin kalusteet ja taittepyödyt 2022	0,00		-23 000,00		-23 000,00	0,00	-23 000,00	0,0
Yhteensä	-151 542,71	-223,20	-190 000,00	-41 000,00	-231 000,00	-151 319,51	-79 680,49	65,5

² Talousarviossa oli varattu määräraha kerhotila Kompassin kalusteille, joista vain taittepyödyt, noin 2 000 euroa, hankittiin ja ne kirjattiin tulosityksikön kuluihin. Ruokolahden kirkon kivisokkelin korjaus toteutettiin pääosin vuonna 2021, mutta laskun kirjaututtua vasta vuodelle 2022, lisämäärärahasta päätettiin kirkkovaltuustossa. Ruokolahden seurakuntakodin kaappi ja Kompassin kalusteet jäivät hankkimatta.

2.4. Rahoitusosan toteutuminen

Rahoitusosan toteutumisessa osoitetaan, miten seurakunnan menot on rahoitettu.

Rahoitusosan toteumavertailu

	TP edellinen vuosi 2021	TA kuluva 2022	TA muutokset 2022	TA Yhteensä 2022	Toteuma 2022	Yli-ali	T-%
Tulorahoitus	-262 622,44	345 845,70		345 845,70	18 215,77	327 629,93	5
Vuosikate	-262 622,44	345 845,70		345 845,70	18 215,77	327 629,93	5
Investoinnit	167 341,38	190 000,00	41 000,00	231 000,00	151 319,51	79 680,49	66
Investointimenot	167 341,38	190 000,00	41 000,00	231 000,00	151 319,51	79 680,49	66
Varsinaisen toiminnan ja investointien nettorahavirta	-95 281,06	535 845,70	41 000,00	576 845,70	169 535,28	407 310,42	29
Lainakannan muutokset	12 963,00				181 481,00	-181 481,00	0
Pitkäaikaisten lainojen vähennys	12 963,00				168 518,00	-168 518,00	0
Lyhytaikaisten lainojen muutos	0,00				12 963,00	-12 963,00	0
Muut maksuvalmiuden muutokset	-163 555,31				-98 711,98	98 711,98	0
Toimeksiantojen varojen ja pääomien muutokset	2 206,44				-6 148,63	6 148,63	0
Lyhytaikaisten saamisten muutos	-142 010,27				-44 423,96	44 423,96	0
Korottomien pitkä- ja lyhytaikaisten velkojen muutos	-23 751,48				-48 139,39	48 139,39	0
Rahoitustoiminnan nettorahavirta	-150 592,31				82 769,02	-82 769,02	0
Rahavarojen muutos	-245 873,37	535 845,70	41 000,00	576 845,70	252 304,30	324 541,40	44
Rahavarojen muutos (tase)	-245 873,37				252 304,30	-252 304,30	0

Yhteenveto valtuuston hyväksymien määrärahojen ja tuloarvioiden toteutumisesta

Käyttötalousosa

Pääluokka		TA kuluva 2022	Toteuma 2022	Yli-ali	T-%	
1	Hallinto	Toimintakate 1 (ulkoinen)	378 255	352 162,71	26 092,49	93,1
2	Seurakunnallinen toiminta	Toimintakate 1 (ulkoinen)	798 206	743 620,06	54 585,94	93,2
4	Hautaustoimi	Toimintakate 1 (ulkoinen)	293 186	269 955,14	23 230,86	92,1
5	Kiinteistötoimi	Toimintakate 1 (ulkoinen)	525 899	433 872,95	92 025,55	82,5

Tuloslaskelmaosa

Pääkirjaili		Toteuma 1 - 12/2021	TA kuluva 2022	Toteuma 1 - 12/2022	Yli-ali	T-%
Kirkollisverotulot		-1 735 794,66	-1 626 000,00	-1 681 832,62	55 832,62	103,4
511000	Valtionrahoitus	-160 644,00	-158 700,00	-159 672,00	972,00	100,6
Valtionrahoitus		-160 644,00	-158 700,00	-159 672,00	972,00	100,6
520000	Osuus verotuskuluista	24 317,54	25 000,00	22 378,06	2 621,94	89,5
Verotuskulut		24 317,54	25 000,00	22 378,06	2 621,94	89,5
530000	Kirkon keskusrahastomaksu	63 757,02	66 000,00	63 465,00	2 535,00	96,2
535000	Kirkon eläkerahastomaksu	85 827,00	88 000,00	85 434,00	2 566,00	97,1
Kirkon rahastomaksut		149 584,02	154 000,00	148 899,00	5 101,00	96,7
602000	Muut korkotuotot	-58 971,91	-50 000,00	-49 875,22	-124,78	99,8
Korkotuotot		-58 971,91	-50 000,00	-49 875,22	-124,78	99,8
605000	Osinkotuotot	-823,52				
606000	Sijoitusarvopaperien myyntivoitot			-57 383,52	57 383,52	0,0
607000	Muut rahoitustuotot	-14 270,14	-1 500,00	-26 898,12	25 398,12	1 793,2
Muut rahoitustuotot		-15 093,66	-1 500,00	-84 281,64	82 781,64	5 618,8

3. Tilinpäätöslaskelmat

3.1. Tuloslaskelma

	1.1. - 31.12.2022	1.1. - 31.12.2021
Toimintatuotot	947 489,77	722 607,26
Korvaukset	2 490,24	3 948,61
Myyntituotot	2 849,52	24 188,27
Maksutuotot	35 693,33	46 368,04
Vuokratuotot	16 747,32	14 071,42
Metsätalouden tuotot	134 552,82	61 145,36
Kolehdit, keräykset ja lahjoitusvarat	41 503,37	27 791,04
Tuet ja avustukset	13 874,44	15 126,04
Muut toimintatuotot	180,00	2 515,00
Sisäiset tuotot	699 598,73	527 453,48
Toimintakulut	-2 747 100,63	-2 243 253,44
Henkilöstökulut	-1 100 883,25	-1 001 445,99
Palkat ja palkkiot	-899 193,08	-812 941,00
Henkilösivukulut	-208 415,61	-190 366,34
Henkilökulujen oikaisuerät	6 725,44	1 861,35
Palvelujen ostot	-397 182,47	-273 930,87
Palvelun ostot - sisäiset	-30 867,50	-19 651,00
Vuokratulut	-103 792,80	-102 932,79
Sisäiset vuokratulut	-668 731,23	-507 802,48
Aineet ja tarvikkeet	-321 015,87	-240 867,14
Ostot tilikauden aikana	-321 015,87	-240 867,14
Annetut avustukset	-92 760,42	-80 561,54
Muut toimintakulut	-31 867,09	-16 061,63
TOIMINTAKATE	-1 799 610,86	-1 520 646,18
Kirkollisverotulot	1 681 832,62	1 735 794,66
Valtionrahoitus	159 672,00	160 644,00
Verotuskulut	-22 378,06	-24 317,54
Kirkon rahastomaksut	-148 899,00	-149 584,02
Rahoitustuotot ja -kulut	111 167,53	60 731,52
Korkotuotot	49 875,22	58 971,91
Muut rahoitustuotot	84 281,64	15 093,66
Sisäiset korkotuotot	45 553,89	
Arvonalentumiset sijoituksista		-2 050,00
Korkokulut	-1 814,81	-214,67
Muut rahoituskulut	-21 174,52	-11 069,38
Sisäiset korkokulut	-45 553,89	

VUOSIKATE	-18 215,77	262 622,44
Poistot ja arvonalentumiset	-623 052,36	-170 797,55
Suunnitelman mukaiset poistot	-170 673,07	-170 797,55
Kertaluonteiset poistot	-452 379,29	
Erilliskirjanpitoa hoidetut rahastot	0,00	0,00
Tuotot	205 375,39	202 275,84
Kulut	-242 086,83	-246 796,77
Siirrot rahastosta/rahastoon	36 711,44	44 520,93
TILIKAUDEN TULOS	-641 268,13	91 824,89
Poistoerojen lisäys (-) tai vähennys (+)	17 246,35	1 771,78
Tilikauden ylijäämä (+) / alijäämä (-)	-624 021,78	93 596,67

3.2. Rahoituslaskelma

	1.1. - 31.12.2022	1.1. - 31.12.2021
Tulorahoitus	-18 215,77	262 622,44
Vuosikate	-18 215,77	262 622,44
Investoinnit	-151 319,51	-167 341,38
Investointimenot	-151 319,51	-167 341,38
Varsinaisen toiminnan ja investointien nettorahavirta	-169 535,28	95 281,06
Lainakannan muutokset	-181 481,00	-12 963,00
Pitkäaikaisten lainojen vähennys	-168 518,00	-12 963,00
Lyhytaikaisten lainojen muutos	-12 963,00	0,00
Muut maksuvalmiuden muutokset	98 711,98	163 555,31
Toimeksiantojen varojen ja pääomien muutokset	6 148,63	-2 206,44
Lyhytaikaisten saamisten muutos	44 423,96	142 010,27
Korottomien pitkä- ja lyhytaikaisten velkojen muutos	48 139,39	23 751,48
Rahoitustoiminnan nettorahavirta	-82 769,02	150 592,31
Rahavarojen muutos	-252 304,30	245 873,37
Rahavarojen muutos (tase)	-252 304,30	245 873,37

	1.1 - 31. 12.2022	1.1 - 31. 12.2021
Rahavarojen muutos	-252 304,30	245 873,37
Rahavarat kauden lopussa	3 315 926,62	3 568 230,92
Rahavarat kauden alussa	3 568 230,92	3 322 357,55

3.3. Tase

	31.12.2022	31.12.2021
VASTAAVAA		
PYSYVÄT VASTAAVAT	2 206 511,15	2 678 244,00
Aineettomat hyödykkeet	301,00	301,00
Hautaus-toimen aineettomat hyödykkeet	301,00	301,00
Aineelliset hyödykkeet	2 033 353,87	2 505 086,72
Maa- ja vesialueet	648 822,78	648 822,78
Hautaus-toimen aineelliset hyödykkeet	414 496,71	418 563,72
Rakennukset	864 979,88	1 311 257,92
Kiinteät rakenteet ja laitteet	24 257,55	40 928,89
Koneet ja kalusto	36 087,27	40 580,53
Muut aineelliset hyödykkeet	44 709,68	44 709,68
Ennakkomaksut ja keskeneräiset hankinnat	0,00	223,20
Sijoitukset	172 856,28	172 856,28
Osakkeet ja osuudet	172 856,28	172 856,28
TOIMEKSIANTOJEN VARAT	866 413,15	863 496,22
Lahjoitusrahastojen erityiskatteet	207 421,68	201 933,85
Muut toimeksiantojen varat	658 991,47	661 562,37
VAIHTUVAT VASTAAVAT	3 321 077,15	3 617 805,41
Saamiset	5 150,53	49 574,49
Lyhytaikaiset saamiset	5 150,53	49 574,49
Myyntisaamiset	2 771,58	4 760,29
Muut saamiset	2 036,95	926,94
Siirtosaamiset	342,00	43 887,26
Rahoitusarvopaperit	2 533 553,54	1 846 666,87
Osakkeet ja osuudet	2 082 553,54	1 496 666,87
Muut arvopaperit	451 000,00	350 000,00
Rahat ja pankkisaamiset	782 373,08	1 721 564,05
VASTAAVAA YHTEENSÄ	6 394 001,45	7 159 545,63
VASTATTAVAA		
OMA PÄÄOMA	-5 187 828,64	-5 811 850,42
Peruspääoma	-4 306 918,51	-4 306 918,51
Edellisten tilikausien ylijäämä/alijäämä	-1 504 931,91	-1 411 335,24
Tilikauden ylijäämä/alijäämä	624 021,78	-93 596,67
POISTOERO JA VAPAAEHTOISET VARAUKSET	0,00	-17 246,35
Poistoero	0,00	-17 246,35
TOIMEKSIANTOJEN PÄÄOMAT	-901 319,23	-892 253,67
Lahjoitusrahastojen pääomat	-242 327,76	-230 691,30
Muut toimeksiantojen pääomat	-658 991,47	-661 562,37
VIERAS PÄÄOMA	-304 853,58	-438 195,19
Pitkäaikainen vieras pääoma	0,00	-168 518,00

Lainat rahoitus- ja vakuutuslaitoksilta	0,00	-168 518,00
Lyhytaikainen vieras pääoma	-304 853,58	-269 677,19
Lainat rahoitus- ja vakuutuslaitoksilta	0,00	-12 963,00
Ostovelat	-80 363,24	-53 064,39
Muut velat	-54 079,28	-48 762,11
Siirtovelat	-160 411,06	-154 887,69
Saadut ennakot	-10 000,00	
VASTATTAVAA YHTEENSÄ	-6 394 001,45	-7 159 545,63

4. Tilinpäätöksen liitetiedot

4.1. Tilinpäätöksen laatimista koskevat liitetiedot

Liitetietojen sisällöstä on säädetty pääasiassa kirjanpitolaisissa (1336/1997) ja kirjanpitoasetuksen luvussa 2. (1339/1997). Niillä tarkoitetaan taseen, tuloslaskelman ja rahoituslaskelman liitteenä ilmoitettavia tietoja. Liitetiedoissa on esitetty tietoja, jotka ovat tarpeen tuloslaskelman, rahoituslaskelman tai taseen erän selventämiseksi.

Vuoden 2022 tilinpäätös on vertailukelpoinen vuoden 2021 tilinpäätökseen. Ruokolahden seurakuntaan liitettiin 1.1.2019 alkaen Rautjärven seurakunta.

Jaksotusperiaatteet

Tulot ja menot on merkitty tuloslaskelmaan suoriteperusteen mukaisesti. Verotulot on kirjattu maksuperusteisesti niiden tilitysajankohdan mukaisesti ao. tilikaudelle.

Arvostusperiaatteet/ Pysyvien vastaavien arvostus

Aineettomat ja aineelliset hyödykkeet: Hyödykkeet on merkitty taseeseen hankintamenoon vähennettynä suunnitelman mukaisilla poistoilla. Suunnitelman mukaiset poistot on laskettu ennalta laaditun poistosuunnitelman mukaisesti. Ruokolahden seurakunnassa taseeseen aktivoidaan vuonna 2022 yli 5.000 euron hankinnat, jotka poistetaan taloudellisena vaikutusaikanaan.

Sijoitukset: Sijoitukset on merkitty taseessa hankintamenoa tai sitä alempan arvoon. Vaihtomaisuus on merkitty taseeseen hankintamenoa määräisenä.

Arvostuksen perusteena on ollut hyödykkeen todennäköisesti tulevaisuudessa kerryttämä tulo tai sen arvo palvelutuotannossa. Pysyvien vastaavien sijoitusluonteiset erät on merkitty taseeseen hankintamenoon tai sitä alempaan todennäköiseen luovutushintaan.

Rahoitusomaisuus: Saamiset on merkitty taseeseen nimellisarvoon tai sitä alempaan todennäköiseen arvoon. Rahoitusomaisuusarvopaperit on merkitty taseeseen hankintamenoon tai sitä alempaan todennäköiseen luovutus- tai markkinahintaan.

4.2. Tilinpäätöksen esittämistapaa koskevat liitetiedot

Lomapalkkavelan kirjaus

Tilinpäätökseen on kirjattu kustannuspaikoittain työntekijöiden kumulatiivinen lomapalkkavelan muutos sivukuluineen 31.12.2022. Velkaan on laskettu työntekijöiden ansaitut ja pitämättömät lomat, lomaraha- ja säästövapaat niiltä työntekijöiltä, joiden palvelussuhde jatkuu tai on päättynyt 31.12.2022 mennessä eikä lopputiliä ole vielä laskettu.

Käyttöomaisuuden arvostus

Käyttöomaisuus on merkitty taseeseen hankintamenoon vähennettynä suunnitelman mukaisilla poistoilla.

Kustannusten kohdistaminen

Kustannukset on kirjattu vakiintuneen tavan mukaisesti aiheuttamisperusteisesti.

4.3. Tuloslaskelman liitetiedot

Selvitys suunnitelman mukaisten poistojen perusteista

Poistot on tehty kirkkovaltuuston vahvistaman poistosuunnitelman mukaisesti.

Poistomenetelmänä on käytetty tasapoistoa ja poistoajat vaihtelevat hyödykeryhmittäin.

KÄYTTÖOMAISUUS	Poisto- menetelmä	Poistoaika
Aineettomat hyödykkeet		
Aineettomat oikeudet	tasapoisto	
Atk-ohjelmistot	tasapoisto	5 v
- atk-ohjelmisto	tasapoisto	5 v
Aineelliset hyödykkeet		
Maa- ja vesialueet		
- maa- ja vesialueet	ei poistoja	
Rakennukset		
Kirkot	tasapoisto	
- kirkko	tasapoisto	30 v
Siunauskappelit	tasapoisto	
- siunauskappeli	tasapoisto	30 v
- vanha kappeli	ei poistoja	
Seurakuntatalot	tasapoisto	
- seurakuntatalo	tasapoisto	50 v
Hallinto- ja laitosrakennukset		
- kirkkoherran pappila	tasapoisto	50 v
Leiri- ja kurssikeskukset	tasapoisto	
- leiri- ja kurssikeskus	tasapoisto	40 v
Talousrakennukset	tasapoisto	
- pappilan talousrakennus	tasapoisto	20 v
- srk-talon rantasauna	tasapoisto	20 v
- hautausmaan varasto	tasapoisto	20 v
- työntek. taukotupa	tasapoisto	20 v
- kalustohalli	tasapoisto	20 v
- leirikesk sauna ja ulkov	tasapoisto	20 v
Kiinteät rakenteet ja laitteet		
Kiinteät maarakenteet ja -laitteet		30 v
	tasapoisto	
Muut kiinteät koneet, laitteet ja rakenteet		15 v
	tasapoisto	
Koneet ja kalusto		
Kuljetusvälineet	tasapoisto	10 v
Muut liikkuvat työkonet	tasapoisto	10 v
- ruohonleikkuukone	tasapoisto	

Atk-laitteet	tasapoisto	5 v
- atk-laitteet	tasapoisto	5 v
Muut laitteet ja kalusteet	tasapoisto	5 v
- leirikeskuksen kalusto	tasapoisto	5 v
	Poisto-	Poistoaika
	menetelmä	
Muut aineelliset hyödykkeet		
Luonnonvarat	ei poistoja	
Arvo- ja taide-esineet	ei poistoja	
Käyttöomaisuusarvopaperit ja muut pitkäaikaiset sijoitukset		
Osakkeet ja osuudet	ei poistoja	
- Kiinteistö Oy Torinkulma		
- Ruokolahden seudun kustannus		
- Imatran Seudun Sähkö		
- Metsäliitto		
- Metsäliiton Teollisuus		

Vakuutukset

Seurakunnan henkilöstö, omaisuus ja toiminnassa mukana olevat henkilöt on vakuutettu vakuutusyhtiö Pohjolassa. Henkilöstö kuuluu lakisääteisen vakuutusturvan piiriin ja toiminnassa mukana olevat henkilöt on vakuutettu vapaaehtoisella tapaturmavakuutuksella. Toiminnassa tapahtuvia esine- ja varallisuusvahinkoja varten on vastuuvakuutus. Myös seurakunnan metsät on vakuutettu Pohjolassa.

Verotulot ja valtionrahoitus

Tilivuosi	Kirkollisveroprosentti	Kirkollisvero	Valtionrahoitus	Yhteensä
2022	1,75	1 681 832,62	159 672,00	1 841 504,62
2021	1,75	1 735 794,66	160 644,00	1 896 438,66
2020	1,75	1 689 107,69	162 924,00	1 852 031,69
2019	1,75	1 735 280,15	164 820,00	1 900 100,15
2018	1,75	1 061 887,98	101 977,92	1 163 865,90

Rahoitustuotot ja -kulut

Vuosi	Korkotuotot	Muut rahoitustuotot	yhteensä	Arvon alentumiset sij.	Korkokulut	Muut rahoituskulut	Rahoitus tuotot ja -kulut
2022	71 622,23	95 647,64	167 269,87	0,00	-1814,81	-43 476,06	121 979,00
2021	81 133,91	15 093,66	96 227,57	-2 050,00	-225,121	-14 070,25	79 882,20
2020	65 589,98	8 506,42	74 096,40	0	-0,36	-28 915,50	45 180,54
2019	88 588,95	26 590,78	115 179,73	0	-140,42	-11 242,35	103 796,96

Henkilöstökulut

Seurakunnassa työskenteli 31.12.2022 yhteensä 19 henkilöä. Vakituksessa palvelussuhteessa oli 19 henkilöä, joista 18 oli kokoaikaisia ja yksi osa-aikainen.

Tilikausi	1.1.2022- 31.12.2022	1.1.2021- 31.12.2021	1.1.2020- 31.12.2020
	Toteuma (€)	Toteuma (€)	Toteuma (€)
Palkat ja palkkiot	-899 193,08	-812 941,00	-786 969,06
Eläkekulut	-184 709,19	-163 617,09	-161 697,50
Muut henkilösivukulut	-23 706,42	-26 749,25	-24 810,80
Saadut henkilöstökorvaukset	6 725,44	691,96	16 838,43
Muut henkilöstökulujen oikaisut (+/-)		1 169,39	-2 290,54
YHTEENSÄ	-1 100 883,25	-1 001 445,99	-958 929,47
Matka-, majoitus- ja ravitsemuskulut	-38 168,17	-22 117,14	-21 701,62
Koulutuskulut ja -matka, majoitus- ja ravitsemiskulut	-5 618,72	-3 406,84	-1 483,40
Työterveyshuolto	-28 948,94	-14 654,24	-20 804,28
YHTEENSÄ	-72 735,83	-40 178,22	-43 989,30

4.4. Rahoituslaskelman liitetiedot

Ruokolahden seurakunnalla ei ole tässä kohdassa ilmoitettavaa.

4.5. Taseen vastaavia koskevat liitetiedot

	Hautaustoimen aineettomat hyödykkeet	Aineettomat hyödykkeet Yht.	Maa- ja vesialueet	Hautaustoimen aineelliset hyödykkeet	Rakennukset	Kiinteät rakenteet ja laitteet	Koneet ja kalusto	Muut aineelliset hyödykkeet	Ennakkomaksut ja keskenäiset hankinnat	Aineelliset hyödykkeet Yht.	Sijoitukset	Yhteensä
Arvo ed. vuoden lopussa	301,00	301,00	648 822,78	418 563,72	1 311 257,92	40 928,89	40 580,53	44 709,68	223,20	2 505 086,72	172 856,28	2 678 244,00
Lisäykset				24 001,45	122 380,68		4 937,38		0,00	151 319,51		151 319,51
Siirtokirjaukset					223,20				-223,20	0,00		0,00
Myyntit					-557 912,17	-28 285,36				-586 197,53		-586 197,53
Poisto/Myynti					114 372,00	19 446,24				133 818,24		133 818,24
Suunnitelman mukaiset poistot				-28 068,46	-125 341,75	-7 832,22	-9 430,64			-170 673,07		-170 673,07
Suunnitelmasta poikkeavat poistot												
Arvonkorotukset												
Invest. Tuki												
Arvo vuoden lopussa	301,00	301,00	648 822,78	414 496,71	864 979,88	24 257,55	36 087,27	44 709,68	0,00	2 033 353,87	172 856,28	2 206 511,15

100700 Hautaustoimen aineettomat oikeudet	
Tasearvo 31.12.2021	301 €
Hankinnat	0 €
Tasearvo 31.12.2022	301 €

103000 Maa- ja vesialueet	
Tasearvo 31.12.2021	338 028,01 €
Myynti Rautjärven pappila ja maa-ala	0,00 €
Tasearvo 31.12.2022	338 028,01 €

103500 Metsät	
Tasearvo 31.12.2021	310 794,77 €
Hankinnat	0 €
Tasearvo 31.12.2022	310 794,77 €

105000 Hautausmaiden maa- ja vesialueet	
Tasearvo 31.12.2021	18 581,80 €
Hankinnat	0 €
Tasearvo 31.12.2022	18 581,80 €

105800 Vainajien säilytys	
Tasearvo 31.12.2021	50 441,60 €
Sumu-poisto	-3 884,50 €
Tasearvo 31.12.2022	46 557,10 €

106000 Hautaustoimen muut rakennukset³	
Tasearvo 31.12.2021	329 403,46 €
Hankinnat	16 000,00 €
Sumu-poisto	-17 856,00 €
Tasearvo 31.12.2022	327 547,46 €

106100 Hautaustoimen maa- ja vesirakenteet	
Hankinnat, Rj biokompostialue	8 001,45 €
Sumu-poisto	-400,07 €
Tasearvo 31.12.2022	7 601,38 €

106300 Hautaustoimen kiinteät rakenteet⁴	
Tasearvo 31.12.2021	13 387,00 €
Sumu-poisto	-3 363,46 €
Tasearvo 31.12.2022	10 023,54 €

³ Ruokolahden hm: Kalustohalli, kalustohalli ja hm varasto, Simpeleen hm: kalustohalli, Rautjärven huoltorakennus, Simpeleen ja Rautjärven hautausmaiden roskakatokset

⁴ Simpeleen hm: hautausmaan vesijärjestelmä ja hautausmaankadun asfaltointi, Muistolehdon kivi- ja laattajärj.

107000 Hautaustoimen koneet ja laitteet⁵	
Tasearvo 31.12.2021	6 749,86 €
Sumu-poisto	-2 564,43 €
Tasearvo 31.12.2022	4 185,43 €

108000 Kirkot	
Tasearvo 31.12.2021	795 116,49 €
Simpeleen kirkon piha-alue ja rappuset	34 114,86 €
Ruokolahden kirkon katon lisäeristys	20 000,00 €
Ruokolahden kirkon kivisokkelin kunnostus	5 000,00 €
Rautjärven kirkon palo 25.12.2022	-443 316,97 €
Sumu-poisto	-74 713,46 €
Tasearvo 31.12.2022	336 200,92 €

108500 Kellotapuli	
Tasearvo 31.12.2021	15 222,24 €
Kellotapulien tervaus 2022	24 733,69 €
Sumu-poisto	-1 037,88 €
Tasearvo 31.12.2022	38 918,05 €

109000 Siunauskappeli	
Tasearvo 31.12.2021	23 058,45 €
Sumu-poisto	-1 003,97 €
Tasearvo 31.12.2022	22 054,48 €

111000 Seurakuntatalot	
Tasearvo 31.12.2021	379 027,60 €

⁵ Ruokolahden hm: Maatilakuormain, traktori vm 95 ja routavasara, Simpeleen ja Rautjärven hm: arkuhaudan sulatuslaite, ajoleikkuri, saattovaunut, ajoleikkuri, ajoleikkuri, hiekotuskauha, päältä ajettava ruoholeikkuri (2019)

Ruokolahden srk-kodin maalaus ja kunnostus 2022	7 052,70 €
Sumu-poisto	-26 579,48 €
Tasearvo 31.12.2022	359 500,82 €

114000 Leiri- ja kurssikeskus	
Tasearvo 31.12.2021	93 740,70 €
Kauniskallion sisämaalaus 2022	5 803,60 €
Tuloilmakoneen ja koneeseen liittyvät purkutyöt	10 506,56 €
Sumu-poisto	-21 343,42 €
Tasearvo 31.12.2022	88 707,44 €

118000 Muut rakennukset⁶	
Tasearvo 31.12.2021	5 092,44 €
Kompassin sisämaalaus ja keittiö 2022	15 169,27 €
Sumu-poisto	-663,54 €
Tasearvo 31.12.2022	19 598,17 €

121000 Urut⁷	
Tasearvo 31.12.2021	40 928,89 €
Rautjärven kirkon urut paloivat 25.12.22	-8 839,12 €
Sumu-poisto	-7 832,22 €
Tasearvo 31.12.2022	24 257,55 €

122000 Muut kiinteät rakenteet ja laitteet⁸	
Tasearvo 31.12.2021	0 €
Sumu-poisto	0 €

⁶ Ruokolahden seurakuntakodin rantasauna, Rautjärven seurakuntakodin ulkorakennus, Kompassin sisämaalaus ja keittiö (2022)

⁷ Urut Simpele ja Rautjärvi, Ruokolahden kirkon urut sisältyvät kirkon tasearvoon. Rautjärven urut paloivat 25.12.22

⁸ Kompassin paljeovi ja Simpeleen kirkon äänentoistojärjestelmä

Tasearvo 31.12.2022	0 €
---------------------	-----

123000 Kuljetusvälineet⁹	
Tasearvo 31.12.2021	224,58 €
Sumu-poisto	-192,50 €
Tasearvo 31.12.2022	32,08 €

125000 Muut koneet ja kalusto¹⁰	
Tasearvo 31.12.2021	40 355,95 €
Hankinnat	4 937,38 €
Sumu-poisto	-9 238,14 €
Tasearvo 31.12.2022	36 055,19 €

126500 Sakraali-, arvo- ja taide-esineet¹¹	
Tasearvo 31.12.2021	44.709,68 €
Sumu-poisto	0,00 €
Tasearvo 31.12.2022	44.709,68 €

128000 Keskeneräiset työt ja hankinnat¹²	
Tasearvo 31.12.2021	223,20 €
Valmistuneet työt	-223,20 €
Tasearvo 31.12.2022	0,00 €

⁹ Muuli-peräkärri

¹⁰ Ruokolahden seurakuntatalon piano, maatalo- ja yleiskaivuri Ruokolahti, lämminvesivaraaja Kauniskallio, digiflyygeli Ruokolahti, toimistokalusteet Ruokolahti virasto, kylmäkone Kauniskallio, Kauniskallion pöydät, Kauniskallion kylmäkaappi ja Kirkon poltin, Digipiano Simpeleen kirkko ja astianpesukone Rautjärven seurakuntakoti, Polttava wc (2020), lumilinko (2020), ulkovessan sähkölukko/ kulunvalvonta, Hiekoitin, Sähköpöydät, Ruokolahden kirkon striimausjärjestelmä (2021), Sähköpöydät ja kalusteet (2022).

¹¹ Kirkkotekstiilit

¹² ei keskeneräisiä vuonna 2022, Ruokolahden kirkon kivisokkeli valmistunut

Osakkeet, osuudet ja muut sijoitukset 31.12.2022¹³

	hankinta-arvo	markkina-arvo 31.12.	kirjanpitoarvo 31.12.	erotus (ma-kp)
179000 OP- Vuokratuotto B- osuudet	150 000,00	161 576,66	150 000,00	11 576,66
170701 Sijoitussalkku	2 082 553,54	1 970 059,14	2 082 553,54	-112 494,40 ¹⁴
172000 eQ Hoivakiinteistö	301 000,00	328 997,68	301 000,00	27 997,68
134000 Sampo A	1 339,13	3 905,60	1 339,13	2 566,47

Toimeksiantojen varoissa ja pääomissa olevat osakkeet ja pankkisaamiset

Tilillä 140800 Testamenttirahastojen muut osakkeet ja osuudet ja 220000 Testamenttirahastojen pääomat on Tarmo Jäppisen testamenttaamat (2003) osakkeet.

	hankinta-arvo	markkina-arvo 31.12.	kirjanpitoarvo 31.12.	erotus (ma-kp)
Fortum 2083 kpl	12 830,00	32 369,82	12 830,00	19 539,82
Kemira 688 kpl	3 261,00	9 859,04	3 261,00	6 598,04
Neste Oil 1560 kpl	9 027,20	67 111,20	9 027,20	58 084,00
SSAB A 357 kpl ja B 912 kpl	2 511,00	1 826,41 4 446,00	2 511,00	3 761,41
Parikkalan valo A 76 kpl ja B 45 kpl	-	-	-	-
Yhteensä	27 629,20	115 612,47	27 629,20	87 983,27

Taseen vastaavaa -puolella tilillä 140050 käsitellään Tarmo Jäppisen testamentin rahaliikenne. Sen ja samalla testamentin pankkitilin saldo 31.12.2022 on 27.408,92 €

¹³ Sijoitukset eräännyvät nimellisarvoon.

¹⁴ Sijoitussalkkun erääntymisarvo on 2 322 702,14 €

Tilillä 140800 on myös 18.10.1991 tehty lahjoitus lähetystyölle, Nordea Bank FDR osakkeita 2 014 kpl, joiden kirjanpitoarvo on 11 483,56 euroa ja markkina-arvo on 20 200,42 euroa, erotus on 8 716,86 euroa.

Tilillä 140900 on Jäppisen testamentin kiinteistöt (Lähteenmäki-tila 689-405-24-4 ja Harjumäki-tila 689-405,223-10), joiden kirjanpidon arvo on 140 900,00 euroa.

Imatran seudun sähkön osakkeita seurakunnalla on 2a-sarjan osakkeet numerot 3482–3483, 50 D-sarjan osake numero 551, 300 e-sarjan osakkeet numerot 601-603, osakkeita on yhteensä 2 816 kappaletta.

Seurakunta on 15.12.1947 liittynyt Metsäliiton osakkaaksi ja omistaa perusosuuksia 26 000 kappaletta sekä 451 kappaletta A-lisäosuuksia. Osuuksien hankinta-arvo on 29 679,10 €.

Seurakunnalla on Metsäliiton teollisuuden M-Real B-osakkeita 238 kappaletta, joiden markkina-arvo 31.12.2022 oli 2 086,07 euroa.

Seurakunta omistaa myös 28 kappaletta Ruokolahden seudun kustannuksen osakkeita.

Seurakunnalta on maksanut EKOP:n osuusmaksun (100 €) ja Simpeleen osuuspankin osuusmaksun (100 €).

4.6. Taseen vastattavia koskevat liitetiedot

Seurakunnan oma pääoma 31.12.2022

Seurakunnan oma pääoma 31.12.2022

	2022	2021	2020	2019
OMA PÄÄOMA	5 187 828,64	5 811 850,42	5 718 253,75	5 540 226,57
Peruspääoma	4 306 918,51	4 306 918,51	4 306 918,51	4 306 918,51
Edellisten tilikausien ylijäämä/ alijäämä	1 504 931,91	1 411 335,24	1 233 308,06	1 158 275,97
Tilikauden ylijäämä/ alijäämä	-624 021,78	93 596,67	178 027,18	75 032,09

* tilikauden alijäämä 171 642,58 euroa
ja Rautjärven kirkon palosta 25.12.22 johtuen kirkon

sekä urkujen kertaluonteiset poistot 452 379,29 euroa, yhteensä 624 021,78

Vakuutuskorvausneuvottelut kestävät vähintään puoli vuotta ja siten vakuutuskorvaus kirjautuu vuoden 2023 puolella.

Lainakanta 31.12.2022

Seurakunnalla oli pitkäaikaista pankkilainaa tilanteessa 01.01. yhteensä 181 481 euroa (kesällä 2005 Nordeasta nostettu laina Simpeleen seurakuntakeskuksen ulkopuolisen saneerauksen rahoittamiseksi). Lainan sopimuksen mukainen lyhennys (12 963,00 euroa) tapahtuu vuosittain 16.06., jolloin myös maksetaan puolen vuoden korko. Toinen koronmaksun ajankohta on 16.12. Lyhytaikaista maksuvalmiuslainaa seurakunnalla ei tilanteessa 31.12.2021 ole.

Lainatilanne 31.12.2021: pitkäaikainen pankkilaina nro 121720-6009065, alkuperäinen määrä 350.000 euroa, Nordea, Simpeleen seurakuntakeskuksen ulkopuolinen, saneeraus, nostettu 16.06.2005, jäljellä 0 euroa.

Kirkkoneuvoston kokouksen 28.3.2022, 3-2022, § 43 päätöksellä laina maksettiin kokonaisuudessaan pois.

4.7. Vakuuksia ja vastuusitoumuksia koskevat liitetiedot

Eläkevastuuvajaus

Seurakunnan laskennallinen osuus koko kirkon eläkevastuusta 31.12.2022:

Seurakuntatalouden palkkasumma €	1 100 883
Koko kirkon palkkasumma €	513 600 000
Koko kirkon elävastuuvajaus €	3 419 857 068
Seurakuntatalouden laskennallinen osuus koko kirkon eläkevastuuvajauksesta	7 330 341

* Määrät ilmoitetaan Kirkkohallituksen yleiskirjeessä vuosittain helmikuussa.

Muut vakuudet ja vastuusitoumukset

Vakuudet

Seurakunnalla ei ollut saatuja vakuuksia.

Vuokravastuut

Kaikki vuokrasopimukset on tehty toistaiseksi voimassa olevina.

Seurakunnan kirkkoherranviraston toimitilat Ruokolahdella on vuokrattu Etelä-Karjalan EeKoo Kiinteistöt Oy:ltä, vuokrasopimus, joka on voimassa toistaiseksi. Vuokraa tarkistetaan vuosittain ja vuokra on sidottu elinkustannusindeksiin. Vuokran suuruus joulukuussa 2022 oli 3 888,62 euroa.

Seurakunnan kirkkoherranviraston toimitilat Simpeleellä on vuokrattu Rautjärven kunnalta, vuokran suuruus oli 993,47 euroa. Seurakunnan Kivitaskun toimitila on myös vuokrattu Rautjärven kunnalta ja vuokran suuruus on 1138,13 euroa.

Leasing- ja muut vuokravastuut

Seurakunnalla on Quadiant Finance Filand Oy:lta postimaksukone IS-480 Ruokolahden kirkkoherranvirastossa. Ruokolahden toimipisteen postimaksukoneen vuokra on 35 €/kk (alv 0), 1.4.2022 alkaen, 60 kk-sopimus. Simpeleen toimipisteen postimaksukoneesta on luovuttu 28.2.2022.

Ruokolahden kirkkoherranvirastossa on Ricoh MP C3004ex monitoimilaite, jonka vuokravastuita on jäljellä yhteensä 269,00 €, sopimuskausi päättyy 31.1.2023. Uusi sopimus 31.1.2025 asti siten, että vuokra 189,00 €/kk.

Rautjärven toimipisteessä on Ricoh MP C3004EXASP monitoimilaitteen sopimus 31.12.2024 asti siten, että vuokra on 73,00 €/kk.

Seurakuntien väliset yhteistyösopimukset

Seurakunta on mukana Etelä-Karjalan Palvelevassa Puhelimessa (1 980 € vuonna 2022) ja Lappeenrannassa sijaitsevan Etelä-Karjalan keskussairaalan sielunhoitotyössä (6 352,23 € vuonna 2022).

4.8. Omistuksia muissa yhteisöissä koskevat liitetiedot

Kiinteistö Oy Ruokolahden Torinkulman osakkeita on yhteensä 26 358 kpl, joista seurakunta omistaa 8 260 kpl ja ne oikeuttavat 140 m² suuruisen liikehuoneiston hallintaan. Huoneistoa käytetään ensisijaisesti lasten ja nuorten, mutta myös diakonia- ja lähetystyön toiminnassa.

4.9. Taseyksikköinä hoidettujen rahastojen tilinpäätökset

4.9.1 HAUTAINHOITORAHASTO

4.9.2 Toimintakertomus

Yleiskatsaus

Kirkkolaki määrää, että haudat on pidettävä hautausmaan arvoa vastaavasti hoidettuina ja että haudan hoidosta vastaa hautaoikeuden haltija, joka voi kuitenkin hautausmaan ylläpitäjän kanssa sopia haudan määräaikaisesta hoidosta ja maksaa palveluksesta kirkkoneuvoston hyväksymän taksan mukaisen korvauksen. Tähän tarpeeseen hautainhoitorahasto on perustettu.

Kirkkolaki 17 luku 5 §.

Hautainhoitorahaston varat koostuvat hautapaikan haltijoiden tekemistä haudanhoitosopimuksista ja näiden varojen korkotuloista. Kirkkolaki kieltää seurakunnan varojen käyttämisen yksityisten hautojen hoitoon. Seurakunta hoitaa hautausmaan käytävät ja yleisalueet, ja yksityiset hautapaikan haltijat vastaavat haudan pinnan hoidosta. Tämän vuoksi hautainhoitorahaston varat ja kirjanpito pidetään erillään seurakunnan varoista ja kirjanpidosta. Hautainhoitorahaston hoidettavana on kaikkiaan n. 2100 hoitohautaa.

Kasvukausi 2022 oli hautojen hoidon suhteen onnistunut. Taimimateriaali oli tasalaatuista ja kasvuolosuhteet hyvät, myös työntekijät onnistuivat hyvin työssään.

Ruokolahden seurakunnan hautainhoitorahasto hoiti velvoitteensa hautainhoitorahaston sääntöjen ja sopimusten mukaisesti vuonna 2022.

Sari Toikka, talouspäällikkö

Hallinto

Hautainhoitorahaston hallinto hoidetaan kuten seurakuntatalouden hallinto. Kts. kohta 1.2.

Hautainhoitorahastoon liittyviä aloitteita ei tilikaudella tehty.

Henkilöstö

Hautainhoitorahaston henkilöstöä seurakunnassa olivat osana työtehtäviään seurakuntamestari, hautausmaanhoitaja, talouspäällikkö, toimistos sihteeri ja hautausmaan kesätyöntekijät 8,02 htv. Hautausmaan henkilöstö toimi talouspäällikön alaisuudessa. Kausiluonteisissa puutarhatöissä työskentelee keskimäärin 23 henkilöä vuosittain 1-6 kuukauden työsuhteissa. Kausityöntekijöiden työajasta noin puolet menee hoitohautojen hoitoon.

Henkilöstökulut, Hautainhoitorahasto

Tilikausi	1.1.2022- 31.12.2022 Toteuma (€)	1.1.2021- 31.12.2021 Toteuma (€)	1.1.2020- 31.12.2020 Toteuma (€)
Palkat ja palkkiot	-119 320,18	-145 320,70	-132 339,79
Eläkekulut	-24 674,20	-29 924,01	-27 378,69
Muut henkilösivukulut	-3 359,96	-4 786,98	-4 124,02
YHTEENSÄ	-147 354,34	-180 031,69	-163 842,50
Matka-, majoitus- ja ravitsemuskulut	-1 795,25	-886,29	-802,11
YHTEENSÄ	-1 795,25	-886,29	-802,11

Vuonna 2022 on kohdistettu +10 % hautausmaan kausityöntekijöiden palkoista hautausmaiden yleishoitoon. Vuonna 2022 palkkojen yleiskorotus +2,0 % ja korotuksia kokemuslisätaulukoon 1.6.2022 alkaen.

Muut henkilöstöasiat kts. seurakuntatalouden toimintakertomuksen kohta 1.3. Henkilöstö.

Sisäinen valvonta

Hautainhoitorahaston sisäistä valvontaa toteutetaan samojen periaatteiden mukaan kuin seurakuntatalouden sisäistä valvontaa, kts. kohta 1.5.

Kirkkoneuvoston esitys tilikauden tuloksen käsittelyksi ja talouden tasapainottamista koskeviksi toimenpiteiksi

Hautainhoitorahaston tuloslaskelman mukaan tilikauden tulos on -36 711,44.

Tilikauden 2022 alijäämä kirjataan taseen tilikauden yli- ja alijäämän tilille.

Talouden tasapainottamisena kausityöntekijöiden palkkojen kustannusjako siten, että 50 % Hautainhoitorahastoa ja 50 % hautausmaan yleishoitoa. Tämä on tehtävien painotuksen mukaista. Lisäksi kausityöntekijöiden erilaiset tehtävänkuvan huomioiden kohdistetaan palkkakustannukset ko. kustannuspaikoille, työsuhteiden määrä, tehtäväkuvat ja työsuhteiden pituus mietitään tarkasti. Vakituisten henkilöstön palkan osan kohdistamista muutetaan HHRn tehtäväpainotusten mukaisesti ja kohdistetaan osittain hautausmaiden yleishoitoon. Traktorin kustannuksista osa kohdistetaan traktorin käytön mukaisesti haudankaivun ja hautausmaan yleishoidon sekä kiinteistöjen lumitöiden osalta ko. kustannuspaikoille. Hautainhoitohinnastoa päivitettiin sisällöltään toimintojen yhtenäistämiseksi ja hintoja korotettiin 10 % kahden vuoden aikana kohonneiden kustannusten tähden.

4.9.3 Talousarvion toteutuminen

Toiminta-ajatus

Hautainhoitorahaston tehtävänä on huolehtia niiden hautojen hoidosta, jotka sopimuksella on annettu hautainhoitorahaston tehtäväksi. Hautainhoitorahasto huolehtii sopimusehtojen mukaisesti suoritettua korvausta vastaan hoitoon otetuista haudoista sovitun määräajan. Rahaston hoidosta ja hautojen hoidon järjestämisestä vastaa kirkkoneuvosto.

Toiminnan arviointi

Hautoja hoidettiin aiempien vuosien hoitotasoa noudattaen sekä muutoinkin sopimuksen ehtojen mukaisesti.

Maksettu pääoma ja sen korot kattavat haudan hoidosta aiheutuvat kustannukset sovitulta ajalta. Rahastoa hoidetaan ja sen varat sijoitetaan turvallisesti ja tuottavasti seurakunnan taloussäännön määräysten mukaisesti.

Hoitohautoja oli vuonna 2022 yhteensä 2098 kpl, joista kesähoitoja oli 880 kpl, 5-vuoden sopimuksia 555 kpl, 10-vuoden hoitosopimuksia 606 kpl ja hoitotilisopimuksia 57 kpl. Uusia 10-vuoden hoitosopimuksia tehtiin 57 kappaletta ja 5-vuotissopimuksia 141 kappaletta. Haudanhoitojen määrät ovat pysyneet viime vuosien tasolla. Hautausmaan katselmuksessa todettiin seurakunnan huolehtimien hautojen hoidon olleen sopimusten mukaisia.

Asiakaspalautteisiin vastattiin ja ne selvitettiin tapauskohtaisesti. Palautteilla on tärkeä osa toimintamme kehittämisessä, ja saimme runsaasti myös positiivista palautetta ja kiitosta.

Sitovat toiminnalliset tavoitteet ja niiden toteutuminen

Hautainhoitorahasto pystyi kiristämään talouttaan verrattuna vuoden 2022 talousarvioon, sekä vuoden 2021 toteumaan. Talousarvion sitovuustason (nettokulujen) mukaisia menojen ylityksiä ei ollut. Ostot tilikauden aikana olivat noin 40 215,42 euroa, ollen 88 % talousarviosta, hautojen kesähoitomaksut olivat 61 378,50 euroa ja alittivat talousarvion 3 621,50 eurolla (94,4 % talousarviosta), henkilöstökulut olivat noin 147 400 euroa (78 % talousarviosta), palvelujen ostot olivat noin 13 600 euroa (77 % talousarviosta), rahoitustuotot kulujen jälkeen olivat noin 10 800 euroa (61,8 % talousarviosta). Vuosikate oli -26 202,34 ja noin 8 000 euroa parempi kuin vuonna 2021. Suunnitelman mukaisten poistojen 10 509,10 euron jälkeen tilikauden tulos oli alijäämäinen 36 711,44 euroa.

Vuonna 2022 ei ollut investoitu hankintoja.

Hautainhoitorahastolla on varoja kaiken kaikkiaan noin 660 000 euroa. Hautainhoitorahaston kuluja (lähinnä työntekijöiden henkilöstökulut, palvelujen ostot ja tarvikehankinnat mm. istutettavat kukat) oli vuonna 2022 noin 206 800 euroa (2021: 233 500 euroa) ja tuloja (haudanhoitomaksut ja korkotulot) 180 500 euroa (2021: 199 300 euroa). Alijäämää tilivuodelta kertyi n. 36 700 euroa.

4.9.4 Käyttötalousosa

Hautainhoitorahasto	TA kuluva 2022	Toteuma 2022	Yli-ali	T-%
Toimintatuotot (ulkoiset)	-165 000	-169 718,52	4 718,52	102,9
Toimintakulut (ulkoiset)	259 212	206 732,33	52 479,67	79,8
Toimintakate 1 (ulkoinen)	94 212	37 013,81	57 198,19	39,3
Toimintatuotot (sisäiset)				
Toimintakulut (sisäiset)				
Toimintakate 2 (ulkoinen ja sisäinen)	94 212	37 013,81	57 198,19	39,3
Poistot ja arvonalentumiset	10 500	10 509,10	-9,10	100,1
Laskennalliset erät				
Sisäiset korkokulut		2 543,86	-2 543,86	0,0
Sisäiset vyörytyserät				
Työalalake (ulkoiset ja sisäiset)	104 712	50 066,77	54 645,23	47,8

4.9.5 TILINPÄÄTÖSLASKELMAT

4.9.6 Hautainhoitorahaston tuloslaskelma

	1.1. - 31.12.2022	1.1. - 31.12.2021
Toimintatuotot	169 718,52	180 113,84
Maksutuotot	169 718,52	180 113,84
Toimintakulut	-206 732,33	-233 470,75
Henkilöstökulut	-147 354,34	-180 031,69
Palkat ja palkkiot	-119 320,18	-145 320,70
Henkilösivukulut	-28 034,16	-34 710,99
Palvelujen ostot	-13 562,57	-10 482,34
Vuokrakulut	-5 600,00	-5 600,00
Aineet ja tarvikkeet	-40 215,42	-37 356,72
Ostot tilikauden aikana	-40 215,42	-37 356,72
TOIMINTAKATE	-37 013,81	-53 356,91
Rahoitustuotot ja -kulut	10 811,47	19 150,68
Korkotuotot	21 747,01	22 162,00
Muut rahoitustuotot	11 366,00	
Sisäiset korkotuotot	2 543,86	
Korkokulut		-10,45
Muut rahoituskulut	-22 301,54	-3 000,87
Sisäiset korkokulut	-2 543,86	
VUOSIKATE	-26 202,34	-34 206,23
Poistot ja arvonalentumiset	-10 509,10	-10 314,70
Suunnitelman mukaiset poistot	-10 509,10	-10 314,70
TILIKAUDEN TULOS	-36 711,44	-44 520,93
Tilikauden ylijäämä (+) / alijäämä (-)	-36 711,44	-44 520,93

4.9.7 Hautainhoitorahaston rahoituslaskelma

	1.1. - 31.12.2022	1.1. - 31.12.2021
Tulorahoitus	-26 202,34	-34 206,23
Vuosikate	-26 202,34	-34 206,23
Investoinnit		-5 832,00
Investointimenot		-5 832,00
Varsinaisen toiminnan ja investointien nettorahavirta	-26 202,34	-40 038,23
Muut maksuvalmiuden muutokset	34 140,54	-141 681,49
Korottomien pitkä- ja lyhytaikaisten velkojen muutos	34 140,54	-141 681,49

Rahoitustoiminnan nettorahavirta	34 140,54	-141 681,49
Rahavarojen muutos	7 938,20	-181 719,72
Rahavarojen muutos (tase)	7 938,20	-181 719,72

	1.1 - 31. 12.2022	1.1 - 31. 12.2021
Rahavarojen muutos	7 938,20	-181 719,72
Rahavarat kauden lopussa	581 693,97	573 755,77
Rahavarat kauden alussa	573 755,77	755 475,49

4.9.8 Hautainhoitorahaston tase

	31.12.2022	31.12.2021
VASTAAVAA		
PYSYVÄT VASTAAVAT	77 297,50	87 806,60
Aineelliset hyödykkeet	77 297,50	87 806,60
Hautaustoimen aineelliset hyödykkeet	4 860,00	5 443,20
Koneet ja kalusto	72 437,50	82 363,40
VAIHTUVAT VASTAAVAT	581 693,97	573 755,77
Rahoitusarvopaperit	571 422,74	560 611,27
Osakkeet ja osuudet	571 422,74	560 611,27
Rahat ja pankkisaamiset	10 271,23	13 144,50
VASTAAVAA YHTEENSÄ	658 991,47	661 562,37
VASTATTAVAA		
OMA PÄÄOMA	166 576,98	129 865,54
Edellisten tilikausien ylijäämä/alijäämä	129 865,54	85 344,61
Tilikauden ylijäämä/alijäämä	36 711,44	44 520,93
VIERAS PÄÄOMA	-825 568,45	-791 427,91
Pitkäaikainen vieras pääoma	-714 575,36	-687 464,03
Saadut ennakot	-714 575,36	-687 464,03
Lyhytaikainen vieras pääoma	-110 993,09	-103 963,88
Ostovelat	0,00	-607,60
Muut velat	-1 832,66	-589,44
Siirtovelat	-4 628,76	-4 336,82
Saadut ennakot	-104 531,67	-98 430,02
VASTATTAVAA YHTEENSÄ	-658 991,47	-661 562,37

4.9.9 Hautainhoitorahaston liitetiedot

Henkilöstökulut

Tilikausi	1.1.2022- 31.12.2022 Toteuma (€)	1.1.2021- 31.12.2021 Toteuma (€)	1.1.2020- 31.12.2020 Toteuma (€)
Palkat ja palkkiot	-119 320,18	-145 320,70	-132 339,79
Eläkekulut	-24 674,20	-29 924,01	-27 378,69
Muut henkilösivukulut	-3 359,96	-4 786,98	-4 124,02
YHTEENSÄ	-147 354,34	-180 031,69	-163 842,50
Matka-, majoitus- ja ravitsemuskulut	-1 795,25	-886,29	-802,11
YHTEENSÄ	-1 795,25	-886,29	-802,11

Investointiosan toteutuminen

Ei investointeja vuonna 2022.

	Hautaus-toimen aineelliset hyödykkeet	Koneet ja kalusto	Ennakkomaksut ja keskeneräiset hankinnat	Aineelliset hyödykkeet Yht.	Yhteensä
Arvo ed. vuoden lopussa	5 443,20	82 363,40	0,00	87 806,60	87 806,60
Lisäykset					
Siirtokirjaukset					
Myynnit					
Poisto/Myynti					
Suunnitelman mukaiset poistot	-583,20	-9 925,90		-10 509,10	-10 509,10
Suunnitelmasta poikkeavat poistot					
Arvonkorotukset					
Invest. Tuki					
Arvo vuoden lopussa	4 860,00	72 437,50		77 297,50	77 297,50

Selvitys hautainhoitorahaston pysyvien vastaavien tase-eristä, muutoksista ja suunnitelman mukaisista poistoista

107000 Hautaus-toimen koneet ja laitteet

107000 Hautaus-toimen koneet ja laitteet ¹⁵	
Tasearvo 31.12.2021	5 443,20 €
Ajettava ruohonleikkuri	

¹⁵ Ajettava ruohonleikkuri

Sumu-poisto	-583,20 €
Tasearvo 31.12.2022	4 860,00 €

123000 Kuljetusvälineet

123000 Kuljetusvälineet¹⁶	
Tasearvo 31.12.2021	81 587,50 €
Traktori Valtra	
Sumu-poisto	-9 150,00 €
Tasearvo 31.12.2022	72 437,50 €

125000 Muut koneet ja kalusto

125000 Muut koneet ja kalusto¹⁷	
Tasearvo 31.12.2021	775,90 €
Muutokset	0,00 €
Sumu-poisto	-775,90 €
Tasearvo 31.12.2022	0,00 €

Hautainhoitorahaston osakkeet, osuudet ja muut sijoitukset

	hankinta- arvo	markkina- arvo 31.12.	kirjanpitoarv o 31.12.	erotus (ma-kp)
Sijoitussalkku	529 375,76	419 732,45 ¹⁸	529 375,76	-37 643,31
Evli varainhoito 50 B	42 046,98	71 704,88	42 046,98	29 657,90

¹⁶ Traktori Valtra A114Mt4 1A8 A4 series

¹⁷ Vaihtolavat/peräövet ja mönkijä

¹⁸ erääntymisarvo 605 597,95 €.

Haudanhoitosopimukset ja saadut ennakot 31.12.2022

UUDET MÄÄRÄAIKAISET SOPIMUKSET VUONNA 2022			
	Suoritukset vuonna 2022 uusista sopimuksista	yht.	117 255,70
	185 kpl, joista	185	
	10-vuoden sopimuksia	46	43 370,70
	5-vuoden sopimuksia	137	66 685,00
	Hoitotilisopimuksia	2	7 200,00
	Vuoden 2022-2033 sopimuksia	15 kpl	12 278,00
v 2022 lisätty	10 v sop, 2023 - 2032	8	8 040,00
v 2022 lisätty	10 v sop, 2024-2033	1	700,00
v 2022 lisätty	10 v sop., 2025 - 2034	1	920,00
v 2022 lisätty	10 v sop., 2027-2036	1	920,00
v 2022 lisätty	5 v sop., 2023-2027	1	455,00
v 2022 lisätty	5 v sop., 2025-2029	2	800,00
v 2022 lisätty	5 v sop., 2026-2030	1	443,00

	Tuloutetaan vuoden 2022 hoitojen osuus				
	10-vuoden sopimukset		1/10		4 337,07
	5-vuoden sopimukset		1/5		13 337,00
	Vuoden 2022 osuus jaksotetuista maksuista				17 674,07
TULOUTUS VANHOISTA MÄÄRÄAIKAISISTA SOPIMUKSISTA					
Ruokolahti	Vanhojen sopimusten pääoma			yht.	645 127,66
	josta hoitotilisopimusten pääoma				157 283,91
	10-vuoden sopimuksia jäljellä			vuosia	332 787,63
	2012	35	0	0	
	2013	36	1	36	
	2014	27	2	54	
	2015	51	3	153	
	2016	59	4	236	
	2017	56	5	280	
	2018	23	6	138	
	2019	61	7	427	
	2020	44	8	352	
	2021	53	9	477	
		445		1676	33 278,76
	5-vuoden sopimuksia jäljellä				155 056,12
	2017	110	0	0	
	2018	55	1	55	
	2019	102	2	204	
	2020	117	3	351	
	2021	98	4	392	
		482		1002	31 011,22
	Hoitotilisopimukset				
	57 kpl, joiden hoitojen arvo vuonna 2022			570	5 523,00
	Hoitovastuut vuosina			3248	

RUOKOLAHDEN SEURAKUNTA			PÄÄOMAN KÄYTTÖ 2022		
Hautainhoitorahasto					
			5-vuotissopimukset		
A) Vanhat sopimukset					
vuosi	kpl	hsijat	1.1.2022	Po-käyttö	31.12.2022
2014	19	63	0,00	0,00	0,00
2015	28	61	0,00	0,00	0,00
2016	26	53	0,00	0,00	0,00
2017	18	35	0,00	0,00	0,00
2018	32	35	4 279,70	2 139,85	2 139,85
			4 279,70	2 139,85	2 139,85
2019			5 050,83	1010,166	4 040,66
			9 330,53	3 150,02	6 180,51

RUOKOLAHDEN SEURAKUNTA			PÄÄOMAN KÄYTTÖ 2022		
Hautainhoitorahasto					
			10-vuotissopimukset		
Rautjärvi					
A) Vanhat sopimukset					
vuosi	kpl	hsijat	1.1.2022	Po-käyttö	31.12.2022
2009	16	32	0,00	0,00	-
2010	16	36	0,00	0,00	0,00
2011	26	50	0,00	0,00	0,00
2012	18	33	0,00	0,00	0,00
2013	19	57	4 824,00	2 412,00	2 412,00
2014	16	31	4 162,50	1 387,50	2 775,00
2015	25	52	9 146,00	2 286,50	6 859,50
2016	27	50	11 622,50	2 324,50	9 298,00
2017	21	36	10 548,00	1 758,00	8 790,00
2018	18	0	11 317,60	1 616,80	9 700,80
			51 620,60	11 785,30	39 835,30

Hautainhoitovastuu ja siihen liittyvä yli- tai alikatteisuus**HAUTAINHOITOVASTUU 31.12.2022**

Vastuulla olevia sopimuksia 31.12.2012	
10-vuoden sopimuksia	593
5-vuoden sopimuksia	545
Em sopimusten jäljellä olevat hoitovuodet	4429
Yhden haudanhoitosop kulut	119,05
kesähoitosop 880kpl + 606 kpl +555 kpl+ 57 kpl= 2098	
Hoitovastuu 31.12.2022	527 272,45
Hautainhoitovaraston varat 31.12.2022 (= taseen loppusumma)	658 991,47
Ylikatteisuus	131 719,02

5. Allekirjoitukset ja tilinpäätösmerkintä

TILINPÄÄTÖKSEN ALLEKIRJOITUKSET

Ruokolahdella 27.3.2023

Timo Kälviäinen

vs, kirkkoherra

Mikko Hänninen

kirkkoneuvoston varapuheenjohtaja

Konsta Lappalainen

Anna-Liisa Leminen

Kyösti Moilanen

Airi Ruokonen

Seija Stavén

Marita Toiviainen

Mirja Vaittinen

Sari Toikka

talouspäällikkö

TILINPÄÄTÖSMERKINTÄ

Suoritetusta tilintarkastuksesta on tänään annettu kertomus.

Ruokolahdella .2023

Ulla-Maija Tuomela

KHT, JHT

6. Luettelot ja selvitykset

Luettelo kirjanpitokirjoista 2022

Kohdat 1–10 Kipan järjestelmässä, aineisto säilytetään sähköisessä muodossa

1. Päiväkirja
2. Pääkirja
3. Ostoreskontra
4. Myyntireskontra
5. Kassakirjanpito
6. Palkkakirjanpito
7. Käyttöomaisuuskirjanpito
8. Tuloslaskelma
9. Tase
10. Rahoituslaskelma

Luettelo tositelajeista

Kassa- ja muistiotositteet

1	AB	Automaattikirjaus
1	K1	Kirjanpito liittymä tarj.laskut
1	K2	Kirjanpito liittymä, verokäsittely
1	K3	Kirjanpito liittymä
1	K4	Verkkomaksut
1	PK	Palvelukassat
1	SA	Kipan muistiotosite / pääkirjatilitosite
1	SE	Sisäiset erät (vyörytys)
1	SK	Seurakunnan muistiotosite / pääkirjatilitosite
1	SN	Kolehdit muistiotosite
1	SR	Sijoituskirjanpidon muistiotosite
1	SZ	Peruutusosite / muistio
1	TO	Tiliote
1	T1	Maksuliikenneohjelman tiliointi
1	ZA	Tilin avaussaldo
1	ZM	M2 Kirjanpito liittymä
1	ZY	Yhdistyvät seurakunnat

Myyntilaskut

14	AV	Diakonia-avustusten "kuittaustositteet"
18	DA	Asiakastosite
18	DG	Asiakkaat – hyvitys
14	DP	Perintätoimiston suoritukset
18	DR	Asiakkaat – lasku

18	DV	Viivästyskorkolasku
14	DZ	Asiakkaat – maksukirjaus
18	M1	Hautainhoitojärjestelmä (liittymän lasku)
18	M2	Resurssivarausjärjestelmä (liittymän lasku)
18	M3	Myyntireskontra yleinen (liittymän lasku)
14	MV	Maksuvapautuksen kuittaustositteet
9	RV	Laskun siirto
18	ZD	Luottotappio

Ostolaskut

19	KA	Toimittajatosite
19	KG	Toimittajat – hyvitys
19	KR	Toimittajat – lasku
15	KZ	Toimittajat – maksu
19	TM	Matkalaskut ostoreskontra

Käyttöomaisuus

1	AA	Käyttöomaisuus kirjaus
3	AF	Poistokirjaukset
1	AI	Investointituet käyttöomaisuus
1	AM	Käyttöomaisuuden myynti
1	AZ	Purku käyttöomaisuuteen

Palkat

1	P1	Palkat
1	PV	Lomapalkkavaraus

Nro sarja	Käytetyt tositenumerot	
1	1000000	1003697
3	3000000	3000023
14	14000000	14000764
15	15000000	15001282
18	18000000	18000771
19	19000000	19001415

Selvitys kirjanpito kirjojen ja tositteiden säilytystavoista

Tilinpäätös säilytetään pysyvästi sähköisessä muodossa.

Palkkatietoja sisältävät asiakirjat säilytetään 50 vuotta.

Kirjanpidot, tililuettelo sekä luettelo kirjanpidoista ja aineistoista säilytetään vähintään 10 vuotta tilikauden päättymisestä (KPL 2:10.1 §), mikäli EU-säädökset eivät vaadi pidempää säilytysaikaa. Kiinteistöinvestointeihin liittyvät laskut, tositteet ja muut selvitykset säilytetään 13 vuotta sen

kalenterivuoden päättymisestä, jolloin kiinteistöinvestointi on valmistunut. Kirjanpito- ja tilinpäätösaineisto säilytetään koneellisella tietovälineellä. Kirjanpitoaineisto on tallennettava kahdelle eri tietovälineelle. Kirkon palvelukeskuksen järjestelmissä oleva aineisto on säilytettynä järjestelmässä ja erillisinä varmuuskopioina.